

REFERAT Økonomiudvalget 2012-2025 d. 27-04-2020

Mødedato Mandag d. 27. april 2020 kl. 09:00

Mødested skype møde

Mødedeltagere Jesper Frost Rasmussen, Henrik Vallø, Diana Mose Olsen, Karen Sandrini, Søren Heide Lambertsen, Peder Tørnqvist, John Snedker, Jakob Lose, Olfert Krog

Indholdsfortegnelse

Godkendelse af dagsorden.....	3
Puljen til lokale projekter april 2020.....	4
Generalforsamling DIN Forsyning Holding A/S den 25. maj 2020.....	9
COVID-19 Kommunal opkrævning.....	10
Befolkningsprognose 2020-30.....	13
Kompensation til dagtilbud for merudgifter under COVID-19.....	16
Projekt køleanlæg til skøjtebanen på Torvet stoppes.....	18
Ansøgning om tillægsbevilling til køleanlæg i Granly Hockey Arena.....	21
Forslag til kommuneplanændring 2017.09 Landskabsvurderinger.....	24
Ny altan Norgesgade 44.....	27
Lukket: Godkendelse af mindstepris ved salg af Færøvej og Brorsonsvej, Esbjerg.....	30
Lukket: Køb af Borberggade, 6700 Esbjerg.....	31
Lukket: Køb af Saltgade i Ribe.....	32
Lukket: Salg af Skyttevej, 6760 Ribe.....	33
Lukket: Informationer, forespørgsler og meddelelser.....	34

Punkt 1: Godkendelse af dagsorden

Beslutning Økonomiudvalget den 27-04-2020

Godkendt

Punkt 2: Puljen til lokale projekter april 2020

20/10511

Resumé

Byrådet har afsat midler til at understøtte lokale projekter - den såkaldte "Puljen til lokale projekter". Puljen tildeles årligt 875.000 kr.

11. ansøgningsrunde udløb 1. april 2020, og der er indkommet i alt 11 ansøgninger om midler fra puljen.

Der er 2 ansøgningsrunder årligt. Næste frist er 1. oktober 2020.

For ansøgninger om midler fra Puljen til lokale projekter gælder, at det er muligt at søge op til 50 % af budgetterede udgifter, dog maksimalt 100.000 kr.

Det hedder i vejledningen til Puljen til lokale projekter:

Formålet med Puljen til lokale projekter er at tilskynde lokale aktører til at igangsætte initiativer til udvikling af Esbjerg Kommunes lokalsamfund.

Der kan f.eks. være tale om udviklingsprojekter, etablerings- eller renoveringsprojekter, inventar, rekvisitter eller større enkeltstående arrangementer/events.

De initiativer, der vil blive prioriteret højest ved tildeling af midler fra Puljen til lokale projekter, er initiativer, der er almennyttige, og som sigter mod en bred kreds af borgere i området. I kommunens landdistrikter prioriteres projekter, der medvirker til fremme af landdistrikts politikkers indsatsområder.

Desuden vil det fremme muligheden for at få tildelt midler fra Puljen til lokale projekter, hvis initiativet samtidigt støtter op om Esbjerg Kommunes øvrige politikker som eksempelvis Sundhedspolitikken, Integrationspolitikken og Vision 2025.

Sagsfremstilling

Generelt er der i denne ansøgningsrunde en ganske stor andel af projekter der ikke har deres medfinansiering på plads, hvilket primært skyldes at de forskellige fonde og puljer stadig behandler projektansøgninger. Midler fra puljen til lokale projekter udbetales ikke til projekthaverne førend projektet har opnået fuld finansiering.

1. Guldager borgerforening - Guldagerringen

Bemærkning: Der ansøges om støtte til videreudvikling af Guldagerringen som er et projekt der skal fremme udeliv og motion blandt landsbyens borgere. Projektet har siden 2015 støt udviklet sig. I første etape etablerede man en bålhytte, multibane og fitness faciliteter, og i anden etape i 2017 blev der indviet en såkaldt energisti. Nu er projekt gået ind i sin tredje etape hvor der arbejdes på at rejse midler til at etablere en naturlegeplads i forlængelse af bålhytten, samt at videreudvikle energistierne så hele Guldagerringen bliver mere sammenhængende, hvilket skaber bedre muligheder for en bredere gruppe af borgere, herunder gangbesværede og borgere med barnevogn.

Projektet har et samlet budget på 546.750 kr. og har pt. via egne midler og støtte fra fonde 250.000 kr. og afventer svar fra en række fonde.

Der indstilles til at projektet støttes med det ansøgte beløb på 96.750 kr.

2. Grimstrup lokalråd – Grus til mountainbikespor i Grimstrup krat

Bemærkning: Der ansøges om støtte til ca. 10 m³ stabilgrus/stigrus til et ca. 7 km langt mountainbikespor i Grimstrup krat som passes af en gruppe frivillige og bruges flittigt af mountainbikere og crossløbere, da det giver en spændende naturoplevelse.

Der indstilles til at projektet støttes med det ansøgte beløb på 5255 kr.

3. Darum og Tjæreborg-Sneum lokalråd – Etablering af rekreativt område ved Sneum Sluse

Bemærkning: De to lokalråd er gået sammen om virkeliggørelsen af et fælles friluftspjekt ved Sneum Sluse der skal optimere og udvide de natur- og kulturoplevelser som findes i området ved Sneum Sluse. Stedet er et yndet udflugtsmål, men har potentiale for mere og derfor er man gået i gang med et projekt der indebærer shelter, madpakkehus, stormflodssøjle, nye og bedre informationstavler, samt en flydebro til kajakker. Projektet har et budget på 411.838 kr. og har til dato modtaget støttemidler for omkring 290.000 kr.

Der indstilles til at projektet støttes med det ansøgte beløb på 100.000 kr.

4. Endrup Lokalråd – Belysning på stien i Endrup naturpark.

Bemærkning: Endrup naturpark er et attraktivt og velbesøgt naturområde midt i Endrup by og parken har udviklet sig i årenes løb således der gradvist er kommet flere faciliteter til. I dag findes der en natursti rundt om søen, shelters, en bål-/grillhytte samt en toiletbygning. Seneste nye tiltag er naturlegepladsen som forventes at stå klar i april 2020. Man ønsker med denne ansøgning at søge støtte til at opstille pullert belysning langs stisystemet der kommer lokale hundeluffere og andre der nyder at gå en tur når det er mørkt til gavn, men samtidigt er det meget praktisk for de overnattende gæster i de tre shelters som efter mørkets frembrud har behov for at anvende toiletbygningen i den anden ende af naturparken.

Projektet har et budget på 178.500 kr. hvoraf de 87.500 kr. er medfinansiering i form af frivillige arbejdskraft og brug af maskiner.

Der gøres opmærksom på, at man for at sikre de bedste muligheder for projektets realisering søgte SEs vækstpulje om støtte d. 1. marts 2020 og der da først træffes en afgørelse herom i primo maj valgte man ligeledes at søge puljen til lokale projekter.

Der forelægger en aftale om, at Vej & Park står for drift af lyset.

Der indstilles til at projektet støttes med 50% af projektets samlede omkostninger dvs. 89.250 kr., der er betinget af at der ikke opnås en bevilling fra SEs vækstpulje.

5. Vester Nebel Forsamlingshus – Renovering af forsamlingshus

Bemærkning: Bestyrelsen for Vester Nebel forsamlingshus har igangsæt et projekt i to etaper der har til formål at renovere og energioptimere forsamlingshuset, så det kan fungere på tilfredsstillende vis i mange år endnu. Denne ansøgning

relaterer sig udelukkende til første etape der omhandler en udskiftning af tag og vinduer for et samlet budget på 486.427 kr. Foruden frivilligt forberedende arbejde for en værdi af 67.160 kr. og fondsstøtte for 125.000 kr. har projektet en finansieringsplan for den resterende finansiering på 294.267 kr.

Der indstilles til at projektet støttes med det ansøgte beløb på 100.000 kr.

6.Vester Nebel Lokalråd – Etablering af ny legeplads

Bemærkning: Der ansøges om støtte til etablering af en ny legeplads til de 4-10-årige som skal placeres på udarbejdet af firmaet Kompan, der er kendt for at være særdeles holdbart og vedligeholdelsesfrit. Behov for en ny legeplads for denne aldersgruppe opstod i forbindelse med lukning af børnehaven i Vester Nebel i 2019 hvor landsbyen ikke alene mistede muligheden for at få passet børnene i nærmiljøet, men også mistede byens legeplads for de større børn, som var tilgængelig for byens børnefamilier udenfor børnehavens åbningstider. Det betyder, at de børn og børnefamilier der måtte ønske, at frekventerer en legeplads er nødsaget til at finde en alternativ legeplads i Esbjerg by eller én af de omkringliggende landsbyer, hvilket både er beklageligt og meget upraktisk. Lokalråd vurderer, at landsbyen ikke længere kan tilgodese de yngste borgers behov, og frygter hvad lukning af skole, børnehave og nu legepladsen kan betyde for børnefamiliernes ønske om, at blive boende i landsbyen, samt i forhold til den fremtidig bosætning. Legepladsen skal placeres på Din Forsynings grund, hvor en række af landsbyens andre fælles faciliteter allerede forefindes såsom bålhytte, beachvolleybane, skaterbane.

Projektet har et samlet budget på 364.782 kr. og har til dato modtaget 70.000 kr. i fondsmidler. Der arbejdes pt. med at rejse den resterende finansiering bl.a. gennem Nordea fondens nye ”Her bor jeg”-pulje.

Der indstilles til at projektansøgningen videreføres og bevillingen på 100.000 kr. reserveres med udbetaling, når projektet har opnået fuld finansiering.

7. Ribe Mark forsamlingshus – nyt gulv i lille sal

Bemærkning: Der ansøges om støtte til en nødvendig og forestående renovering af bl.a. gulvet i forsamlingshusets lille sal.

Renoveringen vil være med til at sikre, at forsamlingshuset fortsat kan danne rammen om mange fornøjelige aktiviteter for områdets børn, unge og ældre. Huset kan i 2020 fejre sit 90-års jubilæum.

Der indstilles til at projektet støttes med 50% af projektet samlede omkostninger dvs. 9150 kr.

8.Bramming Tennisklub – Renovering af klubbens anlæg

Bemærkning: Der ansøges om renoveringen af klubbens anlæg. Dette arbejde har en omkostning på i alt 134.625 kr. og består af udskiftning af fliser indenfor anlægget, samt et mindre stykke foran anlægget. Renoveringen er inkl. opsætning af ny beklædning på overdækket terrasse, samt maling af nye brædder + nuværende skelet. Tennisklubben har selv 70.000 kr. til projekter og har pt. fondsansøgninger ude for den resterende part.

Der indstilles til at projektet ikke støttes med op til 64.625 kr., men i stedet henvises der til Esbjerg Kommunes Fritidskulturelle pulje som har ansøgningsfrist d. 1.oktober 2020.

9.Hunderup-Sejstrups Fremtid – Solcellepark i Hunderup-Sejstrup

Bemærkning: Der ansøges om støtte på 100.000 kr. til et fælles og komplet solcelleanlæg til levering af el til forbrugerne. Målsætningen er at bidrage positivt til grønne omstilling, at blive Danmarks førende energilandsby, og dernæst at fremhæve lokaliteten Hunderup /Sejstrup som en grøn landsby, der kan tiltrække nye beboere og dermed stimulere til landsbyens liv.

Der er stor opbakning og interesse for projektet i lokalområdet, hvilket også er et absolut must da der bl.a. skal sælges 30 andele á 15.000 kr. i lokalområdet.

Solcelleanlægget skal placeres på Din Forsynings grund ved Vandværksskoven. Projektet samlede budget er 1.955.000 kr. og skal hentes ved hjælp af salg af private andele (30 stk. á 15.000 kr.), fondsansøgninger og et banklån.

Der indstilles til at projektet ikke støttes af to årsager:

i) Ved at give støtte til projekter kan tilskuddet principielt blive til et tilskud til enkeltpersoner idet en stor del af projektfinansieringen kommer fra andele der er købt af enkeltpersoner;

ii) Energiforsyning er ikke et kommunalt anliggende.

10. Mandø Brugs – Renovering af lejlighed på Brugsens 1. sal med henblik på etablering af en såkaldt prøvebolig.

Bemærkning: Der ansøges om støtte på 100.000 kr. til renovering af 1. sal i Mandø Brugsforenings bygning med henblik på at etablere en moderne prøvebolig, der skal give interesserede mulighed for at afprøve ølivet for en kortere periode og på en uforpligtende måde. Målet er at skærpe udefrakommende interesse for øen og dermed øge bosætningen på øen som i 2019 var positiv. Projektet har et samlet budget på 1.302.295 kr. hvor der foruden frivillig arbejdskraft og egne midler er søgt fondsmidler for i alt 1.250.000 kr. og hvor der ventes en afgørelse i løbet af sommeren 2020.

Der indstilles til at projektet støttes med de ansøgte 100.000 kr.

11. Tjæreborg Idrætsforening – Forbedring af spiller- og kampfaciliteter ved den kommende kampbane.

Bemærkning: Der ansøges om 100.000 kr i støtte til en række faciliteter på den nye kambane. Disse er bl.a. jf. tilbud fra entreprenøren (bilag 1) kampur, spillerbokse, tribune, adgangsstier, overdækket grillområde m.m. Projektet har et samlet budget på 969.630 kr.

Der indstilles til at projektet ikke støttes, idet der allerede er opnået støtte fra Esbjerg Kommune på 150.000 kr. fra den Fritidskulturelle pulje (okt. 2019).

Lovgrundlag, planer mv.

Puljen til lokale projekter

Økonomi

Den foreslåede tildeling af midler finansieres af puljen til lokale projekter.

Den foreslåede tildeling af midler i denne ansøgningsrunde udgør i alt 500.405 kr.

Kompetencer

Indstilling

Direktionen indstiller til Økonomiudvalget, at

1. Guldager Borgerforening støttes med 96.750 kr. til videreudvikling af Guldagerringen.
2. Grimstrup lokalråd støttes med 5255 kr. til grus til mountainbike spor i Grimstrup krat.
3. Darum og Tjæreborg-Sneum lokalråd støttes med 100.000 kr. til rekreativt område ved Sneum sluse.
4. Endrup lokalråd støttes med 89.250 kr. til belysning i Endrup naturpark.
5. Vester Nebel forsamlingshus støttes med 100.000 kr. til renovering af forsamlingshuset.
6. Der reserveres 100.000 kr. til Vester Nebel lokalråd legepladsprojekt.
7. Ribe Mark forsamlingshus støttes med 9150 kr. til nyt gulv.
8. Bramming Tennisklub støttes ikke med 64.625 kr.
9. Hunderup-Sejstrups Fremtid støttes ikke 100.000 kr. til solcellepark.
10. Mandø Brugs støttes med 100.000 kr. til etablering af prøvebolig.
11. Tjæreborg Idrætsforening støttes ikke med 100.000 kr. til faciliteter på den nye kampbane.

De af projektholderne fremsendte dokumenter kan læses i sag 20/10511. Her er alene vedhæftet ansøgningsskemaerne.

Beslutning Økonomiudvalget den 27-04-2020

Godkendt med den tilføjelse at afslaget til Bramming Tennisklub begrundes i at der aktuelt arbejdes på en helhedsplan for området, hvor tennisbanerne påtænkes flyttet til den anden side af vejen og de nuværende baner vil indgå som parkering.

Bilag

11. Ansøgningsskema_TIF.pdf
 1. Ansøgningsskema_Guldager.pdf
 2. ansøgningsskema_Grimstrup.pdf
 3. Ansøgning_Sneum Sluse.pdf
 4. Ansøgningsskema_Endrup.pdf
 5. Ansøgningsskema_Vester Nebel.pdf
 6. Ansøgningsskema_Vester Nebel Legeplads.pdf
 7. Ansøgningsskema_Ribe mark.pdf
 8. Ansøgningsskema_Bramming Tennisklub.pdf
 9. Ansøgningsskema Solcelle_Hunderup-Sejstrup.pdf
 10. Ansøgningsskema_Mandø Brugs.pdf
- Overblik over ansøgninger april 2020.pdf

Punkt 3: Generalforsamling DIN Forsyning Holding A/S den 25. maj 2020

20/10370

Resumé

Generalforsamlingen i DIN Forsyning Holding A/S afholdes den 25. maj 2020 og dagsordenen fremsendes her til kommunalbestyrelsernes behandling.

Sagsfremstilling

Kommunalbestyrelserne i Esbjerg og Varde Kommune godkendte i juni 2016 principperne for gennemførelse af en fuld fusion mellem Esbjerg- og Varde Forsyningskoncerner. Af dette fremgik bl.a. vilkårene for afvikling af generalforsamlingen i DIN Forsyning.

I februar 2017 godkendte kommunalbestyrelserne endeligt fusionen, der blev gennemført den 18. december 2017 med regnskabsmæssig virkning fra den 1. januar 2017.

De to ejerkommuners borgmestre og kommunaldirektører fik i den forbindelse en generel bemyndigelse til at gennemføre generalforsamlingen i DIN Forsyning Holding A/S mod forudgående behandling af dagsordenen til generalforsamlingen i de to kommunalbestyrelser.

Generalforsamlingsdagsordenen indeholder de i vedtægterne fastsatte standardpunkter. Derudover vælger generalforsamlingen selskabernes nye revisor efter gennemført udbud.

Generalforsamlingerne i DIN Forsyning A/S, DIN Forsyning Vand A/S, DIN Forsyning Spildevand A/S, DIN Forsyning Affald A/S og DIN Forsyning Varme A/S blev afholdt den 14. april 2020.

Kompetencer

Økonomiudvalg > Byråd

Indstilling

Direktionen indstiller, at det indstilles til Byrådet, at dagsordenen til generalforsamling i DIN Forsyning Holding A/S godkendes.

Beslutning Økonomiudvalget den 27-04-2020

Godkendt

Bilag

Dagsorden Ordinær generalforsamling i DIN Forsyni D2020-28418 0.1.docx

Revisionsprotokollat om årsrapport for 2019 1.0.pdf

Din Forsyning Holding AS 2019 KONCERNRG 1.0.pdf

Din_forsyning-Regnskabserklæring_2019 1.0.pdf

Årsrapport 2019

Punkt 4: COVID-19 Kommunal opkrævning

20/9765

Resumé

COVID-19 har stor indflydelse på borgere og virksomheders aktuelle økonomi, og Borgerservice har derfor udarbejdet forslag, som vil kunne hjælpe borgere og virksomheder i en periode, hvor betalingsevnen er anstrengt.

Sagsfremstilling

COVID-19 har ramt borgere og virksomheders økonomi. Flere forventes at få udfordringer med at betale udeståender til Esbjerg Kommune. Borgerservice har udarbejdet forslag, som vil kunne hjælpe i en økonomisk presset tid.

Økonomiudvalget godkendte tilbage i 2017 ”Regler for opkrævning ved Esbjerg Kommune”. Det fremgår heraf bl.a. Esbjerg Kommune sender en rykkerskrivelse med gebyr, hvis vi ikke modtager betaling til tiden, ligesom der er fastsat følgende rammer for en betalingsaftale:

- Den månedlige betaling skal udgøre mindst 200,00 kr.
- Løbetid for folkeregisterbøder op til 6 måneder
- Løbetid for andre krav op til 12 måneder
- Aftalelængden kan undtagelsesvis fraviges, når særlige forhold taler for det
- Løbende regninger skal betales sideløbende med aftalen

Specielt for ejendomsskat fremgår det af regelsættet, at der ikke kan laves afdragsordning, medmindre der er tale om særlige tilfælde.

Det er Borgerservices opfattelse, at COVID-19 er et særligt forhold/tilfælde. Økonomiudvalget anmodes derfor om at tage stilling til nedenstående muligheder for at understøtte virksomheders og borgeres økonomi:

- Ejendomsskat 2. rate

Opkræves som normalt til 1. juli 2020. Ved henvendelse fra borgere/virksomheder der ikke kan betale, vil de blive tilbudt en afdragsordning over maksimalt tre måneder. For de borgere/virksomheder, der ikke betaler ved forfald, laves 1. rykker som en påmindelse uden gebyr, hvor der i teksten tilbydes mulighed for at lave en afdragsordning på op til 3 måneder (1.7 – 30.9.2020). Økonomiudvalget giver Borgerservice tilladelse til at bevilge rentefritagelse i samme periode i de sager, hvor der indgås en afdragsordning.

På denne måde tilgodeses både borgere og virksomheder.

Indsats primært rettet mod virksomhederne:

- Suspendere renteberegningen på forfaldne betalinger i en periode på 6 måneder gældende fra 1.4.2020.

- Kommunen kan tilbyde virksomheder betalingsaftaler, der løber frem til 30.9.20 uden meromkostninger i form af renter og gebyrer. Det kan fjerne presset på virksomhedernes likviditet i en periode, hvor alle arbejder på at få gang i hjulene igen.

Indsats rettet mod borgerne:

- Suspenderer renteberegningen på forfaldne betalinger i en periode på 6 måneder gældende fra 1.4.2020
- Borgerservice forventer, at flere borgere henvender sig, da de ikke kan betale, eller de skal have betalingsaftaler tilpasset deres ændrede økonomiske situation. Borgerservice har prøvet det flere gange før, bl.a. ved længerevarende faglige konflikter på arbejdsmarkedet. Der tages derfor udgangspunkt i aktuell økonomi og betalingsevne.

Forfaldne betalinger vedrørende 2020 fordeler sig ved udgangen af marts 2020 således:

Virksomhederne: - 316 virksomheder har et samlet udestående overfor Esbjerg Kommune på ca. 2,2 mio.kr. Størstedelen af disse betalinger kan henføres til manglende betaling for affald/genbrugsplads. Andre manglende betalinger kan f.eks. være for varer leveret fra sociale beskæftigelsestilbud.

Borgerne: - 987 borgere har et samlet udestående overfor Esbjerg Kommune på ca. 4 mio.kr. Heraf udgør ca. 1 mio.kr. manglende betaling af daginstitution/SFO. Andre manglende betalinger kan f.eks. være kost/logi fra ophold på forsorgshjem.

Lovgrundlag, planer mv.

De foreslåede tiltag kolliderer ikke med gældende lovgivning omkring opkrævning af forfaldne betalinger.

Økonomi

En suspension af renteberegningen for både borgere og virksomheder vil belaste kommunens økonomi med ca. kr. 200.000 sammenlignet med samme periode i 2019.

Betalingsaftaler vil belaste kommunens likviditet, da indbetalinger vil indgå senere end oprindelig forfaldstidspunkt. Modsat kan betalingsaftaler mindske risikoen for tab.

Kompetencer

Økonomiudvalg

Vurdering herunder alternativer

Indstilling

Direktionen indstiller, at Økonomiudvalget godkender, at

1. Der er tale om et særligt forhold til 30.9.2020.
2. Borgere/virksomheder, der ikke kan betale ejendomsskat 2. rate i 2020, vil blive tilbudt en afdragsordning over maksimalt tre måneder. For borgere/virksomheder, der ikke betaler ved forfald, laves 1. rykker som en påmindelse uden gebyr, hvor der i teksten tilbydes mulighed for at lave en betalingsaftale på op til 3 måneder (1.7 – 30.9.2020)
3. Borgerservice får tilladelse til at bevilge rentefritagelse på ejendomsskat i samme periode i de sager, hvor der indgås en betalingsaftale
4. Renteberegningen for borgere og virksomheder suspenderes på forfaldne betalinger i en periode på 6 måneder gældende fra 1.4.2020
5. Kommunen kan tilbyde betalingsaftaler, der indgås i perioden 1.4 – 30.9.2020, uden meromkostninger for virksomhederne i form af gebyr og renter
6. Kommunen laver betalingsaftaler med borgere tilpasset deres ændrede økonomiske situation
7. de anslåede mindre indtægter på ca. 200.000 kr. finansieres som et udlæg af kassen, men at direktionen anmodes om at anvise finansiering til mindre indtægterne i forbindelse med regnskabet for 2019 eller den førstkomende budgetrevision i 2020.

Beslutning Økonomiudvalget den 27-04-2020

Godkendt

Bilag

Regler for opkrævning godkendt af Økonomiudvalget 25.9.2017.pdf

Punkt 5: Befolkningsprognose 2020-30

19/33977

Resumé

Befolkningstallet i kommunen er faldet fra 1. januar 2019 til 1. januar 2020 med 169 personer til i alt 115.483. Befolkningstallet forventes ifølge prognosen af stige med 875 personer i perioden 2020-2030 til 116.358 borgere.

Kommunen udarbejder årligt en befolkningsprognose. Prognosen bruges bl.a. til planlægning på de store sektorområder (dagtilbud, skole og ældre). Desuden anvendes befolkningsprognosen i budgetlægningen for at sikre et uændret serviceniveau, når det forventede befolkningstal i de enkelte målgrupper ændres.

Befolkningsprognosen for 2020-2030 bygger på det aldersfordelte befolkningstal pr. 1. januar 2020, de historiske bevægelser i befolkningen de seneste fem år samt kommunens byggemodningsplan.

Der er som udgangspunkt anvendt de samme beregningsprincipper i dette års befolkningsprognose som tidligere år. Befolkningsprognosen er følsom overfor byggemodningsplanen, der særligt i de førstkomende år indeholder et ambitiøst boligbyggeprogram. Dette har givet anledning til at revidere antagelsen om indflytningstidspunktet i nye boliger.

Sagsfremstilling

Sjælland kommune har generelt et stabilt befolkningstal. Siden 2018 har kommunen dog oplevet et fald i befolkningstallet. Dette skyldes, at nettoaflytningen til andre kommuner overstiger nettoindvandringen fra udlandet og fødselsoverskuddet (fødte minus døde).

Befolkningsprognosen bygger på til- og fraflytninger kombineret med fødselsniveau, dødelighed og kommunens byggemodningsplan. I byggemodningsplanen indgår udstykninger af parcelgrunde og planlagt etagebyggeri; både privat og kommunalt. Der regnes i prognosen med, at der i gennemsnit flytter 3,1 personer ind i et parcelhus og 2,4 personer i en tæt-lav eller etagebolig.

Byggemodningsplanen indeholder sammenlignet med tidligere år et meget ambitiøst boligbyggeprogram. I perioden 2020-2030 forventes der ca. 3.000 nye boliger, hvilket er væsentligt flere end tidligere år. En stor del af boligbyggeriet er placeret inden 2024, hvilket ifølge prognosen resulterer i en kraftig stigning i befolkningstallet frem til 2024. Befolkningsprognosen er således meget følsom overfor antallet af nye boliger. Hvis befolkningsprognosen beregnes med en antagelse om, at der ikke vil blive bygget nye boliger, vil befolkningstallet falde til ca. 109.000 borgere i 2030.

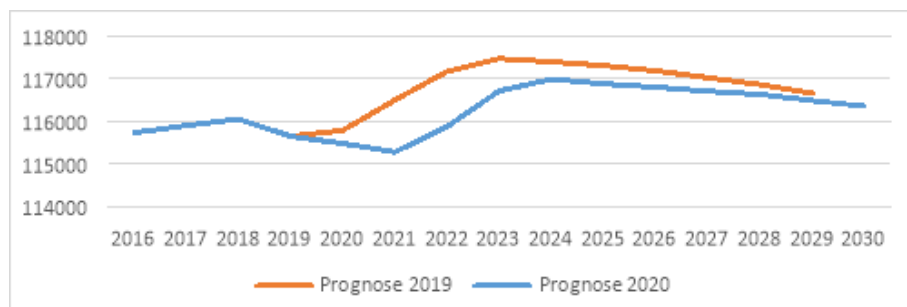
Byggemodningsplanen er som nævnt mere ambitiøs end tidligere år. Det vurderes, at boligbyggeprogrammets effekt på befolkningstallet aftager, når antallet af nye boliger overstiger et vist punkt. Det forventes, at befolkningstallet vil stige, men det er også muligt, at fortætningen falder, således at der bor færre personer pr. bolig, og at antallet af ledige boliger stiger. Modellen bag befolkningsprognosen tager ikke højde for at boligbyggeprogrammets effekt på befolkningstallet aftager, og der er derfor en risiko for, at boligbyggeprogrammet på grund af sit omfang har for kraftig effekt på befolkningstallet i de første prognose år. Dette taler for, at det er nødvendigt at foretage en udjævning af boligbyggeprogrammet for at opnå en realistisk prognose.

Behovet for at udjævne boligbyggeprogrammet understøttes yderligere af historiske tal. Derfor antages det som udgangspunkt i dette års prognose, at indflytningen sker indenfor 3 år efter udstykningen, mens det i tidligere prognoser

blev antaget, at indflytningen skete indenfor 2 år efter udstykningen. Det antages dog fortsat, at indflytning sker indenfor 2 år efter udstykning af parcelhusgrunde i Hjerting og Sønderris samt ved større byggerier, der er igangsat som fx A Place To med 417 lejligheder. Det er således 30% af de nye boliger i perioden 2020-2030, der fortsat er omfattet af antagelsen om indflytning indenfor 2 år efter udstykningen.

Historikken viser, at der bor færre pr. bolig, hvilket blandt andet hænger sammen med, at befolkningen bliver ældre. Derfor har kommunen i de senere år oplevet et fald i befolkningstallet til trods for byggemodning og deraf stigning i antallet af boliger. Det vil sige, at det kræver et vist boligbyggeprogram for blot at opretholde et stabilt befolkningstal. Derfor udviser prognosen et fald efter 2024, hvor der kun er et begrænset byggemodningsprogram på nuværende tidspunkt.

Befolkningsprognosen for 2020 ligger generelt lavere end sidste års prognose. Dette skyldes primært de seneste års fald i befolkningstallet og sekundært ændringen i antagelsen om indflytningstidspunktet i nye boliger, der følger af byggemodningsplanen. Nedenfor ses prognosen beregnet i 2020 sammenlignet med sidste års prognose.



Samlet set vokser befolkningstallet ifølge prognosen med i alt 875 personer i perioden 2020-2030. Befolkningstallet er pr. 1. januar 2020 115.483, mens der ifølge prognosen vil bo 116.358 personer i kommunen i 2030. Fordelingen på de enkelte aldersgrupper ses nedenfor. Fordelingen viser blandt andet, at prognosen ligesom sidste år forudser en kraftig stigning i antallet af ældre over 80 år.

Alder	Faktiske tal 1. januar 2020	Prognose 1. januar 2025	Indeks 2025	Prognose 1. januar 2030	Indeks 2030
0-5 år	7.229	7.373	102,0	7.372	102,0
6-17 år	15.610	15.304	98,0	15.284	97,9
18-24 år	10.151	9.700	95,6	9.447	93,1
25-39 år	20.471	21.701	106,0	21.310	104,1
40-64 år	37.930	36.708	96,8	35.469	93,5
65-79 år	18.566	19.179	103,3	19.279	103,8
80+ år	5.526	6.919	125,2	8.196	148,3
I alt	115.483	116.884	101,2	116.358	100,8

Prognosen tager ikke højde for faktorer som fremtidige ændringer i antal uddannelsespladser og arbejdspladser. Dette skyldes blandt andet, at datagrundlaget herfor er usikkert. Historiske ændringer i antallet af uddannelsespladser og arbejdspladser påvirker derimod de historiske flyttemønstre, og indgår på den måde i beregningen af befolkningsprognosen.

Prognosen udarbejdes i tæt samarbejde med Boelplan A/S, der har udviklet modellen bag prognosen, og som har et indgående kendskab til befolkningstal og udviklingen heri. Metoder og forudsætninger for beregningen af befolkningsprognosen er uddybet i notatet "Befolkningsprognose 2020 - metoder og forudsætninger", der er vedlagt som bilag til denne sag.

Økonomi

De foreløbige beregninger tyder på, at den nye befolkningsprognose vil medføre en mindreudgift på ca. 129 mio. kr. i løbet af budgetperioden 2021-2024. Befolkningstallet forventes at stige i budgetperioden, men der er tidligere budgetlagt på baggrund af forventninger om endnu større stigninger i befolkningstallet. Derfor er ovenstående mindreudgift et udtryk for en reduktion af tidligere års tildelinger. Den primære forklaring på den økonomiske regulering skal findes i de senere års fald i befolkningstallet, mens den ændrede antagelse om indflytningstidspunktet i nye boliger har mindre betydning i forhold til den økonomiske regulering.

Demografireguleringer er ikke længere en del af det tekniske budget, men vil derimod indgå i direktionens forslag til budget i balance. Som en del af den tekniske budgetlægning tilføres Sundhed & Omsorg ca. 21 mio. kr. i 2024. Dette skyldes, at budgettet i 2024 er en kopi af 2023, og antallet af ældre mv. forventes at vokse fremover, og derfor også fra 2023 til 2024.

Det er en politisk beslutning, om budgettet skal reguleres for udviklingen i demografien. De økonomiske konsekvenser af den demografiske udvikling indgår i budget i balance.

Kompetencer

Økonomiudvalg

Konsekvenser for andre udvalg

Befolkningsprognosen anvendes til budgetmodeller på områder under Børn & Kultur (Børn & Dagtilbud, Skole og Sundhedspleje) og Sundhed & Omsorg.

Indstilling

Direktionen indstiller til Økonomiudvalget,

- at befolkningsprognosen for 2020-2030 godkendes.
- at Økonomiudvalget fremsender befolkningsprognosen til orientering i byrådet

Beslutning Økonomiudvalget den 27-04-2020

Godkendt

Bilag

Befolkningsprognose 2020.pdf

Befolkningsprognose 2020 - metoder og forudsætninger.pdf

Punkt 6: Kompensation til dagtilbud for merudgifter under COVID-19

20/10890

Resumé

Den 22. april 2020 indgik Regeringen og øvrige partier i Folketinget en aftale om forældrebetaling under genåbning ved COVID-19.

Aftalen beskriver en kompensation til dagtilbud og fritidsordninger for merudgifter under genåbning fra 15. april frem til den 11. maj, svarende til genåbningsperioden, jf. den gældende bekendtgørelse om genåbning. Merudgifter beskrives som f.eks. reduktion i forældrebetalingen samt ekstra udgifter til rengøring mv. Kompensationen vil indgå i samlet forhandling med KL og Danske Regioner omkring COVID-19 relaterede udgifter. Kompensationen gives til kommunerne under et.

Aftalen om kompensation omfatter både private og kommunale dagtilbud og fritidsordninger (SFO, fritidshjem og klub).

Sagsfremstilling

I aftalen om forældrebetaling under genåbning ved COVID-19 beskrives at erfaringerne fra de første dage af genåbningen er, at en række kommuner og tilbud hurtigt er klar til at tage imod børnene, mens andre har brug for lidt længere tid til at komme på plads, f.eks. på grund af manglende kapacitet i lokaleforhold, udemuligheder eller personalebemanning.

I aftalen fra Regeringen og partier i Folketinget slår aftalepartierne fast, at hvis en kommune ikke tilbyder en dagtilbudsplads til forældre, der ønsker en plads til deres barn, vil forældrebetalingen bortfalde for de forældre, som ikke får tilbud om en plads i dagtilbud.

Samtlige kommunale, selvejende og private dagtilbud og skolefritidsordninger skal derfor opgøre, hvilke forældre der på baggrund af manglende kapacitet under genåbningen i dagtilbuddet og fritidsordningen ikke kan få tilbudt en plads i tilbuddet, men som ønsker det. Forældre skal have forældrebetalingen tilbagebetalt for disse tilfælde, og Esbjerg Kommune vil kompensere for manglende forældrebetaling, også til privatinstitutioner, under genåbning i perioden fra 15. april og frem til den 11. maj.

Derudover vil der skulle kompenseres for merudgifter i øvrigt til f.eks. ekstra personale og rengøring ved genåbning under COVID-19.

I aftalen står også, at særskilt betaling for frokost bortfalder, i de tilfælde, hvor der tidligere blev tilbudt frokost, og hvor der under genåbningen ikke tilbydes frokost. For daginstitutioner med tilvalgt frokostordning skal der derfor laves en opgørelse over, hvilke der ikke tilbyder ordningen under genåbningsperioden, indtil videre gældende frem til den 11. maj.

Lovgrundlag, planer mv.

Dagtilbudsloven

Bekendtgørelse om genåbning af dagtilbud (COVID-19)

Aftale mellem Regeringen og Venstre, Dansk Folkeparti, Radikale Venstre, Socialistisk Folkeparti, Nye Borgerlige, Liberal Alliance Alternativet, de fire grønne løsgængere og Partiet Fremad om forældrebetaling under genåbning (COVID-19) – er vedlagt som bilag til sagen.

Økonomi

Opgørelse af merudgifter i forbindelse med genåbning under COVID-19 vil blive indhentet hos såvel privatinstitutioner som kommunale og selvejende dagtilbud og fritidsordninger (sfo, fritidshjem og klub), når genåbningsperioden er slut.

Merudgifter omfatter såvel mindreindtægter i form af tilbagebetalt forældrebetaling, både for pladsen og for frokostordningen, og øvrige merudgifter som ekstra personale og rengøring.

Økonomisk konsekvens kan først opgøres endeligt efter COVID-19 genåbningsperioden. Budgetreguleringen vil ske ved 2. budgetrevision pr. 30. september 2020.

Kompetencer

(Børn & Familieudvalg samt Kultur & Fritidsudvalg) -> Økonomiudvalg -> byrådet

Indstilling

Direktionen indstiller, at det indstilles til byrådet, at

1. private og kommunale samt selvejende dagtilbud og fritidsordninger (sfo, fritidshjem og klub) får kompensation for merudgifter i forbindelse med genåbning under COVID-19
2. for forældre, der ønsker en plads til deres barn i private, kommunale og selvejende dagtilbud og fritidsordninger, men som ved genåbning af tilbuddet ikke tilbydes en plads til deres barn, vil forældrebetalingen bortfalde
3. for forældre, der betaler for frokostordning i et tilbud der i genåbningsperioden ikke tilbyder frokost, vil forældrebetalingen bortfalde
4. budgetreguleringen for kompensationen vil ske, ud fra konkret opgørelse, senest ved 2. budgetrevision pr. 30. september 2020

Beslutning Økonomiudvalget den 27-04-2020

Godkendt

Bilag

Endelig aftaletekst forældrebetaling (under COVID-19)

Punkt 7: Projekt køleanlæg til skøjtebanen på Torvet stoppes

19/31422

Resumé

Med baggrund i EU-forordning nr. 517 blev der i Budget 2020 - 23 afsat rådighedsbeløb til anlægstilskud til Sport & Event Park Esbjerg (SEPE) til køb af nyt køleanlæg til skøjtebanen på Torvet i år 2020.

Efter nærmere undersøgelser viser det sig, at de problemer EU-forordningen forventedes at skabe i forhold til køleanlægget til Torvets skøjtebane alligevel ikke holder stik.

Køb af et nyt køleanlæg er derfor ikke længere aktuelt og rådighedsbeløbet lægges hermed tilbage i Kommunekassen.

Denne sag omhandler således annullering af køb af nyt køleanlæg til Torvets skøjtebane og returnering af rådighedsbeløb til Kommunekassen.

Sagsfremstilling

Det firma, som servicerer køleanlægget til Torvets skøjtebane, orienterede SEPE i august 2019 om, at der fremefter ville blive problemer i forhold til servicering af køleanlægget.

Med henvisning til EU-forordning nr. 517 orienterede kølefirmaet SEPE om, at det kølemiddel som bruges til køleanlægget udfases, og at der fremefter kun må bruges regenereret kølemiddel. På daværende tidspunkt var status, at man ikke kunne forvente at få leveret regenereret kølemiddel, på grund af manglende produktion.

På den baggrund fremsendte SEPE en hasteanøgning til Budget 2020 om et anlægstilskud til køb af et nyt køleanlæg til Skøjtebanen på Torvet, hvilket blev bevilget som et rådighedsbeløb i år 2020.

Efterfølgende har SEPE undersøgt nærmere i forhold til EU forordningens krav og muligt køb af kølemiddel samt køleanlæggets stand, dette med hjælp fra henholdsvis Bravida (autoriseret kølefirma) samt Dansk Køl & Varme (brancheforening).

Køleanlægget er at betragte som et stationært anlæg, og ikke et mobilt anlæg som tidligere antaget. Der kan således ske service med lovligt kølemiddel for et sådant anlæg, og der er kølemiddel lager, så der kan serviceres i en 10-årig periode.

Samtidig er konklusionen også at det nuværende køleanlæg ikke er i en sådan stand, at udskiftning er nødvendig, den forventede restlevetid er således på ca. 10 år.

Af udviklingsforslaget fremgik det kort, at SEPE var blevet oplyst om, at man ved køb af et nyt køleanlæg kunne sikre en mere miljørigtig drift samt at salg af overskudsvarme til fjernvarmenettet kunne medføre at anlægget ville blive CO2 neutralt.

Dette er der ligeledes undersøgt nærmere på i forbindelse med denne sag.

Bravida udtaler, at det er korrekt, at overskudsvarme fra et nyt køleanlæg kan overføres til fjernvarmenettet, men mængden af overskudsvarme vil være minimal, hvorfor anlægsudgiften for et sådant tiltag ikke vil stå mål med den uvundne varmeeffekt.

Mængden af overskudsvarme kan forøges ved at forhøje den såkaldte kondenserings-temperatur, men det vil betyde, at der skal bruges mere strøm til kompressoren, hvorved anlæggets effektivitet vil falde drastisk.

Bravidas konklusion er derfor, at den begrænsede mængde overskudsvarme og den korte drift-tid for anlægget (vintermånederne), er dårlige odds for en rationel beslutning om overførelse af overskudsvarme til fjernvarmenettet.

Der er til sagen vedlagt bilag 1 – Notat om sagens historik samt mailkorrespondance mellem SEPE og Bravida Danmark i forhold til den videre drift af køleanlægget.

Det er Bravidas anbefaling at man fortsætter med det nuværende anlæg og fremefter også påfylder sporingsvæske, så man hele tiden er sikker på at anlægget er tæt.

SEPE vil følge denne anbefaling, hvorfor rådighedsbeløbet til køb af et nyt køleanlæg med denne sag lægges tilbage i Kommunekassen.

Vision 2025

Skøjtebanen på Torvet fortsætter som hidtil med at være et gratis tilbud til borgerne i Esbjerg Kommune og et samlingspunkt i den mørke vintertid.

Økonomi

Der er i Budget 2020-23 afsat rådighedsbeløb på 1.245.000 kr. til anlægstilskud til SEPE til brug for køb af nyt køleanlæg til skøjtebanen på Torvet.

Da købet ikke længere er aktuelt, tilbagelægges rådighedsbeløbet i Kommunekassen.

Kompetencer

Kultur & Fritidsudvalget > Økonomiudvalget > Byrådet

Indstilling

Direktionen indstiller, at det indstilles til Byrådet, at

1. der bevilges en negativ tillægsbevilling til afsat rådighedsbeløb i 2020 på 1.245.000 kr. til brug for køb af nyt køleanlæg til skøjtebanen på Torvet, beløbet lægges tilbage i Kommunekassen.

Beslutning Kultur & Fritidsudvalg den 21-04-2020

Godkendt

Beslutning Økonomiudvalget den 27-04-2020

Godkendt

Bilag

Bilag 2: KF 10-95 SEPE - Køleanlæg til skøjtebanen på Torvet - endelig TÆ-skema.docx

Bilag 1 - Notat om køleanlægget til skøjtebanen på Torvet af den 02.04.2020.pdf

Punkt 8: Ansøgning om tillægsbevilling til køleanlæg i Granly Hockey Arena

20/9356

Resumé

Sport og Event Park Esbjerg (SEPE) har fremsendt ansøgning om en tillægsbevilling til brug for opgradering af køleanlægget i Granly Hockey Arena.

Efter et år med drift af den nye ishal 1 kan det konstateres, at der er problemer i forhold til kølekapaciteten i Granly Hockey Arena.

Under etableringen af ishal 1 påpegede Cowi dette som en mulig risiko, men i byggesagen var det en forudsætning, at det eksisterende køleanlæg kunne levere den nødvendige kapacitet. Det var derfor ikke muligt at dække en opgradering af anlægget indenfor anlægsbevillingen til ishal 1.

Løsningen er at etablere en ekstra kølekompresor på det eksisterende køleanlæg.

Denne sag omhandler tillægsbevilling til køleanlæg i Granly Hockey Arena, således etablering af en ekstra kølekompresor kan ske snarest muligt.

Sagsfremstilling

SEPE har fremsendt ansøgning om en tillægsbevilling, ansøgningen er vedlagt som bilag 1 og omhandler køleanlægget i Granly Hockey Arena.

Ved etableringen af den nye ishal 1 var det en forudsætning, at det eksisterende køleanlæg kunne levere den nødvendige kølekapacitet til både bane- og komfortkøl i hal 1, hal 2 og curlinghallen.

COWI påpegede under byggesagen, i notat af den 26. februar 2019 (bilag 2), at der var risiko for en for lille kølekapacitet på anlægget, det var dog ikke muligt at dække en opgradering af anlægget indenfor anlægsbevillingen til ishal 1.

Hal 1 har nu været i drift i ca. et år og det kan konstateres, at kølekapaciteten ikke er tilstrækkelig. Der er, for en dokumentation af dette, indhentet en indledende udtalelse om anlæggets kapacitet fra en ekstern installationsingeniør. Udtalelsen kræver yderligere kvalificering, men den synes umiddelbart at være i god tråd med COWI's tidligere udtalelse.

Bilag 1 beskriver problemet nærmere med 3 konkrete eksempler, ligesom også konsekvenserne ved en for lav kølekapacitet er oplyst deri.

Problemet kan løses ved etablering af en ekstra køle-kompresor på det eksisterende anlæg. Opgraderingen af det eksisterende anlæg skal helst finde sted i perioden april til medio juli 2020, da der i den periode ikke er is på banerne. Sker opgraderingen senere, kan det medføre problemer for hele sæsonen 2020-2021.

Der ansøges derfor om en tillægsbevilling til rådighedsbeløb i år 2020 på 1.245.000 kr. (udbetalt værdi 1.500.000 kr.) til etablering af en ekstra køle-kompresor på køleanlægget i Granly Hockey Arena.

Rådighedsbeløbet frigives samtidig og udbetales som et anlægstilskud til SEPE, således køleanlægget kan opgraderes snarest muligt.

Vision 2025

Granly Hockey Arena er medvirkende til både livskvalitet og sundhed for brugerne, ligesom det danner rammen for et stærkt fællesskab og netværk internt samt mellem eliten og de folkeoplysende foreninger som benytter faciliteterne.

Økonomi

Der søges i denne sag om en tillægsbevilling på 1.245.000 kr., finansieret af likvide midler, således der kan udbetales et anlægstilskud til SEPE på 1.500.000 kr.

Etablering af en ekstra køle-kompressor på det eksisterende køleanlæg beløber sig til 1.500.000 kr. Denne pris er oplyst af en køleleverandør som har kendskab til det eksisterende køleanlæg ved Granly Hockey Arena.

Skulle køb og etablering af den ekstra køle-kompressor medføre merudgifter dækkes disse af SEPE, hvis projektet bliver billigere, udbetales tilskud svarende til de faktiske udgifter.

Kompetencer

Kultur & Fritidsudvalget > Økonomiudvalget > Byrådet

Vurdering herunder alternativer

I fald der ikke bevilges en tillægsbevilling, vil det være en mulighed, at der medtages et udviklingsforslag til Budget 2021-24 til samme formål.

Indstilling

Direktionen indstiller, at det indstilles til Byrådet, at

1. der gives en tillægsbevilling til rådighedsbeløb på 1.245.000 kr. i 2020 (udbetalt værdi 1.500.000 kr.), som et anlægstilskud til SEPE til etablering af en ekstra køle-kompressor på det eksisterende køleanlæg i Granly Hockey Arena, finansieret af likvide midler.
2. at der samtidig meddeles en anlægsbevilling til formålet på 1.245.000 kr. i 2020.

Beslutning Kultur & Fritidsudvalg den 21-04-2020

(Ø) stillede et ændringsforslag:

Sagen oversendes til budgetforhandlingerne

For stemte: 1 (Ø)

Imod stemte: 6 (V, O, A, C)

Direktionens indstilling blev sat til afstemning.

For stemte: 6 (V, O, A, C)

Imod stemte: 1 (Ø)

Indstillingen blev godkendt.

Beslutning Økonomiudvalget den 27-04-2020

Godkendt

Bilag

Bilag 1: Bevillingsansøgning - Kølekapacitet i Granly Hockey Arena - af den 02.04.2020.pdf

Bilag 2: Notat af den 26.02.19 om kølekapacitet i Granly Hockey Arena - udarbejdet af COWI.pdf

Punkt 9: Forslag til kommuneplanændring 2017.09 Landskabsvurderinger

17/23645

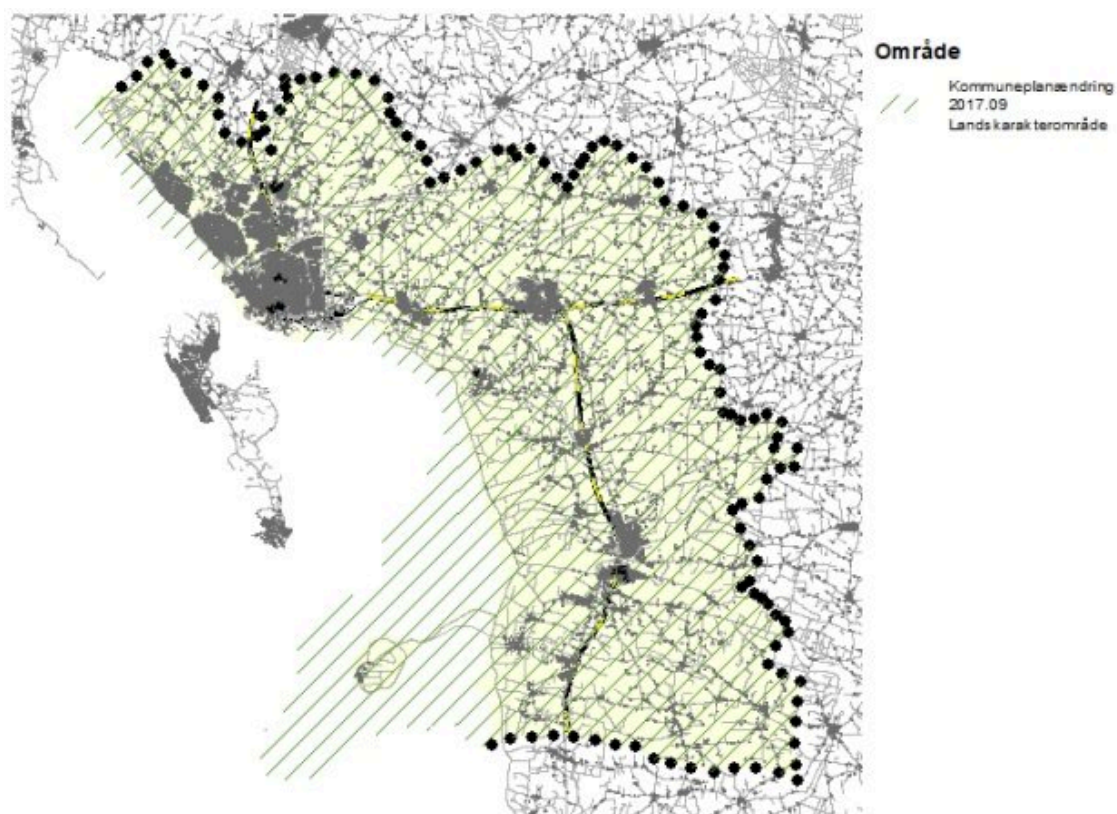
Resumé

Kommuneplanen her tre forskellige landskabsudpegninger, der skal være med til at sikre områder med landskabelig værdi; 'værdifulde landskaber', 'større uforstyrrede landskaber' og 'større sammenhængende landskaber'. De to førstnævnte udpegninger er lavet af amtet, og er ikke revideret, siden kommunerne overtog opgaven med at planlægge for det åbne land.

Landskaberne er under løbende forandring, og der er derfor behov for en ny vurdering.

Da landskabsbeskyttelsen er en national interesse stiller staten krav til, at større ændringer i afgrænsningen af de beskyttede områder skal ske på baggrund af en samlet kortlægning. Der er derfor udarbejdet en opdateret landskabskortlægning, der dækker hele Esbjerg Kommune. Kortlægningen er udarbejdet med udgangspunkt i landskabskaraktermetoden og er udformet som en sektorplan.

Sektorplanen danner baggrund for revisionen af de tre landskabsbindinger i kommuneplanen. Herudover vil sektorplanen fremadrettet danne grundlag for varetagelsen af landskabsinteressen i forbindelse med planlægning og enkeltsagsbehandling i det åbne land.



Sagsfremstilling

Beskyttelsen af landskaberne er en national interesse. I planloven stilles der derfor krav om, at kommunerne gennem kommuneplanerne udpeger og beskytter områder med landskabelig værdi. Staten anbefaler desuden, at kommunerne laver en kortlægning af landskabernes karakter med udgangspunkt i landskabskaraktermetoden. Esbjerg Kommune vedtog i forbindelse med Kommuneplan 2014-26 den første karakterkortlægning. Det er forslag til anden generation af kortlægningen, der nu sendes til vedtagelse. Kortlægningen er udbygget, så den dækker hele kommunen med undtagelse af bymæssig bebyggelse. På baggrund af erfaringer fra den første kortlægning er metoden tilpasset og forenklet for at gøre kortlægningen lettere tilgængelig og mere anvendelig for både borgerne og forvaltningen.

En landskabskarakterkortlægning beskriver landskabets karakter uden for byerne og peger på, hvilke landskabelige træk vi skal bevare eller bygge videre på. Kortlægningen beskriver sårbarheder i landskabet, men også hvor landskabet er robust, og hvor nødvendige tekniske anlæg og store byggerier vil kunne indpasses.

Landskabskarakterkortlægningen præsenteres i en sektorplan. Karakterkortlægningen skal ses i sammenhæng med kommuneplanens digitale kort over landskabskarakterområder. Karakterområderne er navngivet og nummereret, og hvert område er behandlet selvstændigt i sektorplanen.

Karakterområderne er udpeget på baggrund af blandt andet geologi, arealanvendelse og visuelle forhold. Det er samspillet mellem disse forhold, der giver det enkelte karakterområde et særligt udtryk, og får det til at adskille sig fra de omkringliggende områder.

For hvert karakterområde findes et kapitel i sektorplanen, der foruden et indledende resume består af tre dele; 1) kortlægning og beskrivelse 2) vurdering og 3) strategi.

Sektorplanen er knyttet til kommuneplanen via en retningslinje i kommuneplanens hovedstruktur. Retningslinjen fastslår, at landskabets karakter skal understøttes og udvikles. Sektorplan siger ikke, hvad den enkelte lodsejer må eller ikke må, men formidler væsentlige landskabstræk og -værdier, som det vil være hensigtsmæssigt at understøtte. Karakterkortlægningen er dermed en støtte i planlægningen og sagsbehandlingen efter landzonebestemmelserne, husdyrbrugsloven og lignende, idet den giver et grundlag for en mere ensartet og effektiv sagsbehandling.

Kommuneplanens tre landskabsbindinger er opdateret på baggrund af arbejdet med karakterkortlægningen. Det er alene bindingernes geografiske udstrækning, der er revideret. Retningslinjerne og de tilhørende redegørelser i kommuneplanens hovedstruktur ændres ikke. De nye afgrænsninger fremgår af kortene i vedlagte forslag til kommuneplanændring.

De værdifulde landskaber er landskaber, der i særlig grad skal søges beskyttet og bevaret. De skal derfor søges friholdt for ny bebyggelse og anlæg. Nødvendigt byggeri skal placeres og udformes, så det tilpasses landskab. Det betyder, at man som ansøger kan blive mødt med krav om tilpasning af projektet i forhold til placering, arkitektur, farvevalg, belysning med videre.

De store uforstyrrede landskaber er områder, hvor man oplever få visuelle forstyrrelser i form af store byggerier, vindmøller med mere. Udpegningen skal sikre, at disse landskaber søges friholdt for visuelle forstyrrelser ved, at projekter tilpasses gennem eksempelvis farvevalg og skjærmende beplantning.

De større sammenhængende landskaber er store landskaber, der opleves som en sammenhængende helhed i en større skala.

Lovgrundlag, planer mv.

Planloven

Kompetencer

Plan & Miljøudvalget > Økonomiudvalget > Byrådet

Planmæssige konsekvenser

Kommuneplanændringen medfører en ændring af kommuneplanens bindingslag.

Høring

Der har i perioden 8. december 2017 til 8. januar 2018 været indkaldt ideer. Bemærkningerne er indarbejdet i planforslaget.

Indstilling

Direktionen indstiller, at det indstilles til Byrådet at

- Forslaget til kommuneplanændringen sendes i 8 ugers høring.
- Forslaget til sektorplanen sendes i 8 ugers høring.

Beslutning Plan & Miljøudvalg den 21-04-2020

Godkendt.

Beslutning Økonomiudvalget den 27-04-2020

Godkendt

Bilag

Kommuneplanændring 2017.09 Landskabsvurdering forslag.pdf

Landskabskarakteranalyse 2019.pdf

Udkast til afgørelse om miljøvurderingspligt

Punkt 10: Ny altan Norgesgade 44

20/4705

Resumé

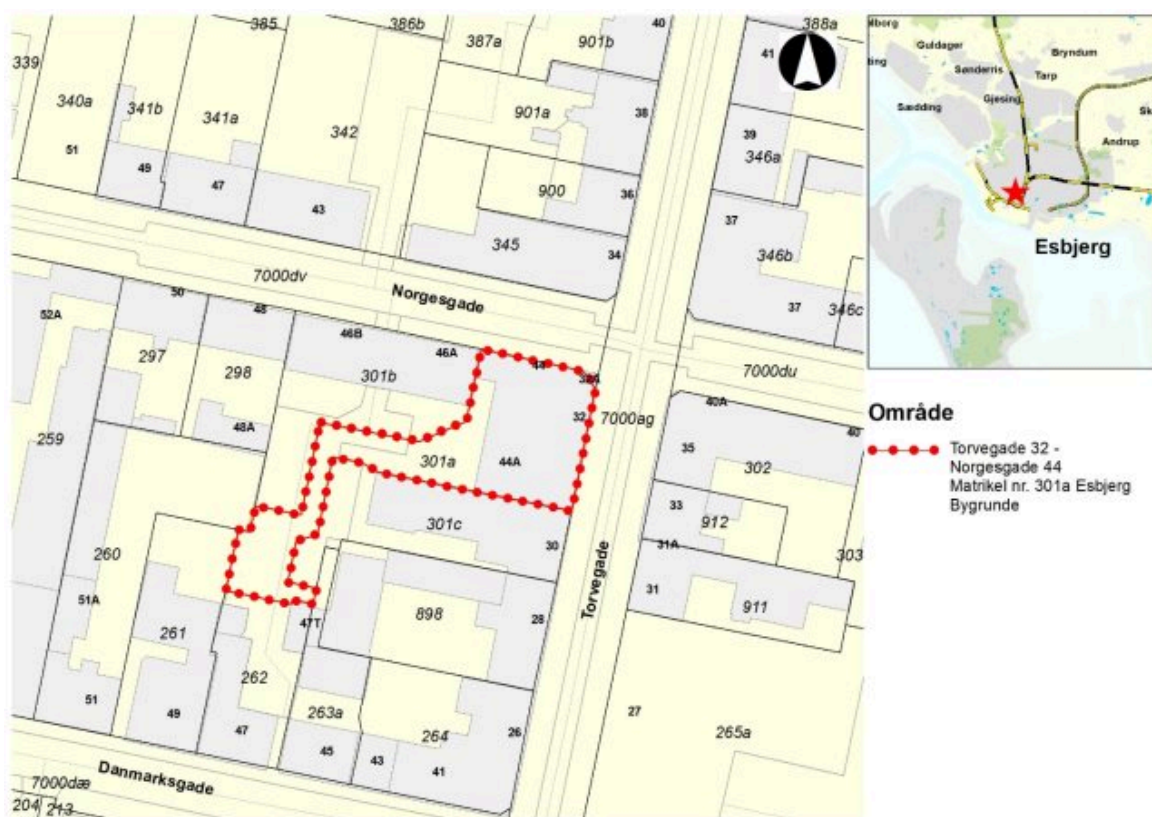
Plan & Miljøudvalget besluttede den 6. august 2019 at fastholde et tidligere meddelt afslag til én altan på facaden mod Norgesgade på ejendommen Norgesgade 44. Afslaget var tidligere meddelt af forvaltningen i 2017. Plan & Miljøudvalgets beslutning blev begæret til behandling i Byrådet.

Sagen var, på foranledning af et byrådsmedlem, oprettet for en ny politisk behandling.

Den 19. august 2019 besluttede Byrådet, at Plan & Miljøudvalgets indstilling om at fastholde det tidligere meddelte afslag til altanen skulle bortfalde.

Der blev i samme forbindelse ikke truffet en modsat beslutning om, at den konkrete altan kunne godkendes.

Ejeren har herefter den 14. februar 2020 søgt om byggetilladelse til den konkrete altan.



Sagsfremstilling

Det tidligere meddelte afslag fra forvaltningen til altanen og Plan & Miljøudvalgets senere indstilling om afslag var begge med hjemmel i lokalplan 204-1, hvorefter bygninger ikke må ombygges eller ændres uden Byrådet tilladelse i hvert enkelt tilfælde.

Efter Byrådets beslutning om ikke at følge Plan & Miljøudvalgets indstilling er der for den indre by i Esbjerg, og det område altanen ønskes opsat i, blevet vedtaget en ny lokalplan den 3. oktober 2019. I samme forbindelse blev lokalplan 204-1 afløst for de omhandlede ejendomme.

Ifølge den nye lokalplan må der mod gadesiden kun etableres indeliggende altaner.

Den ansøgte altan vil derfor forudsætte, at der meddeles dispensation fra lokalplanen.

Dispensationsforholdet har været sendt i naboorientering, og der er ikke fremsendt bemærkninger hertil.

Det er forvaltningens vurdering, at det på eksisterende bygninger er vanskeligt at placere altaner på gadesiden, hvor de er indarbejdet som en del af arkitekturen, da en altan ofte vil være et fremmed element i forhold til bygningens samlede arkitektoniske udtryk.

I dette tilfælde ønskes der kun én altan, med en placering og et omfang, som ikke vurderes at medføre en god og harmonisk tilpasning.

Lovgrundlag, planer mv.

Lokalplan 01-010-0021 gældende for den indre by i Esbjerg

Kompetencer

Plan & Miljøudvalget

Høring

Sagen har været i naboorientering i medfør af planlovens bestemmelser, og der er ikke fremsendt bemærkninger hertil

Indstilling

Direktionen indstiller, at

- tidligere meddelt afslag på altanen i den ansøgte udformning fastholdes.

Beslutning Plan & Miljøudvalg den 17-03-2020

Udsat.

Beslutning Plan & Miljøudvalg den 24-03-2020

Sagen sendes i de politiske grupper.

Forvaltningen oplyser

Efter sagen har været i gruppemapperne er der fremkommet bemærkninger fra Radikale Venstre. Disse er vedlagt som bilag.

Beslutning Plan & Miljøudvalg den 21-04-2020

A og F fremsatte forslag om, at sagen udsættes med den begrundelse, at der aktuelt foreligger en klagesag til behandling i Ankestyrelsen.

For forslaget stemte A og F, i alt 3.

Imod forslaget stemte V og O, i alt 4.

Herefter blev der stemt om indstillingen.

For indstillingen stemte A og F, i alt 3.

Imod indstillingen stemte V og O, i alt 4.

A og F begærede herpå sagen i byrådet.

Beslutning Økonomiudvalget den 27-04-2020

Oversendes til behandling i Byrådet

Bilag

Byrådets behandling af altansagen den 19 aug 2019

Ansøgningstegninger

Høringssvar fra Radikale Venstre vedr. Ny altan Norgesgade 44

Punkt 11: Lukket: Godkendelse af mindstepris ved salg af Færøvej og Brorsonsvej, Esbjerg

20/2042

Punkt 12: Lukket: Køb af Borgergade, 6700 Esbjerg

20/5797

Punkt 13: Lukket: Køb af Saltgade i Ribe

20/5801

Punkt 14: Lukket: Salg af Skyttevej, 6760 Ribe

19/40889

Punkt 15: Lukket: Informationer, forespørgsler og meddelelser

20/46