

# **REFERAT Social & Arbejdsmarkedsudvalget 2022-2025 d. 27-10-2020**

**Mødedato**           Tirsdag d. 27. oktober 2020 kl. 08:30

**Mødested**           Borgmesterens mødelokale

**Mødedeltagere**    Henrik Vallø, Anders Rohr Jørgensen, Susanne Dyreborg, Rasmus  
Rasmussen, Hans Erik Møller, Sarah Nørris, Anne Marie Geisler  
Andersen

## Indholdsfortegnelse

Godkendelse af dagsorden.....	3
Orientering om Kontakten.....	4
Godkendelse af konkret kvalitetsstandard for tidlig forebyggende indsats efter servicelovens §§ 82a	5
Besvarelse på centrale udmeldinger fra Socialstyrelsen.....	8
Godkendelse af Rammeaftale 2021-2022 for det specialiserede område og specialundervisning i Sy	12
Orientering om budgetstatus på voksenområdet pr. 30.9.2020.....	15
Andet udkast til Beskæftigelsesplan 2021-2022.....	19
RECOVERY BULLS: Genansøgning om yderligere huslejetilskud.....	22
Orientering om samspil mellem Børn & Familieudvalget, arbejdsmarkedets parter og erhvervsliv o	25
Lukket: Magelæg for ejendomme i Esbjerg midtby.....	27
Lukket: Salg af ejendom i Esbjerg.....	28
Information, forespørgsel og orientering.....	29
Lukket: Information, forespørgsel og orientering.....	30
Lukket: Godkendelsesark.....	31

## **Punkt 1: Godkendelse af dagsorden**

**Beslutning Social & Arbejdsmarkedsudvalg den 27-10-2020**

Godkendt.

## **Punkt 2: Orientering om Kontakten**

19/30300

### **Sagsfremstilling**

Kontakten fungerer som Social barn-ung-voksens indgang for borgere, der ønsker en socialfaglig støtte til at komme videre i livet. Konceptet er, at borgere via et kort tidsbegrænset støtteforløb bliver i stand til at klare sig uden en kommunal indsats.

Kontakten, Frodesgade 27, Esbjerg startede som et § 82 tilbud den 1. januar 2020. Kontakten startede 1. januar med ca. 400 borgere.

Centerchef Lone Steengaard samt 2 medarbejdere vil på mødet den 27. oktober præsentere udvalget for tilbuddet og orientere om, hvordan det er gået siden tilbuddet startede op ved årsskiftet.

### **Kompetencer**

Social & Arbejdsmarkedsudvalget

### **Indstilling**

Direktøren for Borger & Arbejdsmarked indstiller, at Social & Arbejdsmarkedsudvalget orienteres om Kontakten.

### **Beslutning Social & Arbejdsmarkedsudvalg den 27-10-2020**

Orientering givet.

# **Punkt 3: Godkendelse af konkret kvalitetsstandard for tidlig forebyggende indsats efter servicelovens §§ 82a og 82b og længerevarende socialpædagogisk bostøtte i egen bolig/eget hjem efter servicelovens § 85**

19/30300

## **Resumé**

Forvaltningen har lavet forslag til en konkret kvalitetsstandard for tidlig forebyggende indsats efter servicelovens §§ 82a og 82b (bilag 1) og en konkret kvalitetsstandard for længerevarende socialpædagogisk bostøtte i egen bolig/eget hjem efter servicelovens § 85 (bilag 2). Forslagene forelægges Social & Arbejdsmarkedsudvalget til drøftelse.

## **Sagsfremstilling**

Social & Arbejdsmarkedsudvalget godkendte på sit møde den 28. januar 2020, at forvaltningen laver konkrete kvalitetsstandarder for udmøntningen af serviceniveauet i praksis på det specialiserede voksenområde i kommunen. Udvalget godkendte i forlængelse heraf forvaltningens forslag til skabelon for udarbejdelsen af de konkrete kvalitetsstandarder og forslag til tidsplan for arbejdet.

### Beskrivelse af en kvalitetsstandard

En kvalitetsstandard er et andet ord for serviceniveau. Kvalitetsstandarder beskriver indholdet i og omfanget af de indsatser, som kommunen som udgangspunkt tilbyder borgerne. Kommunen skal dog træffe alle afgørelser ud fra et konkret skøn og en individuel vurdering af borgerens behov. Kvalitetsstandarder skal derfor ses som et vejledende udgangspunkt for tildelingen af indsatser i de enkelte sager.

### Kvalitetsstandard for tidlig forebyggende indsats efter servicelovens §§ 82a og 82b

Servicelovens §§ 82a og 82b er nye §-områder. Formålet med §§ 82a og 82b er at tilbyde en tidlig forebyggende indsats for at gribe mindst muligt ind i borgerens liv og dermed signalere tro på, at borgeren kan klare sig uden kommunal støtte.

Servicelovens §§ 82a og 82b er et ”kan-tilbud”. Det betyder, at det ikke er et lovkrav, at kommunen skal etablere et tilbud efter disse paragraffer. Det er dog Esbjerg Kommunes erfaring og vurdering, at den forebyggende indsats kan betale sig både menneskeligt og økonomisk. Indsatser efter servicelovens §§ 82a og 82b tilrettelægges primært som gruppeforløb i Esbjerg Kommune.

Forvaltningen har lavet et forslag til en konkret kvalitetsstandard for tidlig forebyggende indsats efter servicelovens §§ 82a og 82b (bilag 1).

### Kvalitetsstandard for længerevarende socialpædagogisk bostøtte i egen bolig/eget hjem efter servicelovens § 85

Det specialiserede voksenområde har ikke tidligere haft en beskrivelse af praksis for konkret udmøntning af serviceniveauet for længerevarende socialpædagogisk bostøtte i egen bolig/eget hjem efter servicelovens § 85.

Forvaltningen har lavet et forslag til en konkret kvalitetsstandard for længerevarende socialpædagogisk bostøtte i egen bolig/eget hjem (bilag 2). Set i forhold til nuværende praksis på området indeholder kvalitetsstandarden en række præciseringer, som fremgår af tabel 1.

Tabel 1: Præciseringer ift. længerevarende socialpædagogisk bostøtte i egen bolig/eget hjem efter servicelovens § 85

Ændring/præcisering	Tidligere praksis	Formål med ændring/præcisering	Forventede konsekvenser for borgerne
Inden bevilling af støtte efter servicelovens § 85 skal det afklares, om borgerens behov for støtte kan dækkes inden for servicelovens §§ 82a eller 82b.	Denne praksis er ny, fordi servicelovens §§ 82a og 82b er nyt lovgrundlag.	Formålet med præciseringen er, at det skal afklares, om borgerens behov for støtte kan dækkes af en midlertidig støtte efter servicelovens §§ 82a eller 82b, inden der bevilges længerevarende støtte efter servicelovens § 85.	Borgere, som bevilges støtte efter servicelovens § 85, vil opleve, at omfanget af støtte er tilpasset og målrettet borgerens behov, fordi der allerede er sket afklaring i forhold til servicelovens §§ 82a og 82b.
Støtte efter servicelovens § 85 ydes i en læringsorienteret kontekst, og støtten kan f.eks. bestå af gruppeforløb.	Det har ikke tidligere været præciseret, at støtte efter servicelovens § 85 kan gives som gruppeforløb.	Formålet med præciseringen er at understrege, at Esbjerg Kommune i budget 2020 har besluttet, at gruppeforløb skal udbredes som indsats.	Borgerne vil opleve, at støtte efter servicelovens § 85 målrettes borgernes behov. Borgerne vil derudover opleve, at støtten kan gives som gruppeforløb.
I Center for Socialpsykiatri ydes indsatsen fleksibelt og tilpasset den enkelte borgers behov inden for alle døgnets 24 timer på alle ugens 7 dage.	Det har også tidligere været praksis, men det har ikke tidligere været præciseret.	Formålet med præciseringen er, at opgaven skal løses fleksibelt, og når behovet er der.	Borgere med psykisk sårbarhed eller fysisk og psykisk funktionsnedsættelse vil opleve, at støtten gives, når borgerne har behov den. Fordi der er forskel på de to borgergruppers behov, er der forskel på det tidsrum, hvori indsatsen tilbydes.
I Udviklingscenter Vest ydes indsatsen i dag- og aftentimer på alle ugens 7 dage.			

#### Tidsplan for arbejdet med de konkrete kvalitetsstandarder

Forvaltningen laver løbende konkrete kvalitetsstandarder for udmøntningen af serviceniveauet i praksis på det specialiserede voksenområde i kommunen. De konkrete kvalitetsstandarder forelægges løbende Social & Arbejdsmarkedsudvalget til først drøftelse og dernæst foreløbigt godkendelse. Det betyder, at udvalget behandler hver af de konkrete kvalitetsstandarder to gange. Når de konkrete kvalitetsstandarder forelægges Social & Arbejdsmarkedsudvalget anden gang, godkender udvalget foreløbigt kvalitetsstandarderne og godkender, at kvalitetsstandarderne sendes til samlet høring i MED-systemet, Handicaprådet og Udsatterrådet, når alle kvalitetsstandarder er blevet foreløbigt godkendt. Social & Arbejdsmarkedsudvalget godkender herefter endeligt alle kvalitetsstandarderne samlet.

De næste konkrete kvalitetsstandarder, som forelægges Social & Arbejdsmarkedsudvalget, omfatter stofmisbrugsbehandling efter servicelovens § 101 og alkoholbehandling efter sundhedslovens § 141.

## **Lovgrundlag, planer mv.**

Jævnfør servicelovens § 138 kan kommunalbestyrelsen inden for lovens rammer træffe beslutning om at fastsætte generelle vejledende serviceniveauer for den lokale udmøntning af hjælp efter loven.

## **Kompetencer**

Social & Arbejdsmarkedsudvalget

## **Høring**

Den konkrete kvalitetsstandard for tidlig forebyggende indsats efter servicelovens §§ 82a og 82b og den konkrete kvalitetsstandard for længerevarende socialpædagogisk bostøtte i egen bolig/eget hjem efter servicelovens § 85 sendes til samlet høring i MED-systemet, Handicaprådet og Udsatterrådet. Det sker, når alle de konkrete kvalitetsstandarder for det specialiserede voksenområde er blevet foreløbigt godkendt af Social & Arbejdsmarkedsudvalget.

## **Indstilling**

Direktøren for Borger & Arbejdsmarked indstiller, at Social & Arbejdsmarkedsudvalget drøfter:

1. Den konkrete kvalitetsstandard for tidlig forebyggende indsats efter servicelovens §§ 82a og 82b.
2. Den konkrete kvalitetsstandard for længerevarende socialpædagogisk bostøtte i egen bolig/eget hjem efter servicelovens § 85.

## **Beslutning Social & Arbejdsmarkedsudvalg den 27-10-2020**

Drøftet.

## **Bilag**

Kvalitetsstandard for tidlig forebyggende indsats efter servicelovens §§ 82a og 82b

Kvalitetsstandard for længerevarende socialpædagogisk bostøtte i egen bolig/eget hjem efter servicelovens § 85

## Punkt 4: Besvarelse på centrale udmeldinger fra Socialstyrelsen

20/20690

### Resumé

Socialstyrelsen har med lovgivningen vedrørende den nationale koordinationsstruktur fået kompetence til at udmelde målgrupper og særlige indsatser til kommunalbestyrelserne, hvis det vurderes, at der er behov for øget koordination eller planlægning på tværs af kommuner og regioner for at sikre og videreudvikle den mest specialiserede indsats.

Socialstyrelsen har udsendt tre centrale udmeldinger til landets kommunalbestyrelser og regionsråd, herunder vedrørende:

1. udsatte gravide med et skadeligt rusmiddelbrug
2. borgere med udviklingshæmning og dom med behov for anbringelse i sikret afdeling
3. borgere med svære spiseforstyrrelser

Socialstyrelsen ønsker en afrapportering og forslag til besvarelse er vedlagt denne sag som bilag. KKR Syddanmark godkendte den 8. september 2020 besvarelsen på de 3 centrale udmeldinger, og sender den til endelig godkendelse hos kommuner og region. Besvarelsen behandles i byrådet den 16. november 2020.

### Sagsfremstilling

Formålet med den nationale koordinationsstruktur er at sikre, at der eksisterer det fornødne udbud af højt specialiserede indsatser og tilbud til borgere på det mest specialiserede social- og specialundervisningsområde.

Socialstyrelsen ønsker en afrapportering, der indeholder følgende 4 temaer:

1. Målgruppen: (antal borgere inden for målgruppen)
2. Højt specialiserede tilbud og indsatser
3. Koordinering og samarbejde
4. Fremadrettet tilrettelæggelse af indsatsen

Link til de centrale udmeldinger: <https://socialstyrelsen.dk/tvaergaende-omrader/national-koordination/central-udmelding>

Besvarelser på de tre centrale udmeldinger er vedlagt denne sag som bilag. Besvarelserne er udarbejdet på baggrund af:

- 1) besvarelser fra de enkelte kommuner for hver af de tre målgrupper, jævnfør de 4 temaer ovenfor.
- 2) besvarelser fra de tilbud, som kommunerne har angivet som højt specialiserede tilbud, som de anvender til den konkrete målgruppe. Tilbuddene har skulle forholde sig til, hvorvidt de anser sig som højt specialiserede tilbud til de konkrete målgrupper med udgangspunkt i Socialstyrelsens kriterier. I bekræftende fald skal tilbuddene blandt andet redegøre for borgerflow og kompetencer på tilbuddet til den konkrete målgruppe.

Der er i hele processen et nødvendigt fokus på dialog og koordinering med sekretariatene fra de fire andre KKR-områder, så det sikres, at rapporter er afstemt med blik for den samlede nationale tilbudsstruktur.

Kort om de tre besvarelser

Udsatte gravide med et skadeligt rusmiddelbrug

Målgruppestørrelse:

	2017	2018	2019
Antal udsatte gravide kvinder med et skadeligt rusmiddelbrug som er visiteret til en behandlingsindsats dvs. både døgn- og ambulante indsatser	10	8	8
Antal udsatte gravide kvinder med et skadeligt rusmiddelbrug, som er visiteret til en døgnbehandlingsindsats	2	2	2

Højt specialiserede tilbud i beliggende i Syddanmark

Der er foretaget en afdækning af de tilbud, som kommunerne anvender eller vil formode at anvende til gravide kvinder med et skadeligt rusmiddelbrug. Ingen af disse tilbud opfylder helt eller tilnærmelsesvis Socialstyrelsens fire kriterier (jf. Screeningsmodellen for højt specialiserede tilbud),

Forslag ift. den fremadrettede tilrettelæggelse af indsatsen

- Opkvalificering af det nationale vidensniveau

Socialdirektørforum er medunderskrivere på et brev til Socialstyrelsen vedr. den centrale udmelding om udsatte gravide med et skadeligt rusmiddelbrug. Brevet fremgår af bilag 1.

Borgere med udviklingshæmning og dom med behov for anbringelse i sikret afdeling

Målgruppestørrelse:

Kommuner i Syddanmark	2017	2018	2019
Antal borgere med domstype 1 anbragt på sikret afdeling	5	5	6
Antal borgere med domstype 2 på både åben og sikret afdeling	16	16	16
Antal borgere med domstype 2, som er overført til Kofoedsminde sikrede afdeling	11	10	9

Højt specialiserede tilbud i beliggende i Syddanmark

Kommunerne i Syddanmark har i perioden 2017-2019 anvendt følgende højt specialiserede tilbud til borgere med type-2 dom beliggende i Syddanmark (jf. kriterier i Socialstyrelsens screeningsmodel):

- Udviklingscenter De 2 Gårde, Vejle Kommune
- Specialcenter Syddanmark (Kompassrosen, Midgårdhus og Østruplund), Region Syddanmark

Derudover anvendes der også højt specialiserede tilbud i andre regioner.

Forslag i forhold til den fremadrettede tilrettelæggelse af indsatsen

- Muligheder for udvidelse af tilbudsviften
- Bedre tilgang til viden/ øget kommunikation
- Arbejdes med de tidsbestemte domme
- Lovhjemmel for delegation af kompetence ift. udgange efter udgangsbekendtgørelsen til private botilbud
- Ændret finansieringsform for Kofoedsminde

Borgere med svære spiseforstyrrelser

Målgruppestørrelse

	2017	2018	2019
Børn og unge med svære spiseforstyrrelser	22	32	27
Voksne med svære spiseforstyrrelser	50	51	63

7 børn- og unge med svære spiseforstyrrelser har modtaget højt specialiserede matrikelløse indsatser i perioden 2017 – 2019, mens 51 voksne med svære spiseforstyrrelser har modtaget højt specialiserede matrikelløse indsatser i perioden 2017 – 2019.

Højt specialiserede tilbud i beliggende i Syddanmark

I forhold til højt specialiserede tilbud og indsatser til målgruppen (tema 2) anvender kommunerne i Syddanmark, med udgangspunkt i Socialstyrelsens screeningsmodel, følgende højt specialiserede tilbud, som er beliggende i Syddanmark:

- Team for spiseforstyrrelse i Sønderborg
- CSR, Vejle
- Pomonahuset

Derudover anvendes der også højt specialiserede tilbud i andre regioner.

Forslag i forhold til den fremadrettede tilrettelæggelse af indsatsen

- Et endnu tættere samarbejde med psykiatrien evt. samarbejdsaftaler og netværksgrupper
- Undersøge mulighed og behov for etablering af et tværkommunalt sagsbehandlernetværk i Region Syddanmark

Kommunerne i Syddanmark vurderer, at der er det fornødne pladser til målgruppen.

## **Kompetencer**

Social & Arbejdsmarkedsudvalget og Børn & Familieudvalget > Økonomiudvalget > Byrådet

## **Indstilling**

Direktøren for Borger & Arbejdsmarked indstiller, at besvarelser på de 3 centrale udmeldinger fra Socialstyrelsen godkendes.

## **Beslutning Børn & Familieudvalg den 26-10-2020**

Godkendt.

## **Beslutning Social & Arbejdsmarkedsudvalg den 27-10-2020**

Godkendt.

### **Bilag**

Afrapportering Borgere med svære spiseforstyrrelser

CU Udsatte gravide med et skadeligt rusmiddelbrug

Afrapportering Udsatte gravide kvinder

Afrapportering dømt udviklingshæmmede\_Syddanmark

# Punkt 5: Godkendelse af Rammeaftale 2021-2022 for det specialiserede område og specialundervisning i Syddanmark

20/20676

## Resumé

Kommunerne bærer ansvaret for koordineringen af det specialiserede socialområde og specialundervisningsområdet. I forbindelse med dette arbejde udarbejdes en rammeaftale, der skal godkendes af kommunalbestyrelserne og Regionsrådet. Rammeaftalen er kommunernes og regionens redskab til på tværs at styre den faglige udvikling, kapacitet og økonomi på det specialiserede social- og specialundervisningsområde.

Det overordnede fokus i Syddanmarks rammeaftale 2021-2022 er at styrke samarbejdet på tværs af kommuner og region for at sikre en koordineret indsats over for borgeren. Sigtet er at sikre den rette kapacitet, at øge kvaliteten i indsatserne, og at indsatserne hænger sammen og understøtter hinanden.

## Sagsfremstilling

Rammeaftalen består af en udviklingsdel og en styringsdel. Rammeaftalen er en toårig aftale. Den seneste aftale for 2019-2020 blev godkendt i byrådet i oktober 2018.

Der er i Rammeaftalen 2021-2022 lagt vægt på at indhente politiske bidrag til de indsatsområder, som skal være omdrejningspunktet for kommunernes udvikling på det specialiserede socialområde i 2021 og 2022. På baggrund af disse politiske bidrag fra kommuner og region har Socialdirektørforum udpeget følgende tre temaer, som skal være de syddanske indsatsområder i perioden:

### 1. Tværsektoriel kobling til andre sektorområder

På det specialiserede socialområde opleves et behov for en koordineret og sammenhængende indsats mellem flere sektorer. Borgernes behov er ofte komplekse, og der er i flere tilfælde brug for, at indsatser på det specialiserede socialområde kobles til eksempelvis sundheds-, uddannelses- og beskæftigelsesområdet. Socialdirektørforum forpligter sig til at udvikle det gode samarbejde med de øvrige sektorområder, så borgernes oplevelse af overgange bliver mindst mulig.

### 2. Styring og kapacitet

Der skal fortsat være et fokus på styring af udgifterne samt kapaciteten på det specialiserede socialområde. I Rammeaftalen 2021-22 sættes særligt fokus på vidensdeling i forhold til best practice og opnåelse af synergieffekter samt udvikling af bedre datamodeller med henblik på en øget styring, at holde udgifterne nede samt sikring af den rette kapacitet.

### 3. Kvalitet i indsatserne

Socialdirektørforum vil løbende følge og evaluere igangsatte initiativer, som kan være med til at højne kvaliteten i indsatserne på det specialiserede socialområde. Socialdirektørforum har besluttet at etablere et fagligt netværk for ledere af botilbud og centre i Syddanmark, hvor formålet blandt andet er at bidrage til udvikling og øget kvalitet i indsatserne, og sikre at Socialdirektørforum får praksisperspektiver på dagsordenen. Et af de områder, som Socialdirektørforum derudover har et særligt fokus på, er effekt og progression. Socialdirektørforum vil arbejde med at afsøge muligheder for at arbejde mere systematisk med effekt og progression på tværs af de syddanske kommuner og regionen.

Sammen med de tre indsatsområder fortsætter de aktiviteter og projekter, som allerede er aftalt og iværksat. Det drejer sig blandt andet om projekterne ”Sammen om psykiatri” og Fremskudt regional funktion i børne- og ungdomspsykiatrien.

#### Øvrige fokusområder i Rammeaftale 2021 - 2022

- Regulering af kapacitet: Der er fokus på at sikre sammenhæng mellem udbud og efterspørgsel på det specialiserede område. Der opleves aktuelt et særligt behov for at følge udviklingen og efterspørgslen efter tilbud til borgere med spiseforstyrrelser, borgere med autisme samt kriminelle udviklingshæmmede.
- Koordination på tværs af landet: Kommuner og regioner har på tværs af landet fokus på koordinering af de lands- og landsdelsdækkende tilbud samt de sikrede afdelinger.
- Indgåelse af aftaler: Kommunerne og regionen skal i de fremadrettede købskontrakter sikre at det, ved køb og salg uden for Syddanmark, fremgår, at der tages udgangspunkt i takstprincipperne i Styringsaftalen
- Mulighed for overtagelse af regionale tilbud: Kommunerne kan én gang i hver valgperiode overtage regionale tilbud, der er beliggende i kommunen.
- Centrale udmeldinger fra Socialstyrelsen: Socialstyrelsen har kompetence til at lave centrale udmeldinger i forhold til målgrupper og særlige indsatser, hvor det vurderes, at der er behov for en øget national koordination på tværs af kommuner og regioner. Ift. Rammeaftalen 2021-2022 er der udmeldt 3 centrale udmeldinger:
  - o Udsatte gravide med et skadeligt rusmiddelbrug
  - o Borgere med udviklingshæmning og dom med behov for anbringelse i sikret afdeling
  - o Borgere med svære spiseforstyrrelser

#### Nyt i Styringsaftalen 2021 - 2022

Styringsaftalen sætter rammerne for styring af økonomi- og kapacitetsudviklingen på de omfattede tilbud. I Styringsaftalen fastholdes en række principper fra den tidligere rammeaftale. Der er i Styringsaftalen foretaget revideringer i forhold til principperne for lukning af tilbud. Desuden er der foretaget en justering i forhold til de tilbud, der er omfattet af Styringsaftalen. Det vil i Rammeaftalen 2021-2022 alene være tilbud, der sælger 10 pct. eller flere af pladserne til andre kommuner, der er omfattet af Styringsaftalen. Flere af takst- og beregningsprincipperne gælder dog også for tilbud, som ikke er med i Styringsaftalen, såfremt der sælges pladser til andre kommuner.

#### Proces

KKR Syddanmark godkendte den 8. september 2020 Rammeaftalen for 2021-2022 og sender den til endelig godkendelse hos de syddanske kommuner og Region Syddanmark.

Sagen behandles i byrådet i Esbjerg kommune den 16. november 2020.

Bilag til rammeaftalen findes via dette link: [www.socialsekretariatet.dk/index.php?id=69](http://www.socialsekretariatet.dk/index.php?id=69)

## Kompetencer

Social & Arbejdsmarkedsudvalget og Børn & Familieudvalget > Økonomiudvalget > Byrådet

## Høring

Rammeaftalen er sendt til høring i Handicaprådet.

## Indstilling

Direktøren for Borger & Arbejdsmarked indstiller, at det indstilles til Byrådet, at forslag til Rammaaftalen for 2021-2022 godkendes.

### **Beslutning Børn & Familieudvalg den 26-10-2020**

Godkendt.

### **Beslutning Social & Arbejdsmarkedsudvalg den 27-10-2020**

Godkendt.

### **Bilag**

Rammaaftale\_2021-2022

Høringssvar fra Handicaprådet vedrørende Rammaaftale 2021-2022 for det specialiserede område og specialundervisning i Syddanmark

## Punkt 6: Orientering om budgetstatus på voksenområdet pr. 30.9.2020

20/22615

### Sagsfremstilling

Social & Arbejdsmarkedsudvalget har på møde den 10. marts 2020 og på møde den 28. april 2020 behandlet opfølgning på budget ubalance på 2% svarende til ca. 12,2 mio. kr. i handleplanen fra budgetlægningen på voksenområdet. Økonomiudvalget har på møde den 8. juni 2020 blandt andet besluttet, at et eventuelt merforbrug på voksenområdet drøftes politisk i forbindelse med regnskabsaflæggelsen.

Social & Arbejdsmarkedsudvalget har på møde den 26. juni 2020 fået en orientering om budgetstatus på voksenområdet i forbindelse med budgetrevisionen pr. 30.4.2020. Status viste, at voksenområdet er økonomisk udfordret. Det forventede regnskabsresultat i 2020 pr. 30.4 viste et skøn, som formodentlig er højere end de 2%, som regnskabsmæssigt kan overføres til næste budgetår. Estimatet pr. 30.4 var usikkert og den økonomiske udvikling er fulgt tæt.

Budgetopfølgningen pr. 30.9 er udarbejdet på baggrund af den viden, der forelå ved udgangen af september. Det forventede regnskabsresultat afspejler aktiviteten på området. Ultimo september er det forventede regnskabsresultat i 2020 på voksenområdet på ca. 608 mio. kr. og et samlet et merforbrug på ca. 18 mio. kr. svarende til 3%. Det forventede merforbrug er en stigning på ca. 6 mio. kr. i forhold til budgetrevisionen pr. 30.4

Tabel 1. Forbrug på voksenområdet (handicappede)

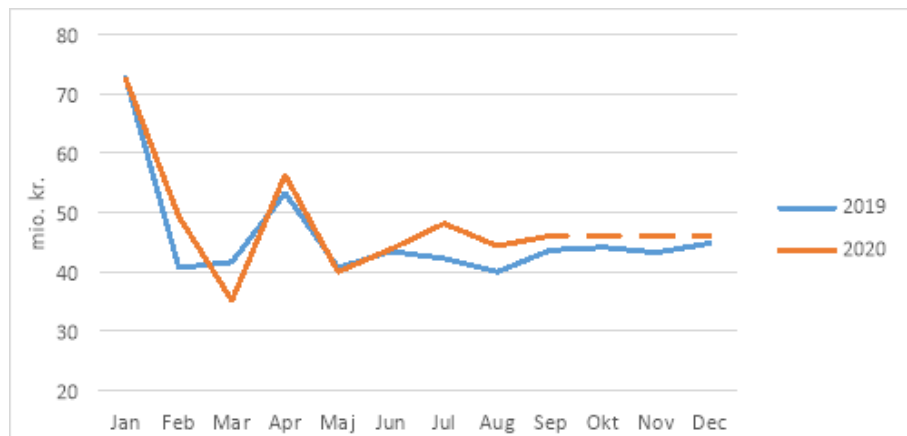
Mio.kr.	Regnskab 2019	Korr. Budget 2020	Forventet resultat pr. 30.9	Afvigelse
Centrene	497,2	515,2	508,1	-7,1
Myndighed	66,3	48,7	77,6	28,9
Borgerservice	18,4	22,1	22,1	0,0
<b>Sum</b>	<b>581,9</b>	<b>586,0</b>	<b>607,8</b>	<b>21,8</b>
SDE, refusion				-3,8
<b>I alt</b>				<b>18,0</b>

Det forventede merforbrug på voksenområdet sammensættes af merforbrug på myndighed med ca. 29 mio. kr., et mindreforbrug på centrene på ca. -7 mio. kr. og merindtægter for særligt dyre enkeltsager på -3,8 mio. kr.

Det forventede merforbrug på voksenområdet forklares primært af budget ubalance på 12,2 mio. kr. svarende til ca. 2% jf. handleplan i budgetaftalen 2020. Der ses både en stigning i antal sager (helårspersoner) og støttebehov. I 2020 koster de 10 dyreste sager på voksenområdet 32,8 mio. kr., hvilket er en stigning på 4,8 mio. kr. sammenlignet med de 10 dyreste sager i 2019. Den dyreste sag koster ca. 6 mio. kr. årligt og de øvrige top 10 sager er alle dyrere i 2020 end i 2019. Covid-19 merudgifter til lønninger udgør ca. 1,2 mio.kr.

Udviklingen i forbruget på voksenområdet viser, at forbruget i juli og august har været højere end niveauet i 2019. Forventningen til forbruget i årets sidste måneder er også højere end samme periode i 2019.

Figur 1. Forbrug på voksenområdet i 2019 og 2020 (ekskl. Senhjernesgadeområdet som er flyttet til S&O)



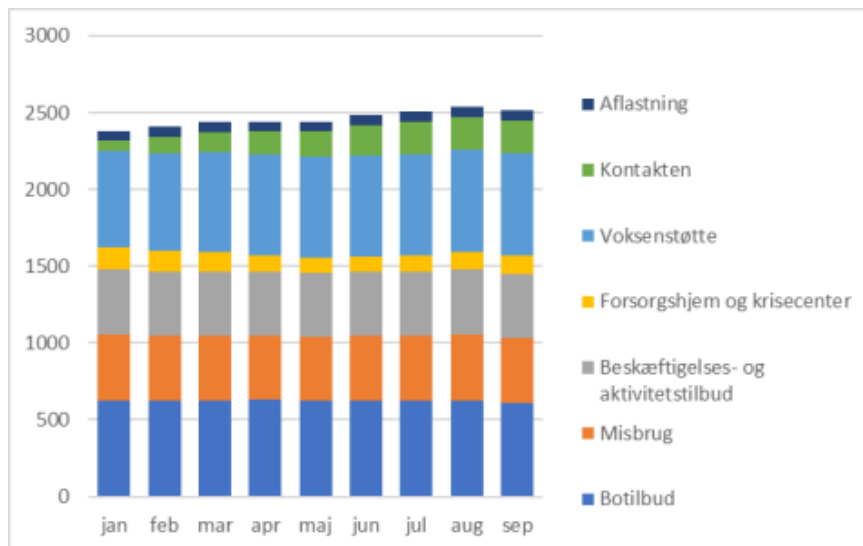
Forbruget i januar afspejler en teknisk flytning af forbrug af administrationsbidrag. Forbruget i april afspejler udbetaling af feriepenge. Forbruget i 2020 ligger generelt over forbruget i 2019.

Voksenområdet er økonomisk presset og myndighed oplever et konstant pres fra arbejdslisten, som består af borgere, som vurderes på et tidspunkt at få behov for et midlertidig eller længerevarende botilbud. Samtidig er arbejdslisten blevet længere og kapaciteten er presset.

Social & Arbejdsmarkedsudvalget har på møde den 26. maj 2020 drøftet en analyse, der afdækker behovet for botilbud for børn og voksne på handicapområdet. Analysen viser en stigning i behovet for botilbud på voksenområdet, som betyder, at behovet for botilbudspladser de kommende år vil overstige kommunens nuværende kapacitet. I budget 2021 indgår et anlægsprojekt med udvidelse af kapaciteten med 18 specialbotilbudspladser.

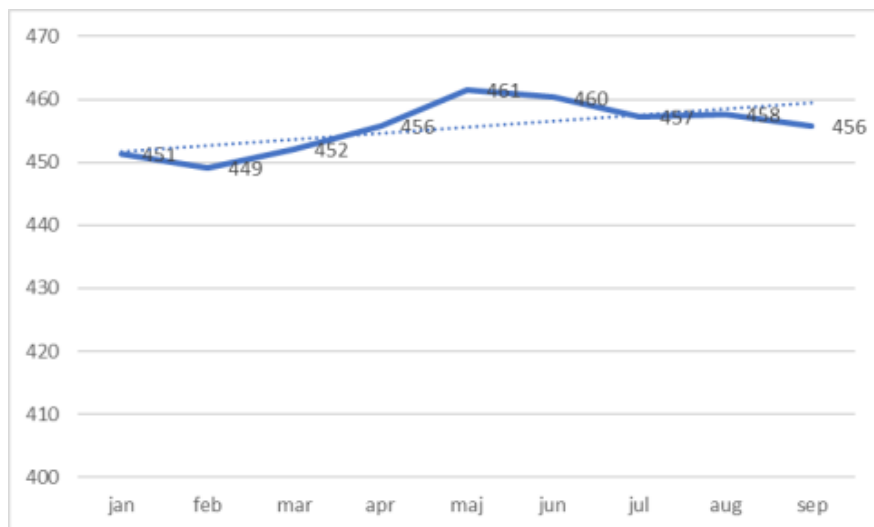
I 2020 ses på voksenområdet en stigning i antal helårspersoner. Stigningen i antal helårspersoner ses primært på Kontakten, hvor stigningen primært forklares af ny indskrivninger i det nye tilbud. Der har samtidigt været et mindre fald i antal helårspersoner i aflastning og på forsorgshjem. I september er antal helårspersoner på 2514.

Figur 2 Antal helårspersoner på voksenområdet i 2020 fordelt på tilbud



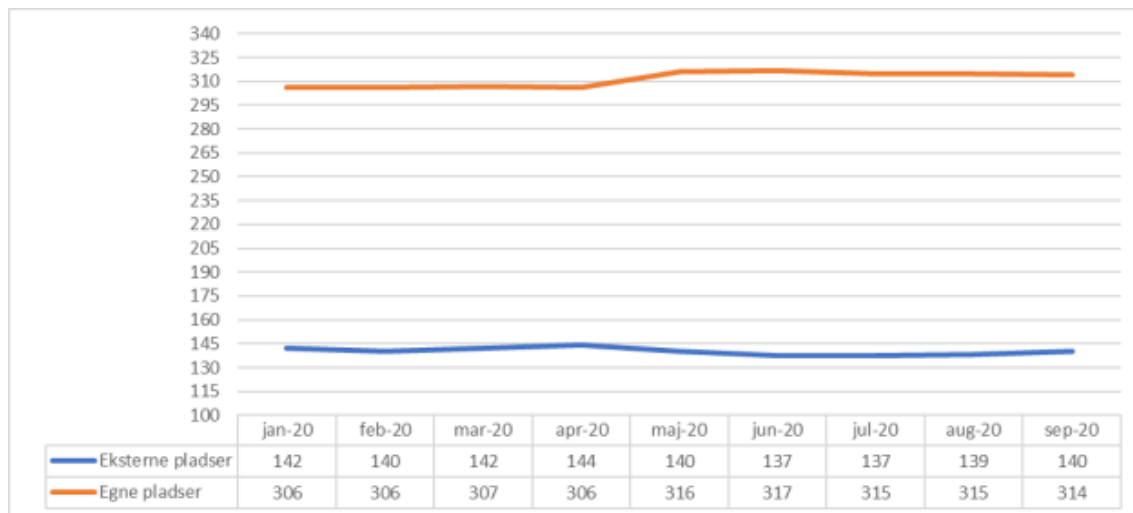
Voksenområdet oplever et pres på kapaciteten og udviklingen i 2020 viser en tendens til stigning i antal botilbud. I september er det samlede antal botilbud på 456.

Figur 3. Samlet antal botilbud i 2020 på voksenområdet



Udviklingen i kommunens egne og eksterne botilbud vises i nedenstående figur. I september anvendes 314 egne botilbud og 140 eksterne botilbud.

Figur 4. Udvikling i antal egne og eksterne botilbud i 2020



Det forventede regnskabsresultatet på voksenområdet er baseret på kendskab til faktiske registreringer herunder tilgange og afgange, som er registreret i fagsystemet AS2007. Det betyder, at hvis det kendte antal foranstaltningmodtagere ændrer sig og/eller støttebehovet (taksten) ændrer sig, så vil årets resultat også ændres.

#### Opmærksomhedspunkter

- I budget 2021 har voksenområdet fået tilført 12,2 mio. kr., hvilket med det forventede udgiftsniveau i 2020 ikke vil dække udgiftsbehovet. Selv om der hele tiden sker bevægelser forventes det, at flere af de nye sager i andet halvår af 2020 vil have helårseffekt i 2021.
- Voksenområdet er udfordret af det fortsatte og stigende pres på kapaciteten, som forklares af overgangen fra børneområdet, aldersfordelingen på borgerne og kendskab til kommende behov på området.

### Kompetencer

Social & Arbejdsmarkedsudvalget > Økonomiudvalget

### Indstilling

Direktøren for Borger & Arbejdsmarked indstiller, at

1. Social & Arbejdsmarkedsudvalget orienteres om budgetstatus på voksenområdet, som indarbejdes i budgetrevisionen pr. 30.9.2020
2. sagen sendes til orientering i Økonomiudvalget

### Beslutning Social & Arbejdsmarkedsudvalg den 27-10-2020

Orientering givet.

Social & Arbejdsmarkedsudvalget ønsker fremadrettet en løbende budgetstatus.

Udvalget ønsker at sætte fokus på, hvordan budgetlægningen på dette område forbedres.

Social & Arbejdsmarkedsudvalget anbefaler, at underskuddet i 2020 ikke overføres til områdets budgetramme i 2021 og håndteres som ubalancen på 2% og finansieres i forbindelse med regnskab.

## Punkt 7: Andet udkast til Beskæftigelsesplan 2021-2022

20/4658

### Resumé

Social & Arbejdsmarkedsudvalget drøftede på sit møde den 25. august 2020 første udkast til kommunens beskæftigelsesplan for 2021. Udkastet blev efterfølgende sendt til høring hos Forum for Rekruttering og Beskæftigelse, Forum for Integration og Beskæftigelse og Fanø Kommune.

I det følgende præsenteres høringssvarene og andet udkast til Beskæftigelsesplan 2021-2022.

### Sagsfremstilling

Social & Arbejdsmarkedsudvalget og Forum for Rekruttering og Beskæftigelse drøftede den 25. august 2020 de overordnede retningslinjer for Beskæftigelsesplan 2021-2022 samt første udkast til planen.

Første udkast til beskæftigelsesplanen med de faldne bemærkninger fra udvalgsmødet den 25. august 2020 har derefter været til høring hos Forum for Rekruttering og Beskæftigelse, Forum for Integration og Beskæftigelse og Fanø Kommune.

Under ”Høring” præsenteres de væsentligste bemærkninger fra Forum for Rekruttering og Beskæftigelse, Forum for Integration og Beskæftigelse og Fanø Kommune samt de ændringer, der er foretaget i udkastet til Beskæftigelsesplan 2021-2022 på baggrund af bemærkningerne. De fulde høringssvar er vedlagt som bilag.

Når andet udkast til Beskæftigelsesplan 2021-2022 er behandlet i Social & Arbejdsmarkedsudvalget, sendes det videre til Økonomiudvalget med henblik på endelig vedtagelse i byrådet den 7. december 2020.

### Økonomi

Nedenfor findes oversigt over jobcentrets aktiveringsbudget 2021

Forsikrede ledige	16,2 mio. kr.
Kontanthjælp	20,8 mio. kr.
Uddannelseshjælp	17,2 mio. kr.
Revalidender	5,3 mio. kr.
Sygedagpenge	12,9 mio. kr.
Ledighedsydelse	1,4 mio. kr.
Ressourceforløb	4,2 mio. kr.
Ressourceforløb mentor	2,4 mio. kr.
Jobafklaringsforløb	1,0 mio. kr.
Jobafklaringsforløb mentor	0,9 mio. kr.

Mentorer til forskellige målgrupper	1,3 mio. kr.
6 ugers jobrettet uddannelse	4,5 mio. kr.
I alt	88,1 mio. kr.

## Kompetencer

Social & Arbejdsmarkedsudvalget > Økonomiudvalget > Byrådet

## Høring

Første udkast til Beskæftigelsesplan 2021-2022 med de faldne bemærkninger fra udvalgsmødet den 25. august 2020 har været til høring hos Forum for Rekruttering og Beskæftigelse, Forum for Integration og Beskæftigelse og Fanø Kommune i september måned 2020.

Forum for Rekruttering og Beskæftigelse

Forum for Rekruttering og Beskæftigelse tilslutter sig forslaget om en 2-delt plan med 2-årige fokusområder og 1-årige indsatser. Herudover findes planens opsætning med fokuspunkter og mål med tilhørende konkrete initiativer velegnet i forhold til at kunne omsætte indholdet til konkrete indsatsplaner og handling.

Forum for Rekruttering og Beskæftigelse foreslår et yderligere fokus på indsatsen for unge, herunder blandt andet tilføjelse af et fokuspunkt om ungeindsatsen samt en beskrivelse af forholdet mellem den kommunale ungeindsats (KUI) og jobcentret. Jobcentret finder ikke grundlag for et yderligere fokus, da ungeindsatsen er omfattet af fokuspunktet ”Arbejdsmarked for alle”, ligesom der er opstillet et lokalt mål for indsatsen samt opsat en strategi herfor.

Desuden har Forum for Rekruttering og Beskæftigelse opfordret til, at ambitionsniveauet hæves på enkelte områder. Jobcentret har genvurderet måltallet og hævet målsætningen for strategi 3, som vedrører flygtninge og familiesammenførte.

Forum for Rekruttering og Beskæftigelse har desuden flere konkrete bemærkninger. Behandlingen af bemærkningerne fremgår af bilag 8, tabel 1. Bemærkningerne er i bilag 8 omskrevet, men fremgår i sin fulde form i bilag 2-5.

Forum for Integration og Beskæftigelse

Forum for Integration og Beskæftigelse har enkelte kommentarer til udkastet, herunder forslag om initiativer målrettet etniske minoriteter. Der er på baggrund af bemærkningen indarbejdet et initiativ med henblik for udvikling af kommunikationen med minoriteter.

Bemærkninger og ændringer som følge heraf er præsenteret i bilag 8, tabel 2. Hele høringssvaret findes i bilag 3.

Fanø Kommune

Fanø Kommune har ingen bemærkninger til udkastet. Høringssvaret findes i bilag 7.

## Indstilling

Direktøren for Borger & Arbejdsmarked indstiller, at det indstilles til byrådet, at Beskæftigelsesplan 2021 godkendes.

## **Beslutning Social & Arbejdsmarkedsudvalg den 27-10-2020**

Godkendt.

A stillede forslag om at imødekomme FRB om en mere klar beskrivelse af Indsatsen omkring de unge.

Forslaget blev sat til afstemning:

For forslaget stemte 2 (A og A)

Imod forslaget stemte 3 (E, V og O)

Undlod at stemme 2 (Ø og B)

### **Bilag**

Beskæftigelsesplan 2021-2022 - 2. udkast

Høringssvar Forum for Rekruttering og Beskæftigelse

Høringssvar Forum for Rekruttering og Beskæftigelse - Bilag 1

Høringssvar Forum for Rekruttering og Beskæftigelse - Bilag 2

Høringssvar Forum for Rekruttering og Beskæftigelse - Bilag 3

Høringssvar Forum for Integration og Beskæftigelse

Høringssvar Fanø Kommune

Bemærkninger fra FRB og FIB samt jobcentrets kommentarer og ændringer

## Punkt 8: RECOVERY BULLS: Genansøgning om yderligere huslejetilskud

18/30631

### Resumé

RECOVERY BULLS Danmark søger om en forøgelse af huslejetilskuddet til lejemål for Den Sociale Sportscafé i Strandbygade 30 i Esbjerg. Foreningen modtager 56.000 kr. årligt i huslejetilskud fra kommunen og ønsker støtten øget til 126.000 kr. årligt for at udvide lejemålet og give plads til flere aktiviteter.

### Sagsfremstilling

RECOVERY BULLS begyndte som en frivillig indsats for socialt udsatte mennesker med fokus på sundhedsfremmende, fysiske aktiviteter, men har det seneste års tid udvidet med Den Sociale Sportscafé.

Caféen bliver brugt til sociale aktiviteter såsom temaaftener, supervision af frivillige og mødeaktivitet, ligesom den udgør kontor for to fuldtidsansatte samt praktikanter.

RECOVERY BULLS vil også gerne kunne tilbyde individuel rådgivning, computere til fx jobsøgning og tjek af e-Boks i egne lokaler, men med de lejede kvadratmeter er det ikke muligt. RECOVERY BULLS har ca. 300 medlemmer.

	2018	2019	2020	Ved fuld bevilling 2021
Husleje	0 kr.	56.000 kr.	56.000 kr.	126.000 kr.
Støtte ved ansøgning	143.000 kr.	140.000 kr.	144.000 kr.	*Ansøgt 200.000 kr.
I alt	143.000 kr.	196.000 kr.	200.000 kr.	326.000 kr.

\* Social & Arbejdsmarkedsudvalget træffer først beslutning om ansøgninger om støtte til frivillig social indsats den 24. nov. 2020.

November sidste år gav Social & Arbejdsmarkedsudvalget RECOVERY BULLS Danmark afslag på en ansøgning om at hæve tilskuddet til husleje fra 56.000 kr. med 70.000 kr. til i alt 126.000 kr. årligt. Samtidig blev foreningen opfordret til at søge igen inden ansøgningsfristen den 1. oktober for støtte til frivillig social indsats, og foreningen har genindsendt sin ansøgning (se bilag 1). Foreningen bor til leje i tidligere butikslokaler i Strandbygade 30 og kan med en øget bevilling inkludere nabobutikken i lejemålet.

### Vision 2025

Esbjerg Kommune vil med Vision 2025 skabe et stærkere medborgerskab, hvor der er et ligeværdigt samarbejde mellem frivillige og kommunen; et fællesskab, hvor alle bidrager. Visionen er at skabe de bedste rammer for samskabelse, hvor det er let at engagere sig og bidrage som frivillig.

### Lovgrundlag, planer mv.

Serviceovens § 18 om støtte til frivilligt socialt arbejde

## Økonomi

Social & Arbejdsmarkedsudvalget besluttede på sit møde den 9. juni 2020 at disponere midler til frivillig social indsats i 2021 med 355.000 kr. til husleje (se også bilag 2):

Budget for støtte til husleje i 2021	Disponeret	
	9. juni 2020	Ved beslutning om ændret disponering
Foreningen Grønlandske Børn	36.000 kr.	36.000 kr.
Foreningen X-House	113.000 kr.	113.000 kr.
Frejacentret	90.000 kr.	90.000 kr.
Lokalcaféen Nørvang på Jørgen Pedersens Vej	60.000 kr.	60.000 kr.
RECOVERY BULLS Danmark	56.000 kr.	126.000 kr.
I alt	355.000 kr.	425.000 kr.

Et øget tilskud til husleje til RECOVERY BULLS Danmark på 70.000 kr. i 2021 kan finansieres ved at reducere den disponerede pulje til ansøgninger på 2,4 mio. kr. eller reducere den disponerede pulje til ekstraordinære tilskud på 150.000 kr.

## Kompetencer

Social & Arbejdsmarkedsudvalget

## Vurdering herunder alternativer

Alle frivillige sociale foreninger i Esbjerg har adgang til gratis lokaler hos Frivillighuset Vindrosen i Bramming, Esbjerg og Ribe. Derudover får Anonyme Alkoholikere, Anonyme Narkomaner, SIND Sydvest, SIND Ungdom, EsGayp og AURA stillet lokaler til rådighed i en kommunal bygning i Nørrebrogade 102, Esbjerg.

Forvaltningen foreslår, at Social & Arbejdsmarkedsudvalget lader det indgå i overvejelserne om beslutning, hvor store beløb, udvalget vil binde til enkeltprojekter og dermed, om der er en maksimal grænse for, hvor mange midler en enkelt forening skal disponere over. Hver gang en enkelte forening tildeles et fast årligt beløb, vil det gøre indhug i ansøgningspuljen og give mindre plads til de foreninger, der søger små beløb, og til andre nye, større initiativer og projekter.

## Indstilling

Direktøren for Borger & Arbejdsmarked indstiller, at Social & Arbejdsmarkedsudvalget drøfter, om udvalget vil hæve det årlige huslejetilskud til RECOVERY BULLS Danmark på 56.000 kr. til 126.000 kr. og finansiere tilskuddet fra midler afsat til den frivillige sociale indsats.

## Beslutning Social & Arbejdsmarkedsudvalg den 27-10-2020

Udsat til behandling af disponering af §18 midler i november.

## Bilag

Ansøgning fra RECOVERY BULLS Danmark til Den sociale sportscafé

Disponering af budgettet for støtte til frivillig social indsats i 2021

# **Punkt 9: Orientering om samspil mellem Børn & Familieudvalget, arbejdsmarkedets parter og erhvervsliv omkring den kommunale ungeindsats**

20/20787

## **Resumé**

Social & Arbejdsmarkedsudvalget orienteres om drøftelser i Børn & Familieudvalget om etablering af et tættere samarbejde med arbejdsmarkedets parter og erhvervsliv omkring den Kommunale Ungeindsats, foranlediget af en række anbefalinger som udløb fra et møde mellem formand for Fødevareforbundet NNF Sydjylland Peder Pedersen, konsulent LO-Vest Carsten Holm, formand for Børn & Familieudvalget Diana Mose Olsen og Direktør i for Børn & Kultur

## **Sagsfremstilling**

Esbjerg Kommune har ansvar for at gøre alle unge under 25 år parate til at gennemføre en ungdomsuddannelse eller komme i beskæftigelse, via en sammenhængende, koordineret ungeindsats på tværs af uddannelses-, beskæftigelses- og socialområdet.

Da den Kommunale Ungeindsats omfatter unge op til 25 år, varetages og koordineres indsatsen på tværs af henholdsvis Børn & Familieudvalget og Social & Arbejdsmarkedsudvalget, som har ansvar for beskæftigelsesindsatsen for borgere over 18 år.

Den Kommunale Ungeindsats er forankret under Børn & Kultur, og det politiske ansvar er placeret under Børn & Familieudvalget. I den Kommunale Ungeindsats ligger ansvaret for vejlederindsatsen i grundskolen, overgang til ungdomsuddannelse samt målgruppevurdering og samarbejde med den nye Forberedende Grunduddannelse.

Med henblik på at inddrage interessenter omkring oprettelsen af den kommunal ungeindsats blev der efter sidste kommunalvalg etableret et særligt politisk udvalg: Unge & Uddannelsesudvalget - §17 stk. 4 udvalg med repræsentanter fra ungdomsuddannelsesinstitutionerne, erhvervsliv, skole samt 2 medlemmer fra henholdsvis Borger & Arbejdsmarkedsudvalget og Børn & Familieudvalget.

På et møde tidligere i år mellem formand for Fødevareforbundet NNF Sydjylland Peder Pedersen, konsulent LO-Vest Carsten Holm, formand for Børn & Familieudvalget Diana Mose Olsen og Direktør i for Børn & Kultur Jørn Henriksen, blev det drøftet, hvorledes der kunne etableres et mere systematisk samarbejde omkring den Kommunale Ungeindsats mellem lokale repræsentanter for arbejdsmarkedets parter og Børn & Familieudvalget.

Efter mødet blev der udarbejdet et notat, som indeholder en række anbefalinger (se bilag):

### **Anbefaling 1 - Rådgivende organ**

Det anbefales, at byrådet etablerer et rådgivende organ med lokale repræsentanter fra arbejdsmarkedets parter, der kvalificerer rådgivningen til de politiske udvalg i forhold til den kommunale ungeindsats.

### **Anbefaling 2 - Opdeling af opgaver mellem FRB og nyt rådgivende organ**

Det anbefales, at byrådet i samarbejde med Forum for Rekruttering og Beskæftigelse udskiller de områder, som har særligt fokus på den Kommunale Ungeindsats og ikke mindst de unge, som har svært ved at få fodfæste i uddannelses- og arbejdslivet.

**Anbefaling 3 -** Udvikle samarbejdet med arbejdsmarkedets parter og det lokale erhvervsliv.

Det anbefales, at der sættes initiativer i gang, der videreudvikler samarbejdet mellem lokale repræsentanter for arbejdsmarkedets parter, der supplerer og understøtter de initiativer, der er iværksat gennem Unge & Uddannelsesudvalget §17 stk. 4.

**Anbefaling 4 -** Kommunale krav og forventninger til FGU

Det anbefales, at kommunen stiller tydelige krav til FGU-institutionen såvel i forhold til samarbejdet omkring opfyldelse af de unges plan og mål, da det er afgørende for bestyrelsens muligheder for at understøtte den Kommunale Ungeindsats.

Børn og Familieudvalget drøftede dette notat og dets anbefalinger på deres møde den 14. september 2020.

Børn & Familieudvalget besluttede at anbefale, at sammensætning i §17 stk. 4 udvalget evalueres. Børn & Familieudvalget vurderede umiddelbart ikke, at der er behov for, at der etableres yderligere et organ, men ønskede at blive inviteret med til møde, når Forum for Rekruttering og Beskæftigelse drøfter ungeindsatser.

Det blev desuden besluttet, at der arrangeres et temamøde om den Kommunale Ungeindsats med besøg hos FGU.

## **Lovgrundlag, planer mv.**

LBK nr. 825 af 16/08/2019 Bekendtgørelse af lov om kommunal indsats for unge under 25 år.

## **Kompetencer**

Social & Arbejdsmarkedsudvalget

## **Indstilling**

Direktøren for Bøger & Arbejdsmarked indstiller, at Social & Arbejdsmarkedsudvalget orienteres om indhold i notat og Børn & Familieudvalgets beslutninger med baggrund heri.

## **Beslutning Social & Arbejdsmarkedsudvalg den 27-10-2020**

Orientering givet.

Social & Arbejdsmarkedsudvalget bakker op om Børn & Familieudvalgets beslutning samt at §17 stk. 4 udvalget overvejer om FRB skal have en repræsentant i udvalget.

## **Bilag**

Samspil mellem Børn & Familieudvalget, arbejdsmarkedets parter og Erhvervslivet omkring KUI

## **Punkt 10: Lukket: Magelæg for ejendomme i Esbjerg midtby**

19/38418

## **Punkt 11: Lukket: Salg af ejendom i Esbjerg**

20/13630

## **Punkt 12: Information, forespørgsel og orientering**

### **Sagsfremstilling**

- Chef for Borgmesterkontoret Lone Gerken orienterer om udvalgsmedlemmers adgang til sagsindsigt – Punktet sættes på næste møde
- Nytårskur De Hjemløses Venner
- Nyhedsbrev fra RAR Sydjylland - oktober 2020
- Invitation til KLSOCIAL 2020 virtuel
- Fodbold for Fremtiden - en beskæftigelsesindsats
- Evaluering af mødet

### **Beslutning Social & Arbejdsmarkedsudvalg den 27-10-2020**

Orientering givet.

### **Bilag**

Nytårskur De Hjemløses Venner 2021

Nyhedsbrev fra RAR Sydjylland - oktober 2020

Invitation til KLSOCIAL 2020 virtuel

Fodbold for Fremtiden - en beskæftigelsesindsats

## **Punkt 13: Lukket: Information, forespørgsel og orientering**

## **Punkt 14: Lukket: Godkendelsesark**