

REFERAT Økonomiudvalget 2012-2025 d. 02-11-2020

Mødedato Mandag d. 02. november 2020 kl. 09:00

Mødested Borgmesterens mødelokale

Mødedeltagere Olfert Krog, Jakob Lose, John Snedker, May-Britt Andrea
Andersen, Søren Heide Lambertsen, Karen Sandrini, Diana Mose
Olsen (Afbud), Henrik Vallø, Jesper Frost Rasmussen

Indholdsfortegnelse

Godkendelse af dagsorden.....	3
Ophævelse eller videreføring af krav mod KMD ifm. udbetalingssystem til Pension.....	4
Retningslinjer for udmøntning af den finansielle reservation i løbet af 2021.....	6
Veterankoordinator.....	8
Andels Bolig og Byggeforeningen af 1932 - Ansøgning om ommærkning af boliger der er placeret	11
Esbjerg almennyttige Boligselskab - Ombygning af boligforeningens tidligere kontorfaciliteter i Sk	14
Fanø Kommune – forpligtende samarbejde om sagsbehandling af ansøgninger om handicapbiler.....	17
Orientering om budgetstatus på familieområdet pr. 30.9.2020.....	19
Orientering om budgetstatus på voksenområdet pr. 30.9.2020.....	22
Frivillige aftaler om sprøjtefrie boringsnære beskyttelsesområder (BNBO).....	27
Besvarelse på centrale udmeldinger fra Socialstyrelsen.....	31
Godkendelse af Rammeaftale 2021-2022 for det specialiserede område og specialundervisning i Sy	35
Andet udkast til Beskæftigelsesplan 2021-2022.....	38
Lukket: Nedsættelse af mindstepris på ejendom i Ribe.....	41
Lukket: Informationer, forespørgsler og meddelelser.....	42
Lukket: Godkendelse - underskriftsblad.....	43

Punkt 1: Godkendelse af dagsorden

Beslutning Økonomiudvalget den 02-11-2020

Godkendt.

Punkt 2: Ophævelse eller videreføring af krav mod KMD ifm. udbetalingssystem til Pension

20/23077

Resumé

KMD er i en voldgiftssag blevet pålagt at betale 87 mio. kr. i erstatning til Udbetaling Danmark efter at Udbetaling Danmark har ophævet en kontrakt om levering af et nyt udbetalingssystem til sociale pensioner. De 87 mio. kr. udgør ikke det samlede krav, der er stillet mod KMD, men det er ikke op til Udbetaling Danmark, men derimod kommunerne at gøre resterende krav gældende mod KMD.

Jf. brev af 13. oktober 2020 anbefaler KL, at kommunerne ikke viderefører sagen. Kommunaldirektøren indstiller derfor, at Esbjerg Kommune ikke påtager sig at føre sagen videre, men lader Udbetaling Danmark (op)hæve sagen.

Sagsfremstilling

KMD vandt i 2015 kontrakten om et nyt system til pensionsudbetaling til Udbetaling Danmark. Systemet skulle erstatte det gamle system, KMD Social Pension, og skulle stå for udbetaling af folkepension og førtidspension til 1,3 mio. borgere. Forsinkelser og efterfølgende tvister om ansvar og indhold, resulterede i en voldgiftssag med krav og modkrav parterne imellem. Voldgiftssagen blev afsluttet i marts 2020 med afgørelse fra voldgiftsretten om at ATP (der førte sagen på vegne af Udbetaling Danmark), fik medhold og KMD skulle betale 87 mio. kr. i erstatning jf. den indgåede kontrakt. De 87 mio. kr. udgjorde imidlertid ikke samtlige krav mod KMD, og voldgiftsretten pegede på, at ATP ikke kunne alle krav gældende, og at det muligvis er op til kommunerne i stedet.

Sagsforløbet siden 2015 er i store træk således ud:

- 2015: ATP og KMD indgik "Kontrakt om udvikling, drift, vedligehold og videreudvikling af et it-system til administration af Social Pension" den 15. april.
- 2017: ATP ophævede kontrakten den 14. marts (en senere kontrakt er indgået med Netcompany – systemet er pt. idriftsat).
- 2017: Voldgiftssagen blev indledt af ATP ved klageskrift den 24. april.
- 2020: Voldgiftsretten afsagde kendelse den 11. marts. Kendelsen pålægger KMD at betale 87 mio. kr. i erstatning til ATP inden for den gældende kontrakt samtidig med at ATP fik medhold i at de var berettiget til at ophæve kontrakten.
- 2020: KL anbefaler at kommunerne ikke viderefører to øvrige sager om erstatning mod KMD – der henvises bilaget med brev fra Udbetaling Danmark af.

Udbetaling Danmark har indledt to sager i 2019 mod KMD for at sikre kommunerne mulighed for at gøre krav gældende. Og det er nu op til kommunerne at afgøre om de vil videreføre disse sager – i modsat fald (op)hæver Udbetaling Danmark sagerne. Som det fremgår af sidste punkt anbefaler KL at kommunerne ikke videreføre kravet mod KMD, da kommunerne selv skal dække sagsomkostningerne, og da det er uvist om der er grundlag for yderligere erstatning fra KMD.

Jf. brevet fra Udbetaling Danmark af 13. oktober, er der frist for kommunerne frem til 9. november, hvis man ønsker at overtage erstatningssagerne. Hvis ikke kommunerne overtager sagerne inden 9. november, vil Udbetaling Danmark lade sagerne falde, hvilket som nævnt også er KL's anbefaling.

Kompetencer

Økonomiudvalget

Indstilling

Kommunaldirektøren indstiller til økonomiudvalget, at Esbjerg Kommune følger KL's anbefaling og lader Udbetaling Danmark (op)hæve de to sager om erstatningskrav mod KMD, som er anlagt for at sikre kommunerne mulighed for at gøre krav gældende.

Beslutning Økonomiudvalget den 02-11-2020

Udsat.

Bilag

Brev_UDK til kommunerne om ophævelse af KMD krav_oktober 2020_rae.pdf

Punkt 3: Retningslinjer for udmøntning af den finansielle reservation i løbet af 2021

20/95

Resumé

Budget 2021-2024 indeholder en finansiell reservation på 30 mio. kr. om året svarende til 120 mio. kr. over den kommende budgetperiode. Det fremgår af budgetaftalen for 2021, at den finansielle reserve skal anvendes til at imødegå usikkerheder forbundet med coronakrisen og et stigende udgiftspres på familieområdet. Reserven kan desuden anvendes til at imødegå eventuelle udfordringer på kulturområdet som følge af coronakrisen.

Kommunaldirektøren fremsender forslag til retningslinjer for udmøntning af den finansielle reserve i 2021. Det anbefales, at disse retningslinjer drøftes og godkendes i Økonomiudvalget. Formålet er, at sikre klare og entydige principper for det videre politiske arbejde med den finansielle reservation.

Sagsfremstilling

Coronapandemien har sat dybe spor i dansk og international økonomi. I den seneste Økonomiske Redegørelse fra august 2020 skønner Finansministeriet, at der vil være et fald i Danmarks bruttonationalprodukt på 4,5 pct. i 2020, men at dette fald vil blive afløst af en stigning på 4,2 pct. i 2021. Den gradvise genopretning af dansk økonomi i efteråret 2020 forventes at blive hjulpet godt på vej af statslige hjælpepakker. Tempoet i genopretningen vil dog afhænge af pandemiens videre forløb, og i hvor høj grad familier og virksomheder holder igen med forbrug og investeringer, da det især vil være det private forbrug, der vil drive den økonomiske vækst i 2021.

Esbjerg Kommunes budgetgrundlag for 2021-2024 læner sig op ad de officielle prognoser for beskæftigelse og ledighed på landsplan, men disse prognoser er i sagens natur forbundet med en ekstraordinært stor usikkerhed på grund af coronakrisen. Partierne bag budgetaftalen for 2021 har derfor aftalt at reservere en andel af kommunens disponible likviditet til at imødegå eventuelle økonomiske usikkerheder forbundet med bl.a. coronapandemien.

Kommunaldirektøren foreslår, at nedenstående retningslinjer lægges til grund for en eventuel politisk udmøntning af den finansielle reserve i 2021:

Den finansielle reservation afgrænses til at dække eventuelle økonomiske merudgifter i 2021 på følgende 3 områder: 1) merudgifter på beskæftigelsesområdet, der skyldes en ekstraordinær stigning i ledigheden som følge af COVID-19 (udover det niveau, der er omfattet af den statslige "budgetgaranti og øvrige overførsler") (anslået reservation på ca. 15 mio. kr.), 2) merudgifter på familieområdet (anslået reservation på ca. 10 mio. kr.), og 3) merudgifter på kulturområdet som følge af COVID-19, der ikke dækkes af de statslige hjælpepakker (anslået reservation på ca. 5 mio. kr.).

Budgetmæssige udfordringer på andre driftsområder kan som udgangspunkt ikke dækkes af den finansielle reserve, men håndteres indenfor rammerne af de ordinære økonomistyringsprincipper.

Den finansielle reservation forankres i Økonomiudvalget. Hvis dele af reservationen ønskes frigivet i 2021, forudsætter det en byrådsgodkendelse, da der formelt set vil være tale om en tillægsbevilling i det åbne budgetår. Det foreslås derfor, at Økonomiudvalget får en selvstændig afrapportering på de 3 udvalgte områder i forbindelse med de 2 ordinære budgetrevisioner i 2021 med henblik på, at Økonomiudvalget kan fremsende en indstilling til byrådets godkendelse.

For at sikre en ensartet og tværgående prioritering af de reserverede midler foreslås det, at der udelukkende foretages udmøntning af reservationen i forbindelse med de 2 ordinære budgetrevisjoner i 2021, samt eventuelt i forbindelse med regnskabsaflæggelsen for 2021. De to budgetrevisjoner finder sted pr. 30. april og pr. 30. september.

I juni måned 2021 får Økonomiudvalget og Byrådet en udvidet status vedrørende usikkerhederne forbundet med COVID-19 og familieområdet, således at Økonomiudvalget kan tage stilling til, om den finansielle reservation skal opretholdes uændret i det tekniske budget for 2022-2025, eller om reservationen skal føres tilbage til kassebeholdningen fra 2022 og frem.

Coronakrisen påvirker kulturinstitutionerne på forskellig vis, og der er forskellige former for initiativer og hjælpepakker på tværs af kulturområdet. For at sikre en samlet og tværgående prioritering af de reserverede midler på kulturområdet, foreslås det, at udmøntningen afventer kulturinstitutionernes årsregnskaber for 2020, der normalt fremsendes til Esbjerg Kommune i løbet af april. Børn & Kultur udarbejder en samlet oversigt over institutionernes årsregnskaber, der kan drøftes i henholdsvis Kultur & Fritidsudvalget og Økonomiudvalget i forbindelse med den første budgetrevision i 2021.

Hvis den finansielle reservation ikke er udnyttet fuldt ud i 2021, føres de resterende midler tilbage til kassebeholdningen i forbindelse med regnskabsaflæggelsen.

Kompetencer

Økonomiudvalget

Indstilling

Kommunaldirektøren indstiller, at Økonomiudvalget godkender retningslinjer for udmøntning af den finansielle reserve i 2021.

Beslutning Økonomiudvalget den 02-11-2020

Udsat.

Punkt 4: Veterankoordinator

20/19748

Resumé

Byrådet har i budget 2021-2024 afsat midler til at ansætte en veterankoordinator, som skal medvirke til at sikre en helhedsorienteret og koordineret indsats for veteraner og deres pårørende.

Der findes veterankoordinatorer eller lignende funktioner i en række af landets kommuner. Veterankoordinatorernes funktion, organisering og profil varierer meget fra kommune til kommune.

I det følgende beskrives tre forslag til modeller for, hvordan veterankoordinatorfunktionen kan se ud i Esbjerg Kommune.

Sagsfremstilling

Der er i budget 2021-2024 afsat midler til at ansætte en tværgående veterankoordinator ved Esbjerg Kommune - i første omgang for en periode på 2 år.

Veterankoordinatoren skal sikre særlig hensyntagen samt en helhedsorienteret og koordineret indsats for veteraner og deres pårørende, når de henvender sig til kommunen.

Der er pr. juni 2019 registreret 701 veteraner i Esbjerg Kommune og 19 i Fanø Kommune (Kilde: SAP-databasen over personer, der har fået udleveret veterankort fra Forsvarsministeriets Personalestyrelsen pr. 1. juni 2019).

Enkelte af disse veteraner har på grund af følgevirkningerne fra deres udsendelse svært ved at træde lige ind i et civil liv og har behov for særlig hensyntagen, når de henvender sig til kommunen. Her er forudsigelighed, gennemsigtighed og medbestemmelse afgørende for samarbejdet, og særligt den første kontakt med veteranen er central for det videre forløb.

Byrådet vedtog den 21. januar 2019 Veteranpolitik for veteraner og pårørende. Politikens målsætning er at yde en helhedsorienteret indsats, så veteraner og deres pårørende oplever at få den støtte, de har behov for, så de har de bedste muligheder for et velfungerende hverdagsliv. Politikken er vedlagt som bilag 1.

Der er på baggrund af veteranpolitikken udarbejdet en handleplan for hele kommunen, og herunder specifikke handleplaner for de områder, som er i størst berøring med veteraner og deres pårørende. Det drejer sig om Jobcentret, Børn og Familieområderne, Social & Tilbud, Kultur samt Sundhed & Omsorg, hvor der blandt andet er udpeget medarbejdere, som er ansvarlige for veteranarbejdet på deres område og deltager i kommunens interne og eksterne netværk omkring arbejdet. Netværkene koordineres af en konsulent fra sekretariatet i Borger og Arbejdsmarked. Handleplanen er vedlagt som bilag 2.

Ifølge Veteranalliancen, som er en paraplyorganisation, der arbejder for at forbedre veteraners vilkår, findes der veterankoordinatorer i 42 af landets 98 kommuner. Der er stor variation i veterankoordinatorernes funktion, profil og organisering. I bilag 3 findes beskrivelser af 6-byernes samt Varde Kommunes veterankoordinatorfunktioner. Veteranalliancens anbefalinger findes i bilag 4.

I det følgende beskrives tre modeller for, hvordan veterankoordinatorfunktionen kan se ud i Esbjerg Kommune:

Model 1 – Samarbejdsrettet funktion:

Veterankoordinatoren udvikler, faciliterer og koordinerer internt og eksternt samarbejde og indsatser. Veterankonsulentens opgaver vil således bestå i at koordinere kommunens interne og eksterne netværksgruppe samt være samarbejdspartner for forvaltningerne og andre aktører, der arbejder med veteraner, for eksempel Veterancentret, Syd og Sønderjyllands Veteranforum, foreninger for veteraner mv. Veterankoordinatoren kan endvidere styrke det opsøgende arbejde i forhold til udsatte veteraner.

Koordinatoren varetager ikke vejledning eller støtte direkte til veteraner og deres pårørende.

Koordinatoren kan være AC'er med kvalifikationer og kompetencer i forhold til projektledelse, facilitering, relationskabelse og -vedligehold, internt og eksternt samarbejde, udvikling af indsatsen, samt organisatorisk og strategisk indsigt.

Model 2 – Borgerrettet funktion:

Veterankoordinatoren er indgangen til kommunen for veteraner, der har svært ved at kommunikere med kommunen. Herudover fungerer veterankoordinatoren som kontaktperson for den enkelte og er bindeleddet mellem veteran og sagsbehandler samt mellem de forskellige dele af den kommunale indsats, så veteranen og dennes pårørende får den bedst mulige hjælp til for eksempel beskæftigelse, sociale problemer og lignende. Veterankoordinatoren vejleder desuden om tilbud ved andre aktører og hjælper den enkelte veteran med at få skabt overblik over tilbud og muligheder. Veterankoordinatoren kan også fungere som tovholder, budbringer eller bisidder.

Veterankoordinatoren er en vejleder og ikke en sagsbehandler. Det er således ikke veterankoordinatoren, der træffer afgørelse i veteranens sag.

Det er væsentligt, at veterankoordinatoren har et særligt kendskab til veteraner, de følgevirkninger, de kan opleve samt forholdene i forsvaret. Herudover skal vedkommende have kompetencer inden for formidling samt kommunens organisering.

Model 3 – Samarbejds- og borgerrettet funktion:

Veterankoordinatoren varetager både samarbejds- og borgerrettede funktioner, det vil sige både funktionerne beskrevet i model 1 og i model 2.

For at varetage funktionerne skal koordinatoren have kvalifikationer og kompetencer i forhold til projektledelse, facilitering, relationskabelse og -vedligehold, internt og eksternt samarbejde, udvikling af indsatsen, samt organisatorisk og strategisk indsigt. Desuden er det væsentligt med et særligt kendskab til veteraner og de udfordringer, de oplever.

Organisatorisk forankring af veterankoordinatoren:

Bilag 3 oplister veterankoordinatorernes organisatoriske forankring i 6-byerne og Varde Kommune.

En central placering i kommunen fremhæver koordinatorens tværgående bemyndigelse til at løfte emner op strategisk og giver gennemslagskraft.

Personaleforhold og arbejdsmiljøforhold

1 årsværk i 2021 og 2022.

Kompetencer

Økonomiudvalget

Indstilling

Direktøren for Borger og Arbejdsmarked indstiller, at Økonomiudvalget

1. drøfter og vælger en model for veterankoordinatorfunktionen
2. godkender at stillingen forankres under Økonomiudvalget, og at der afrapporteres til Økonomiudvalget.

Beslutning Økonomiudvalget den 02-11-2020

Godkendt med den bemærkning, at der vælges model 3 og med den præcisering, at modellen har en borgerrettet funktion og i lige så høj grad omfatter familierne som veteranerne.

Bilag

Veteranpolitik Esbjerg Kommune

Handleplan for Veteranpolitik

Veterankoordinatorer i 6-byerne og Varde Kommune

Veteranalliancen - vedr. veterankoordinatorer

Punkt 5: Andels Bolig og Byggeföreningen af 1932 - Ansøgning om ommærkning af boliger der er placeret på ministeriets liste over udsatte boligområder

20/7841

Resumé

Andels Bolig og Byggeföreningen af 1932 (Boligforeningen '32) har fremsendt ansøgning om ommærkning af 60 boliger afdeling 8, Hedegårdene og hele afdeling 30, Vestbo.

De to afdelinger er placeret i området Hedelundgårdparken, der er med på ministeriets liste over udsatte boligområder i Esbjerg Kommune. Ommærkningerne skal være med til at ændre på beboersammensætningen i området og vil derved være et tiltag for at få området af listen udsatte boligområder.

156 boliger ønskes ommærket fra familieboliger til henholdsvis ældre- og ungdomsboliger.

Sagsfremstilling

Området Hedelundgårdparken, hvor afdeling 8, Hedegårdene og afdeling 30, Vestbo er beliggende, er noteret på ministeriets liste over udsatte boligområder i Esbjerg Kommune. Området har 2.403 beboere, heraf bor 1.195 i Boligforeningen '32's afdeling 8 og 30.

Ministeriets liste over udsatte boligområder er et alment boligområde (familieboliger) med mindst 1.000 beboere, hvor andelen af indvandrere og efterkommere fra ikke-vestlige lande overstiger 50 pct., og hvor mindst to af følgende fire kriterier er opfyldt:

- Andelen af beboere i alderen 18-64 år, der er uden tilknytning til arbejdsmarked eller uddannelse, overstiger 40 pct. opgjort som gennemsnittet over de seneste 2 år.
- Andelen af beboere dømt for overtrædelse af straffeloven, våbenloven eller lov om euforiserende stoffer udgør mindst 3 gange landsgennemsnittet opgjort som gennemsnit over de seneste 2 år.
- Andelen af beboere i alderen 30-59 år, der alene har en grunduddannelse, overstiger 60 pct. af samtlige beboere i samme aldersgruppe.
- Den gennemsnitlige bruttoindkomst for skattepligtige i alderen 15-64 år i området (eksklusive uddannelsessøgende) er mindre end 55 pct. af den gennemsnitlige bruttoindkomst for samme gruppe i regionen.

Ommærkning er et af de virkemidler, der nævnes som strategiske tiltag for at ændre på beboersammensætningen og er også et af de tiltag, der er taget i brug på Stengårdsvej.

Afdeling 8, Hedegården:

Den 4. maj 2015 forhåndsgodkendte byrådet, at Boligforeningen '32 kunne opstarte planlægningsfasen af Helhedsplanen for afdelingen. Helhedsplanen er fremsendt til Landsbyggefonden og boligforeningen har modtaget en forhåndsgodkendelse på projektet. Der kan dog gå flere år fra forhåndsgodkendelsens modtagelse til at boligforeningen modtager en finansieringsskitse og kan påbegynde udbudsarbejder og derefter de fysiske arbejder i afdelingen.

Som den del af helhedsplanen er der indarbejdet ommærkning af 60 familieboliger til ungdomsboliger. Boligforeningen vurderede det hensigtsmæssigt at søge om ommærkning af boligerne allerede nu, da man dermed allerede nu kan opstarte

ændringen af beboersammensætningen. Boligforeningen formoder at nogle af de beboere, der får anvist en ungdomsbolig i afdelingen, også vil blive i området efter endt uddannelse og derved også have en positiv effekt på sigt.

Boligerne, der ønskes ommærket:

- 51 boliger på mellem 38-40 m² til en månedlig husleje på ca. 2.225 kr.
- 9 boliger på 56 m² til en månedlig husleje på 3.371 kr.

Ommærkningerne kan foretages umiddelbart efter Esbjerg Kommunes godkendelse. Hvilket betyder, at boligerne ved fraflytning udlejes til unge under uddannelse.

Hvis boliger ikke kan udlejes til unge under uddannelse, kan boligerne udlejes til ansøgere, der ikke opfylder kriterierne.

Afdeling 30, Vestbo:

Afdelingen er en af de afdelinger i området, der påvirker listen for området i negativ retning, da mere end 90% af beboerne i afdelingen er uden for arbejdsmarkedet. Boligforeningen oplyser i denne sammenhæng, at det er en meget velfungerende afdeling, hvorfor beboersammensætningen reelt, er som den skal være.

Beboersammensætningen består primært af beboer med særlige behov, som af denne grund er uden for arbejdsmarkedet. Afdelingen er beliggende oven over Esbjerg Trænings-og aktivitetscenter og der er en del af brugerne af centret, der søger bolig i afdelingen.

Boligerne ønskes ommærket til ældreboliger, hvorefter der vi være særlig fortrinsret til ansøgere med bevægelseshandicap (uanset alder), og derudover ønskes det, at øvrige tilflyttere skal være +55 år. Ved en ommærkning til ældreboliger vil det betyde, at den nuværende beboersammensætning kommer til at matche bedre med boligtypen end på nuværende tidspunkt.

Esbjerg Kommune får fortrinsret til anvisning af ledige boliger, og hvis Esbjerg Kommune ikke kan gøre brug af sin anvisningsret inden for maksimalt 8 dage efter modtagelse af tilbud om en ledig bolig, overgår anvisningsretten til boligforeningen, som vil tilbyde boligerne efter ovenstående kriterier. Eventuelt lejetab vil, hvis Esbjerg Kommune ikke ønsker at benytte sig anvisningsretten, blive dækket af boligforeningens dispositionsfond. Hvilket også er tilfældet i dag.

Boligerne der ønskes ommærket:

- 79 2-rumsboliger på mellem 74-82 m² til en månedlig husleje på mellem 4.645-5.155 kr.
- 17 3-rumsboliger på mellem 109-121 m² til en månedlig husleje på mellem 6.408-7.197 kr.

Ommærkningerne kan foretages umiddelbart efter Esbjerg Kommunes godkendelse. Hvis boliger ikke kan udlejes til målgruppen, kan boligerne udlejes til ansøgere, der ikke opfylder kriterierne.

Lovgrundlag, planer mv.

Lov om almene boliger mv. § 4 – Ommærkning af familieboliger til ungdomsboliger

Lov om almene boliger mv. § 5 – Ommærkning af familieboliger til ældreboliger

Lov om almene boliger mv. § 54 – Udlejningsmuligheder, hvis det ikke er muligt at udleje til målgruppe.

Lov om almene boliger § 55 – Overdragelse af anvisningsretten til boligorganisationen-

Økonomi

Ommærkningen har ingen økonomisk betydning for Esbjerg Kommune. Esbjerg Kommune har fortsat visitationsretten, mens anvisningsretten overdrages til Boligforeningen. Denne konstruktion gør at eventuelle tomgangsudgifter ligger hos boligforeningen.

Kompetencer

Økonomiudvalget > Byrådet

Indstilling

Direktøren for Teknik & Miljø indstiller, at det indstilles til byrådet, at

1. 60 boliger i afdeling 8, Hedegårdene ommærkes fra familieboliger til ungdomsboliger.
2. 96 boliger i afdeling 30, Vestbo ommærkes fra familieboliger til ældreboliger.
3. Esbjerg Kommune har visitationsretten, mens anvisningsretten efter ommærkningen af familieboligerne til Ældreboligerne overdrages til Boligforeningen'32.

Beslutning Økonomiudvalget den 02-11-2020

Godkendt.

Punkt 6: Esbjerg almennyttige Boligselskab - Ombygning af boligforeningens tidligere kontorfaciliteter i Skolegade til familieboliger, skema A

20/5963

Resumé

Esbjerg almennyttige Boligselskab har med baggrund i Byrådets beslutning den 17. august 2020 fremsendt skema A ansøgning om ombygning af boligforeningens tidligere kontorfaciliteter i Skolegade til 3 familieboliger.



Skolegade 6, 6700 Esbjerg

Matr.nr. 729c, Esbjerg Bygrunde

Grundarealet i alt 973 m²

Sagsfremstilling

Esbjerg almennyttige Boligselskab valgte i 2019 at flytte administrationen fra Skolegade 6 til Storegade 33 for derved at kunne opnå de stordriftsfordele, der er ved at samle administrationen for de 3 boligorganisationer, der administreres af DAB. Dette betyder, at de tidligere kontorfaciliteter står tomme og Esbjerg almennyttige Boligselskab ønsker at ombygge de tidligere kontorfaciliteter til familieboliger.

De eksisterende kontorfaciliteter er i dag ejet af DAB og det er aftalt at Esbjerg almennyttige Boligselskab køber dem for 950.000 kr. Aftalen er godkendt af repræsentantskaberne i DAB og Esbjerg almennyttige Boligselskab.

Ved byrådets beslutning for udmøntning af grundkapital for budget 2020 til 2023, den 17. august 2020 er der lagt op til, at der etableres 3 familieboliger. Det samlede boligareal udgør 183 m² og der er tale om 2-rumsboliger på 61 m² stykket.

Boligerne tilgodeser Esbjerg Kommunes behov og ønske om fortætning i centrum af Esbjerg by. De 3 boliger ønskes efter etableringen sammenlagt med afdelingen EAB-gårdene, der er beliggende i samme ejendomme, hvilket har positiv betydning for afdelingens fremtidige driftsomkostninger.

Efter byggeriets udførelse stilles det som betingelse for skema A, at Esbjerg almennyttige Boligselskab bruger byggeskedefonden til eftersyn af byggeriet.

I forlængelse af byggeriets opførelse anmodes Esbjerg Kommune om, at der gives tilladelse til, at de almindelige betingelser for arbejder og leverancer i bygge- og anlægsvirksomhed (AB18) afviges. DAB, som står for projekteringen, vurderer at bemærkningerne og fravigelser er en konsekvens af, at der er tale om alment byggeri med dertilhørende finansiering, krav om kvalitetssikring o.lig. Ændringer i AB18 har ingen indflydelse i forhold til Esbjerg Kommune.

Såfremt Esbjerg Kommune ønsker at give afslag på afvigelserne, kræver det en saglig begrundelse. Med baggrund i dette kan det ikke fastslås, at det er ulovligt at anvende afvigelserne. Ligeledes kan det ikke fastslås, at afvigelserne vil have økonomiske konsekvenser for projektet.

Lovgrundlag, planer mv.

Almenboliglovens § 26 – Erhvervelse af ejendom.

Almenboliglovens § 29 – Pantsætning.

Almenboliglovens, kapitel 8 og 9 – Nybyggeri.

Kommunestyrelseslovens § 41 - Beslutning om optagelse af lån og påtegning af garantiforpligtelser.

Lokalplan 10-010-0021 vedtaget 3. juni 2019.

Betingelse for tilsagnet gives på baggrund af, at Esbjerg almennyttige Boligselskab i sine aftaler om teknisk rådgivning, samt i sine entreprisaftaler lægger ”Almindelige Bestemmelser for Teknisk Rådgivning og Bistand (ABR) og almindelige Betingelser for arbejder og leverancer i bygge- og anlægsvirksomhed (AB)” til grund for byggeriet med de i skema A fremsendte bemærkninger og fravigelser. Derudover skal der ansøges om byggetilladelse.

Økonomi

Familieboligerne bygges med en ramme, hvor maksimumbeløbet er 345.000 kr. pr bolig tillagt 16.750 kr. pr. m2, hvilket svarer til 4.100.250 kr.

Projektet finansieres af afsat grundkapital ved budget 2020-23. Ved skema A ansøgningen har Esbjerg almennyttige Boligselskab oplyst en anskaffelsessum på 4.100.000 kr., hvoraf grundkapitalen er 8% svarende til 328.000 kr. Den øvrige finansiering af projektet sker ved 2% beboerindskud og 90% realkreditlån.

Det er først ved skema B, som skal endelig fremsendes senest 15 måneder efter godkendelsen af skema A, at den endelige anskaffelsessum fastlåses og derfor kendes kommunens endelige grundkapitaludgift først der. Grundkapitalen på 328.020 kr. er afsat ved Byrådets beslutning den 17. august 2020.

Der er foretaget konkret indberetning om finansieringen af de 3 familieboliger med et samlet boligareal på 183 m2. Hertil er beregningen, at sluthuslejen bliver på ca. 1.060 kr. pr. m2 eller en månedlig husleje på eks. forbrug på 5.300 kr. pr. lejemål.

Esbjerg almennyttige Boligselskab vurderer, at huslejeniveauet ikke vil medføre udlejningsbesvær, da boligerne får en centralbeliggenhed i Esbjerg.

Esbjerg Kommune skal yde garanti for den del af lånet, som ligger ud over 60% af den værdi, der fastsættes af långiver.

Kompetencer

Økonomiudvalget > Byrådet

Planmæssige konsekvenser

Opførelsen af familieboligerne skal ske efter gældende lokalplan.

Indstilling

Direktøren for Teknik & Miljø indstiller, at det indstilles til Byrådet, at

1. der gives tilsagn til Esbjerg almennyttige Boligselskabs skema A ansøgning om 3 familieboliger beliggende Skolegade 6, Esbjerg.
2. bemærkningerne og fravigelserne AB18 godkendes. Derudover skal boligforeningen anvende ABR og AB, samt at Byggeskadefonden foretager eftersyn af byggeriet.
3. der ydes grundkapital op til 328.020 kr.
4. der ydes kommunegaranti for den del af lånet, der ligger ud over 60% af den værdi, der fastsættes af långiver.

Beslutning Økonomiudvalget den 02-11-2020

Godkendt.

Bilag

DAB's præciseringer og fravigelser i forhold til AB18

Punkt 7: Fanø Kommune – forpligtende samarbejde om sagsbehandling af ansøgninger om handicapbiler

20/15769

Resumé

Fanø Kommune ønsker at indgå en delaftale med Esbjerg Kommune om et forpligtende samarbejde vedrørende myndighedsopgaven i forbindelse med Servicelovens § 114 støtte til køb af handicapbil.

Esbjerg Kommune er positiv over for overtagelsen, og opgaven vil blive løst af Borger & Arbejdsmarkedsforvaltningen, Sociale Ydelser i Borgerservice. Der forventes ca. 3 sager årligt.

Sagsfremstilling

Fanø Kommune har henvendt sig angående støtte om køb af bil, jf. Servicelovens § 114, hvor Esbjerg Kommune (Borger & Arbejdsmarked) i dag varetager det sagsforberedende arbejde.

Fanø Kommune ønsker nu, at Esbjerg Kommune også varetager selve myndighedsopgaven – altså formelt at træffe og meddele afgørelse samt håndtering af klagesager.

Social- & Indenrigsministeriet har meddelt, at der ikke er noget vilkår om, at alle de opgaver på det sociale område, som er omfattet af tidligere dispensation, skal behandles i den samme kommune. Der er derfor ikke noget til hinder for at indgå en aftale.

Når ordningen er aftalt, skal Social- og Indenrigsministeriet samt Ankestyrelsen underrettes om, at Fanø Kommune på dette område har forpligtende samarbejde med Esbjerg Kommune.

Lovgrundlag, planer mv.

Bekendtgørelse nr. 656 af 26/6 2005 - bekendtgørelse om revision af den kommunale og regionale inddeling og om forpligtende kommunale samarbejde.

Økonomi

Esbjerg Kommune bliver kompenseret i forhold til det ressourceforbrug, der måtte være på opgaveløsningen. Afregningen fastsættes efter forbrugt tid og tillæg af evt. transportudgifter. Timeprisen for sagsbehandling er på 250 kr. (2020-niveau) og timeprisen for lægekonsulent er 793,36 kr. (2020-niveau). Priserne fremskrives med den almindelige lønfremskrivning.

Kompetencer

Økonomiudvalget > Byrådet

Indstilling

Direktøren for Borger & Arbejdsmarked indstiller, at det indstilles til Byrådet at godkende

1. Esbjerg Kommune indgår i et forpligtende samarbejde med Fanø Kommune om myndighedsopgaven i forbindelse med støtte til køb af bil, jf. Servicelovens § 114

2. sagen sendes til orientering i Social & Arbejdsmarkedsudvalget.

Beslutning Økonomiudvalget den 02-11-2020

Godkendt.

Punkt 8: Orientering om budgetstatus på familieområdet pr. 30.9.2020

20/21239

Resumé

Børn & Familieudvalget har på møde den 14. september 2020 fået en orientering om budgetstatus på familieområdet, som er økonomisk udfordret. Fremadrettet vil der blive udarbejdet løbende budgetopfølgning på området og supplerende ledelsesinformation i form af aktivitetstal for anbringelser og forebyggende foranstaltninger.

Ultimo september er forventet regnskabsresultatet i 2020 uændret i forhold til forventningen ultimo juli, og viser et merforbrug på ca. 24 mio. kr.

Sagsfremstilling

Budgetopfølgningen er udarbejdet på baggrund af den viden, der forelå ved udgangen af september. Det forventede regnskabsresultat afspejler aktiviteten på området.

I forhold til den seneste budgetopfølgning, der blev præsenteret for Børn & Familieudvalget den 14. september 2020, er det forventede regnskabsresultat uændret og viser forsat et forventet merforbrug på ca. 24 mio. kr. på familieområdet.

	Regnskab 2019	Budget 2020	Forventet resultat 2020 pr. 30.9	Afvigelse
Anbringelser	258,1	248,6	270,8	22,2
Forebyggende foranstaltninger	163,7	152,8	163,7	10,9
Sum	421,8	401,4	434,5	33,1
Tilbuddene	-9,4	5,2	1,6	-3,6
Sum	412,4	406,6	436,1	29,5
SDE, refusion				-5,6
I alt				23,9

Det forventede merforbrug på familieområdet sammensættes af merforbrug på myndighed med ca. 33,1 mio. kr., et mindreforbrug på tilbuddene på ca. -3,6 mio. kr. og merindtægter for særligt dyre enkeltsager på -5,6 mio.kr.

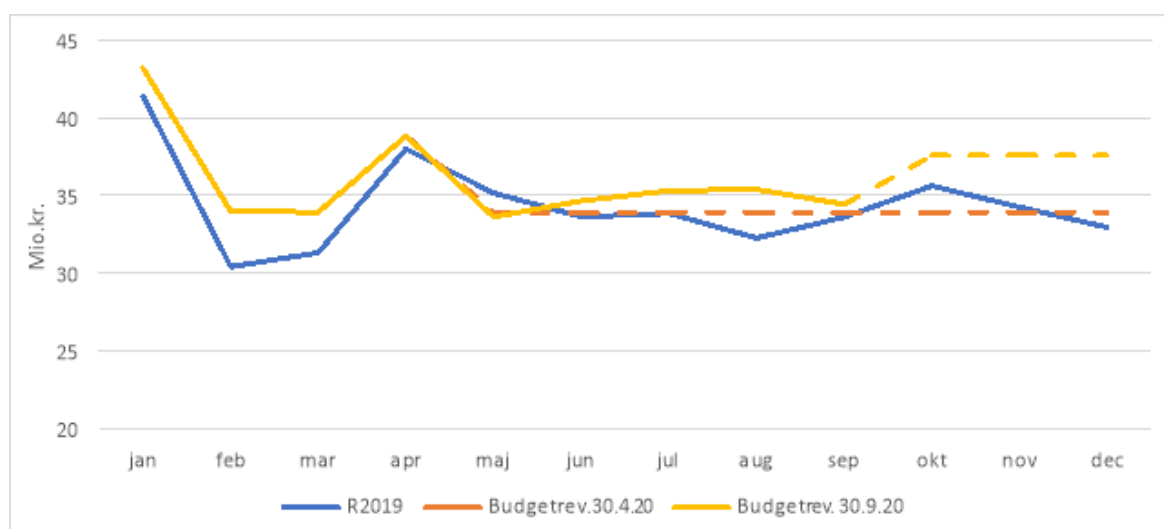
Det forventede merforbrug forklares af stigning i både anbringelser og forebyggende foranstaltninger. Stigningen ses både i antal og takster. Der har været en uventet stor stigning i antal helårsanbringelser i juni og juli samtidig med flere dyre forebyggende foranstaltninger. Det forventede resultat afspejler det vedtagne budget, hvor ca. 60% anvendes til anbringelser og 40% til forebyggende foranstaltninger.

I bilag vises aktivitetsudviklingen på familieområdet. Udviklingen i mængderne afspejler den økonomiske udfordring. Der er dog ikke en entydig sammenhæng mellem udviklingen i mængder og samlede udgifter, da også ændringer i takster i forbindelse med ændrede støttebehov har betydning for det økonomiske resultat.

Det forventede regnskabsresultat på familieområdet er baseret på kendskab til faktiske anbringelser og forebyggende foranstaltninger herunder tilgange og afgang, som er registreret i fagsystemet DUBU. Det betyder, at hvis det kendte antal foranstaltningsmodtagere ændrer sig eller støttebehovet (taksten) ændrer sig, så vil årets resultat også ændres.

Det faktiske forbrug i maj 2020 lå på niveau med budget og registreringer for perioden. Først hen over sommeren ses en uventet stigning i de faktiske og disponerede udgifter. I maj-juni er der 10 nye sager på opholdssteder, 2 forlængelser af kriminalitetssager, 5 nye netværksplejefamilie-sager samt flere ”tunge” aflastningssager. Ultimo september er det forventede regnskabsresultatet uændret i forhold til resultatet fra ultimo juli.

Figur 1. Forbrug og estimater på familieområdet i 2019 og 2020



Forbruget i januar afspejler en teknisk flytning af forbrug af administrationsbidrag. Forbruget i april afspejler udbetaling af feriepenge. Forbruget i 2020 ligger generelt over forbruget i 2019.

Prognoser på familieområdet er behæftet med stor usikkerhed, da der er mange faktorer, som har betydning for regnskabsresultatet. Et eksempel er tendensen i samfundet og kommunens rammevilkår. Forvaltningen har i samarbejde med Marselisborg Consulting udarbejdet en ny prognosemodel. Prognosemodellen er baseret på historiske data og mangler endnu at blive kvalificeret. Prognosemodellen kan i fremtiden anvendes til at synliggøre forventninger til antal foranstaltningsmodtagere, gennemsnitsomkostninger og befolkningsudviklingen i Esbjerg Kommune.

Opmærksomhedspunkter

- I budget 2021 har familieområdet fået tilført 8,4 mio. kr., hvilket med det forventede udgiftsniveau i 2020 ikke vil dække behovet. Selv om der hele tiden sker bevægelser forventes det, at flere af de nye sager i andet halvår af 2020 vil have helårseffekt i 2021.
- En barnets reform vil få betydning for anbringelsesudgifterne

Kompetencer

Børn & Familieudvalget

Indstilling

Direktøren for Borger & Arbejdsmarked indstiller, at

1. Børn & Familieudvalget orienteres om budgetstatus på familieområdet, som indarbejdes i budgetrevisionen pr. 30.9.2020

2. sagen sendes til orientering i Økonomiudvalget

Beslutning Børn & Familieudvalg den 26-10-2020

1. Orientering givet.
2. Sagen sendes til orientering i Økonomiudvalget.

Beslutning Økonomiudvalget den 02-11-2020

Orientering givet.

Bilag

Aktivitetsopfølgning på familieområdet 30.9.2020

Punkt 9: Orientering om budgetstatus på voksenområdet pr. 30.9.2020

20/22615

Resumé

Budgetopfølgningen pr. 30.9 viser, at voksenområdet fortsat er økonomisk presset. Det forventede regnskabsresultat i 2020 på voksenområdet er på ca. 608 mio.kr. svarende til et merforbrug på ca. 18 mio. kr., hvoraf de 12,2 mio. kr. forklares af budgetubalance fra budgetlægningen 2020, som tidligere er drøftet.

Sagsfremstilling

Social & Arbejdsmarkedsudvalget har på møde den 10. marts 2020 og på møde den 28. april 2020 behandlet opfølgning på budget ubalance på 2% svarende til ca. 12,2 mio. kr. i handleplanen fra budgetlægningen på voksenområdet. Økonomiudvalget har på møde den 8. juni 2020 blandt andet besluttet, at et eventuelt merforbrug på voksenområdet drøftes politisk i forbindelse med regnskabsaflæggelsen.

Social & Arbejdsmarkedsudvalget har på møde den 26. juni 2020 fået en orientering om budgetstatus på voksenområdet i forbindelse med budgetrevisionen pr. 30.4.2020. Status viste, at voksenområdet er økonomisk udfordret. Det forventede regnskabsresultat i 2020 pr. 30.4 viste et skøn, som formodentlig er højere end de 2%, som regnskabsmæssigt kan overføres til næste budgetår. Estimatet pr. 30.4 var usikkert og den økonomiske udvikling er fulgt tæt.

Budgetopfølgningen pr. 30.9 er udarbejdet på baggrund af den viden, der forelå ved udgangen af september. Det forventede regnskabsresultat afspejler aktiviteten på området. Ultimo september er det forventede regnskabsresultat i 2020 på voksenområdet på ca. 608 mio. kr. og et samlet et merforbrug på ca. 18 mio. kr. svarende til 3%. Det forventede merforbrug er en stigning på ca. 6 mio. kr. i forhold til budgetrevisionen pr. 30.4

Tabel 1. Forbrug på voksenområdet (handicappede)

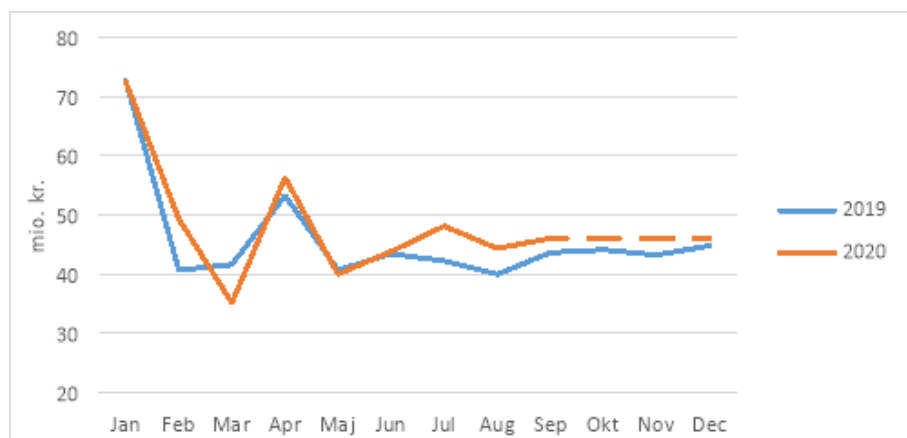
Mio.kr.	Regnskab 2019	Korr. Budget 2020	Forventet resultat pr. 30.9	Afvigelse
Centrene	497,2	515,2	508,1	-7,1
Myndighed	66,3	48,7	77,6	28,9
Borgerservice	18,4	22,1	22,1	0,0
Sum	581,9	586,0	607,8	21,8
SDE, refusion				-3,8
I alt				18,0

Det forventede merforbrug på voksenområdet sammensættes af merforbrug på myndighed med ca. 29 mio. kr., et mindreforbrug på centrene på ca. -7 mio. kr. og merindtægter for særligt dyre enkeltsager på -3,8 mio. kr.

Det forventede merforbrug på voksenområdet forklares primært af budget ubalance på 12,2 mio. kr. svarende til ca. 2% jf. handleplan i budgetaftalen 2020. Der ses både en stigning i antal sager (helårspersoner) og støttebehov. I 2020 koster de 10 dyreste sager på voksenområdet 32,8 mio. kr., hvilket er en stigning på 4,8 mio. kr. sammenlignet med de 10 dyreste sager i 2019. Den dyreste sag koster ca. 6 mio. kr. årligt og de øvrige top 10 sager er alle dyrere i 2020 end i 2019. Covid-19 merudgifter til lønninger udgør ca. 1,2 mio.kr.

Udviklingen i forbruget på voksenområdet viser, at forbruget i juli og august har været højere end niveauet i 2019. Forventningen til forbruget i årets sidste måneder er også højere end samme periode i 2019.

Figur 1. Forbrug på voksenområdet i 2019 og 2020 (ekskl. Senhjernesgadeområdet som er flyttet til S&O)



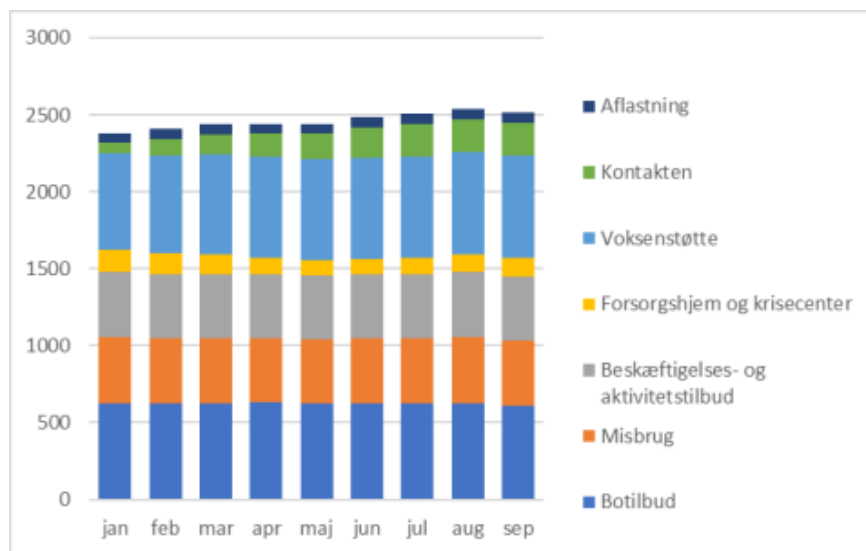
Forbruget i januar afspejler en teknisk flytning af forbrug af administrationsbidrag. Forbruget i april afspejler udbetaling af feriepenge. Forbruget i 2020 ligger generelt over forbruget i 2019.

Voksenområdet er økonomisk presset og myndighed oplever et konstant pres fra arbejdslisten, som består af borgere, som vurderes på et tidspunkt at få behov for et midlertidig eller længerevarende botilbud. Samtidig er arbejdslisten blevet længere og kapaciteten er presset.

Social & Arbejdsmarkedsudvalget har på møde den 26. maj 2020 drøftet en analyse, der afdækker behovet for botilbud for børn og voksne på handicapområdet. Analysen viser en stigning i behovet for botilbud på voksenområdet, som betyder, at behovet for botilbudspladser de kommende år vil overstige kommunens nuværende kapacitet. I budget 2021 indgår et anlægsprojekt med udvidelse af kapaciteten med 18 specialbotilbudspladser.

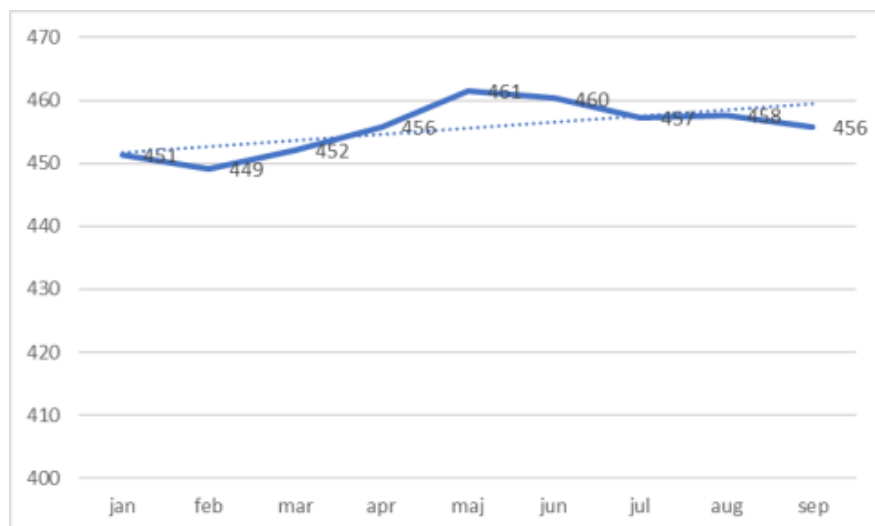
I 2020 ses på voksenområdet en stigning i antal helårspersoner. Stigningen i antal helårspersoner ses primært på Kontakten, hvor stigningen primært forklares af ny indskrivninger i det nye tilbud. Der har samtidigt været et mindre fald i antal helårspersoner i aflastning og på forsorgshjem. I september er antal helårspersoner på 2514.

Figur 2 Antal helårspersoner på voksenområdet i 2020 fordelt på tilbud



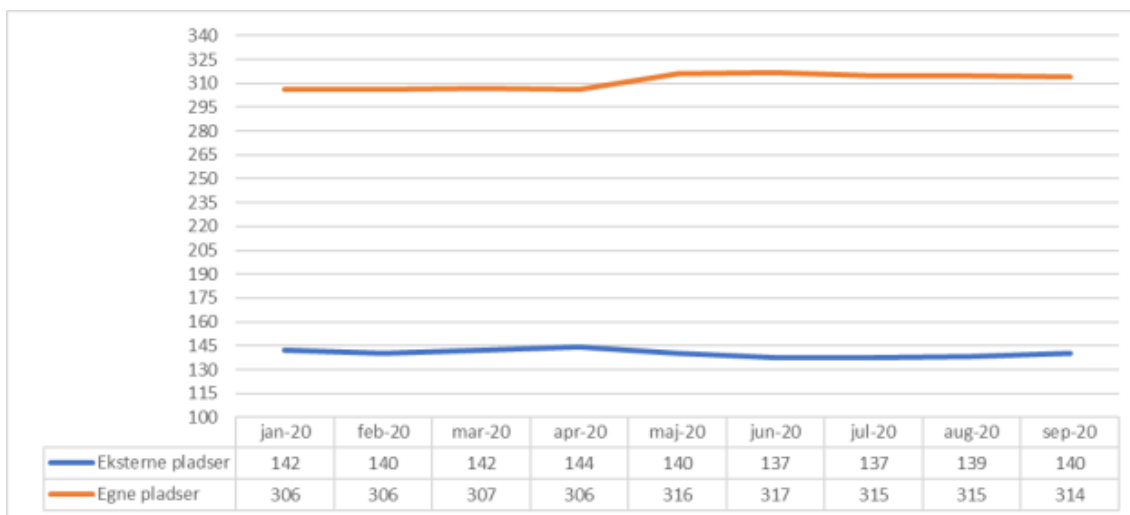
Voksenområdet oplever et pres på kapaciteten og udviklingen i 2020 viser en tendens til stigning i antal botilbud. I september er det samlede antal botilbud på 456.

Figur 3. Samlet antal botilbud i 2020 på voksenområdet



Udviklingen i kommunens egne og eksterne botilbud vises i nedenstående figur. I september anvendes 314 egne botilbud og 140 eksterne botilbud.

Figur 4. Udvikling i antal egne og eksterne botilbud i 2020



Det forventede regnskabsresultat på voksenområdet er baseret på kendskab til faktiske registreringer herunder tilgange og afgang, som er registreret i fagsystemet AS2007. Det betyder, at hvis det kendte antal foranstaltningmodtagere ændrer sig og/eller støttebehovet (taksten) ændrer sig, så vil årets resultat også ændres.

Opmærksomhedspunkter

- I budget 2021 har voksenområdet fået tilført 12,2 mio. kr., hvilket med det forventede udgiftsniveau i 2020 ikke vil dække udgiftsbehovet. Selv om der hele tiden sker bevægelser forventes det, at flere af de nye sager i andet halvår af 2020 vil have helårseffekt i 2021.
- Voksenområdet er udfordret af det fortsatte og stigende pres på kapaciteten, som forklares af overgangen fra børneområdet, aldersfordelingen på borgerne og kendskab til kommende behov på området.

Kompetencer

Social & Arbejdsmarkedsudvalget

Indstilling

Direktøren for Borger & Arbejdsmarked indstiller, at

1. Social & Arbejdsmarkedsudvalget orienteres om budgetstatus på voksenområdet, som indarbejdes i budgetrevisionen pr. 30.9.2020

2. sagen sendes til orientering i Økonomiudvalget

Beslutning Social & Arbejdsmarkedsudvalg den 27-10-2020

Orientering givet.

Social & Arbejdsmarkedsudvalget ønsker fremadrettet en løbende budgetstatus.

Udvalget ønsker at sætte fokus på, hvordan budgetlægningen på dette område forbedres.

Social & Arbejdsmarkedsudvalget anbefaler, at underskuddet i 2020 ikke overføres til områdets budgetramme i 2021 og håndteres som ubalancen på 2% og finansieres i forbindelse med regnskab.

Beslutning Økonomiudvalget den 02-11-2020

Orientering givet.

Punkt 10: Frivillige aftaler om sprøjtefrie boringsnære beskyttelsesområder (BNBO)

19/5307

Resumé

I januar 2019 har et flertal i Folketinget vedtaget, at kommunerne skal forsøge at indgå frivillige aftaler om erhvervsmæssig sprøjtefri drift med lodsejerne indenfor boringsnære beskyttelsesområder (BNBO). Byrådet skal træffe beslutning om:

- Hvorvidt der alene skal indgås frivillige aftaler, eller om Teknik & Miljø må facilitere frivillige aftaler under ekspropriationslignende vilkår.
- Prioriteringen af kommunens arbejde med frivillige aftaler

Sagsfremstilling

I 2019 vedtog Folketinget en tillægsaftale til Aftale om Pesticidstrategi 2017-2021 med det formål, at få stoppet for erhvervsmæssig brug af pesticider i BNBO. BNBO er et cirkelformet areal med en radius på ca. 50-150 m omkring alle aktive almene vandværksboringer. Aftalen fastlægger, at kommunerne og vandforsyningerne skal forsøge at indgå frivillige aftaler om sprøjtefrie BNBO inden udgangen af 2022.

I Esbjerg kommune er der ca. 60 vandværksboringer (fordelt på 20 kildepladser og i alt 7 mio. m³/år) med udpeget BNBO, hvor ca. 40 har BNBO helt eller delvist indenfor landbrugsarealer. BNBO udgør samlet ca. 73 hektar. Fanø Kommune har 10 boringer (13 hektar BNBO), hvor alle har BNBO delvist indenfor landbrugsarealer.

Staten har defineret kommunens opgave:

1. Kommunen skal foretage risikovurdering af samtlige BNBO. Vurderingen omfatter risiko for forurening med pesticider på baggrund af arealanvendelse, geologi, vandkemi m.m.
2. Kommunen skal forsøge at få vandværk og lodsejer til at indgå frivillige aftaler for samtlige BNBO, hvor der foregår kommerciel anvendelse af pesticider, dvs. landbrugs- og industriarealer. Der kan indgås frivillige aftaler under ekspropriationslignende vilkår.

Staten har endvidere lagt op til, at vandværk og lodsejer kan indgå frivillige aftaler uden at kommunen deltager i forhandlingerne.

Det forventes, at Folketinget vedtager et sprøjteforbud for de BNBO, som ikke er omfattet af en aftale d. 31. december 2022.

Valgmuligheder vedr. opgavens indhold:

1. Kommunen forsøger at indgå frivillige aftaler mellem lodsejerne og vandværkerne om varige restriktioner i de BNBO-områder, hvor det vurderes som nødvendigt. I de tilfælde, hvor der ikke kan opnås en frivillig aftale med henholdsvis lodsejere og vandværk, indstilles sagsbehandlingen som udgangspunkt.

2. Udover indholdet i punkt 1 træffer kommunen en principbeslutning om, at hvis der kan forhandles et enstemmigt aftaletilbud imellem vandforsyning og lodsejer, vil byrådet træffe principbeslutning om at meddele påbud, såfremt aftalen ikke kan gennemføres. Beslutningen om valg af påbud eller ekspropriation har relation til lodsejers mulighed for at modtage erstatningen skattefrit. Kommunal beslutning om vilje til ekspropriation er nødvendig for at sikre skattefritagelse. Kommunen kan dog ikke garantere en aftales mulige skattemæssige konsekvenser over for ejeren, da dette spørgsmål suverænt afgøres af skattemyndighederne.

En frivillig aftale vil have følgende effekt:

- Kommunen vil kunne sikre de indvindingsboringer, som vurderes som meget vigtige for drikkevandsforsyningen.
- En realistisk erstatning fastlægges på basis af markedsvilkår.
- Mulighed for at fastlægge en entydig tidsplan for projektet.
- Valg iblandt flere virkemidler i stedet for alene sprøjteforbud. F.eks. skovrejsning, ophør af landbrugsdrift, braklægning, jordfordeling osv.
- Aftalen vil, som udgangspunkt, kunne tinglyses på ejendommen før prioritetsgæld m.m., således at restriktionen ikke bortfalder ved f.eks. konkurs.

Prioritering

Det vurderes, at det ikke vil være muligt med den nuværende tids- og ressourceramme, at kommunen forestår alle processer for at lave frivillige aftaler for alle relevante vandværksboringer. For at udnytte ressourcerne bedst muligt er det aftalt med DIN Forsyning, som har erfaring med processer for indgåelse af frivillige aftaler, at Esbjerg Kommune deltager i opstartsmødet med lodsejerne for DIN Forsynings 4 omfattede kildepladser. Herefter er det DIN Forsyning, som driver processen med lodsejeren, og kommunen deltager alene efterfølgende, såfremt parterne finder det formålstjenligt, og der vil være behov for en tredjepart til at afhjælpe eventuelle knaster.

Teknik & Miljø foreslår at prioritere nedenstående områder først:

1. BNBO til indvindingsboringer med store vandmængder, dvs. hvor der opnås mest mulig beskyttelse pr. boring.
2. Områder hvor lodsejer og vandforsyning er indstillet på at indgå aftale, dvs. at det umiddelbart vurderes at være opbakning til at indgå aftale.

Det forventes, at kommunen kan facilitere en proces for ca. 2 kildepladser pr. år. I alt forventes der tilbud om aftaler på i alt 6-10 kildepladser indtil 2022.

I Esbjerg og Fanø Kommuner er der samlet ca. 20 kildepladser, hvoraf det vurderes, at indsats er nødvendig for ca. 15.

Vandværkerne vil blive orienteret om Byrådets prioritering, herunder hvad det får af konsekvens for behandlingen af BNBO. Endvidere vil de blive opfordret til selv at forhandle aftaler. Kommunen vil i de tilfælde støtte med materiale og vejledning.

Lodsejerne vil ligeledes blive orienteret herom. Begge parter har herefter mulighed for at indgå i dialog med hinanden. Endvidere har Teknik & Miljø tilkendegivet, at alle aftaler, uanset om de er indgået med hjælp fra kommunen, vil blive

behandlet af kommunen med henblik på godkendelse, herunder behandling i Byrådet.

Vejen Kommune laver aftaler for BNBO i Vejen Kommune, herunder DIN Forsyning A/S' boringer. Esbjerg Kommune indgår i dialog med Vejen Kommunes arbejde omkring disse BNBO.

Opstartsprojekter 2020

Det forventes at indlede forhandlinger for hhv. Hjerting Vandværk og opstart af dialog med DIN Forsyning A/S omkring Skindermarkens Kildeplads i Lustrup ved Ribe.

Vision 2025

Esbjerg Kommunes Vision 2025 har bl.a. formålet at skabe livskvalitet & sundhed, tiltrække flere borgere og skabe bedre forhold for iværksættere.

BNBO aftalerne vil fremme adgangen til rent og rigeligt drikkevand. Drikkevand er en nødvendig forudsætning for øget bosætning, livskvalitet og nødvendigt for at kunne etablere erhvervsvirksomheder.

Det vurderes, at BNBO aftalerne vil medvirke til at fremme Esbjerg Kommunes Vision 2025.

Lovgrundlag, planer mv.

Vandforsyningsloven nr. 118 af 22/02/2018.

Bekendtgørelse af lov om miljøbeskyttelse nr. 1218 af 25/11/2019

Bekendtgørelse om vurdering af boringsnære beskyttelsesområder og indberetning nr. 1476 af 17/12/2019

Økonomi

Det forventes, at der vil skulle bruges ca. 100-200 timer pr. kildeplads, hvor kommunen varetager hele processen, og ca. 20 timer, hvor kommunen kun varetager opstartsmøde og politisk behandling. Typisk har et vandværk en kildeplads med ca. 2-7 boringer og 2-7 BNBO-områder.

Erstatning til lodsejerne vil skulle betales af den begunstigede vandforsyning.

Kompetencer

Plan & Miljøudvalget > Økonomiudvalget > Byrådet

Høring

Teknik & Miljø har afholdt opstartsdialo g med Sydvestjysk Landbrugsforening og Familielandbruget som repræsentanter for landbruget, og med vandværkerne i Esbjerg Kommune. Landbrugsorganisationerne og nogle vandværker ønsker, at kommunen forhandler aftaleudkast for alle BNBO.

Vurdering herunder alternativer

Kommunerne har grebet opgaven forskelligt an. Nogle kommuner deltager ikke i forhandlingerne, og nogle kommuner forestår alle forhandlinger. Teknik & Miljø har anlagt en model, hvor det både er kommunen, men også lodsejers og vandværks opgave at søge at indgå en frivillig aftale.

Indstilling

Direktøren for Teknik & Miljø indstiller, at det indstilles til Byrådet, at

1. Valgmulighed 2 vælges. Det vil sige, at for BNBO, hvor der kan forhandles et frivilligt aftaleudkast, vil Byrådet få forelagt sag med henblik på at træffe en konkret beslutning om ekspropriationshensigt.
2. At principperne for, hvilke BNBO Teknik & Miljø prioriterer, tiltrædes. Det vil sige, at BNBO med store vandmængder, eller BNBO hvor lodsejere og vandværk er indstillet på at indgå aftale, prioriteres.

Beslutning Plan & Miljøudvalg den 20-10-2020

Godkendt.

Beslutning Økonomiudvalget den 02-11-2020

Godkendt.

Punkt 11: Besvarelse på centrale udmeldinger fra Socialstyrelsen

20/20690

Resumé

Socialstyrelsen har med lovgivningen vedrørende den nationale koordinationsstruktur fået kompetence til at udmelde målgrupper og særlige indsatser til kommunalbestyrelserne, hvis det vurderes, at der er behov for øget koordination eller planlægning på tværs af kommuner og regioner for at sikre og videreudvikle den mest specialiserede indsats.

Socialstyrelsen har udsendt tre centrale udmeldinger til landets kommunalbestyrelser og regionsråd, herunder vedrørende:

1. udsatte gravide med et skadeligt rusmiddelbrug
2. borgere med udviklingshæmning og dom med behov for anbringelse i sikret afdeling
3. borgere med svære spiseforstyrrelser

Socialstyrelsen ønsker en afrapportering og forslag til besvarelse er vedlagt denne sag som bilag. KKR Syddanmark godkendte den 8. september 2020 besvarelsen på de 3 centrale udmeldinger, og sender den til endelig godkendelse hos kommuner og region. Besvarelsen behandles i byrådet den 16. november 2020.

Sagsfremstilling

Formålet med den nationale koordinationsstruktur er at sikre, at der eksisterer det fornødne udbud af højt specialiserede indsatser og tilbud til borgere på det mest specialiserede social- og specialundervisningsområde.

Socialstyrelsen ønsker en afrapportering, der indeholder følgende 4 temaer:

1. Målgruppen: (antal borgere inden for målgruppen)
2. Højt specialiserede tilbud og indsatser
3. Koordinering og samarbejde
4. Fremadrettet tilrettelæggelse af indsatsen

Link til de centrale udmeldinger: <https://socialstyrelsen.dk/tvaergaende-omrader/national-koordination/central-udmelding>

Besvarelser på de tre centrale udmeldinger er vedlagt denne sag som bilag. Besvarelserne er udarbejdet på baggrund af:

- 1) besvarelser fra de enkelte kommuner for hver af de tre målgrupper, jævnfør de 4 temaer ovenfor.
- 2) besvarelser fra de tilbud, som kommunerne har angivet som højt specialiserede tilbud, som de anvender til den konkrete målgruppe. Tilbuddene har skulle forholde sig til, hvorvidt de anser sig som højt specialiserede tilbud til de konkrete målgrupper med udgangspunkt i Socialstyrelsens kriterier. I bekræftende fald skal tilbuddene blandt andet redegøre for borgerflow og kompetencer på tilbuddet til den konkrete målgruppe.

Der er i hele processen et nødvendigt fokus på dialog og koordinering med sekretariatene fra de fire andre KKR-områder, så det sikres, at rapporter er afstemt med blik for den samlede nationale tilbudsstruktur.

Kort om de tre besvarelser

Udsatte gravide med et skadeligt rusmiddelbrug

Målgruppestørrelse:

	2017	2018	2019
Antal udsatte gravide kvinder med et skadeligt rusmiddelbrug som er visiteret til en behandlingsindsats dvs. både døgn- og ambulante indsatser	10	8	8
Antal udsatte gravide kvinder med et skadeligt rusmiddelbrug, som er visiteret til en døgnbehandlingsindsats	2	2	2

Højt specialiserede tilbud i beliggende i Syddanmark

Der er foretaget en afdækning af de tilbud, som kommunerne anvender eller vil formode at anvende til gravide kvinder med et skadeligt rusmiddelbrug. Ingen af disse tilbud opfylder helt eller tilnærmelsesvis Socialstyrelsens fire kriterier (jf. Screeningsmodellen for højt specialiserede tilbud),

Forslag ift. den fremadrettede tilrettelæggelse af indsatsen

- Opkvalificering af det nationale vidensniveau

Socialdirektørforum er medunderskrivere på et brev til Socialstyrelsen vedr. den centrale udmelding om udsatte gravide med et skadeligt rusmiddelbrug. Brevet fremgår af bilag 1.

Borgere med udviklingshæmning og dom med behov for anbringelse i sikret afdeling

Målgruppestørrelse:

Kommuner i Syddanmark	2017	2018	2019
Antal borgere med domstype 1 anbragt på sikret afdeling	5	5	6
Antal borgere med domstype 2 på både åben og sikret afdeling	16	16	16
Antal borgere med domstype 2, som er overført til Kofoedsminde sikrede afdeling	11	10	9

Højt specialiserede tilbud i beliggende i Syddanmark

Kommunerne i Syddanmark har i perioden 2017-2019 anvendt følgende højt specialiserede tilbud til borgere med type-2 dom beliggende i Syddanmark (jf. kriterier i Socialstyrelsens screeningsmodel):

- Udviklingscenter De 2 Gårde, Vejle Kommune
- Specialcenter Syddanmark (Kompassrosen, Midgårdhus og Østruplund), Region Syddanmark

Derudover anvendes der også højt specialiserede tilbud i andre regioner.

Forslag i forhold til den fremadrettede tilrettelæggelse af indsatsen

- Muligheder for udvidelse af tilbudsviften
- Bedre tilgang til viden/ øget kommunikation
- Arbejdes med de tidsbestemte domme
- Lovhjemmel for delegation af kompetence ift. udgange efter udgangsbekendtgørelsen til private botilbud
- Ændret finansieringsform for Kofoedsminde

Borgere med svære spiseforstyrrelser

Målgruppestørrelse

	2017	2018	2019
Børn og unge med svære spiseforstyrrelser	22	32	27
Voksne med svære spiseforstyrrelser	50	51	63

7 børn- og unge med svære spiseforstyrrelser har modtaget højt specialiserede matrikelløse indsatser i perioden 2017 – 2019, mens 51 voksne med svære spiseforstyrrelser har modtaget højt specialiserede matrikelløse indsatser i perioden 2017 – 2019.

Højt specialiserede tilbud i beliggende i Syddanmark

I forhold til højt specialiserede tilbud og indsatser til målgruppen (tema 2) anvender kommunerne i Syddanmark, med udgangspunkt i Socialstyrelsens screeningsmodel, følgende højt specialiserede tilbud, som er beliggende i Syddanmark:

- Team for spiseforstyrrelse i Sønderborg
- CSR, Vejle
- Pomonahuset

Derudover anvendes der også højt specialiserede tilbud i andre regioner.

Forslag i forhold til den fremadrettede tilrettelæggelse af indsatsen

- Et endnu tættere samarbejde med psykiatrien evt. samarbejdsaftaler og netværksgrupper
- Undersøge mulighed og behov for etablering af et tværkommunalt sagsbehandlernetværk i Region Syddanmark

Kommunerne i Syddanmark vurderer, at der er det fornødne pladser til målgruppen.

Kompetencer

Social & Arbejdsmarkedsudvalget og Børn & Familieudvalget > Økonomiudvalget > Byrådet

Indstilling

Direktøren for Borger & Arbejdsmarked indstiller at det indstilles til Byrådet, at besvarelser på de 3 centrale udmeldinger fra Socialstyrelsen godkendes.

Beslutning Børn & Familieudvalg den 26-10-2020

Godkendt.

Beslutning Social & Arbejdsmarkedsudvalg den 27-10-2020

Godkendt.

Beslutning Økonomiudvalget den 02-11-2020

Godkendt.

Bilag

Bilag - Afrapportering Borgere med svære spiseforstyrrelser- endelig.pdf

Bilag - CU Udsatte gravide med et skadeligt rusmiddelbrug.pdf

Bilag _ Afrapportering Udsatte gravide kvinder _endelig.pdf

Bilag _ Afrapportering dømtede udviklingshæmmede _Syddanmark _endelig.pdf

Punkt 12: Godkendelse af Rammeaftale 2021-2022 for det specialiserede område og specialundervisning i Syddanmark

20/20676

Resumé

Kommunerne bærer ansvaret for koordineringen af det specialiserede socialområde og specialundervisningsområdet. I forbindelse med dette arbejde udarbejdes en rammeaftale, der skal godkendes af kommunalbestyrelserne og Regionsrådet. Rammeaftalen er kommunernes og regionens redskab til på tværs at styre den faglige udvikling, kapacitet og økonomi på det specialiserede social- og specialundervisningsområde.

Det overordnede fokus i Syddanmarks rammeaftale 2021-2022 er at styrke samarbejdet på tværs af kommuner og region for at sikre en koordineret indsats over for borgeren. Sigtet er at sikre den rette kapacitet, at øge kvaliteten i indsatserne, og at indsatserne hænger sammen og understøtter hinanden.

Sagsfremstilling

Rammeaftalen består af en udviklingsdel og en styringsdel. Rammeaftalen er en toårig aftale. Den seneste aftale for 2019-2020 blev godkendt i byrådet i oktober 2018.

Der er i Rammeaftalen 2021-2022 lagt vægt på at indhente politiske bidrag til de indsatsområder, som skal være omdrejningspunktet for kommunernes udvikling på det specialiserede socialområde i 2021 og 2022. På baggrund af disse politiske bidrag fra kommuner og region har Socialdirektørforum udpeget følgende tre temaer, som skal være de syddanske indsatsområder i perioden:

1. Tværsektoriel kobling til andre sektorområder

På det specialiserede socialområde opleves et behov for en koordineret og sammenhængende indsats mellem flere sektorer. Borgernes behov er ofte komplekse, og der er i flere tilfælde brug for, at indsatser på det specialiserede socialområde kobles til eksempelvis sundheds-, uddannelses- og beskæftigelsesområdet. Socialdirektørforum forpligter sig til at udvikle det gode samarbejde med de øvrige sektorområder, så borgernes oplevelse af overgange bliver mindst mulig.

2. Styring og kapacitet

Der skal fortsat være et fokus på styring af udgifterne samt kapaciteten på det specialiserede socialområde. I Rammeaftalen 2021-22 sættes særligt fokus på vidensdeling i forhold til best practice og opnåelse af synergieffekter samt udvikling af bedre datamodeller med henblik på en øget styring, at holde udgifterne nede samt sikring af den rette kapacitet.

3. Kvalitet i indsatserne

Socialdirektørforum vil løbende følge og evaluere igangsatte initiativer, som kan være med til at højne kvaliteten i indsatserne på det specialiserede socialområde. Socialdirektørforum har besluttet at etablere et fagligt netværk for ledere af botilbud og centre i Syddanmark, hvor formålet blandt andet er at bidrage til udvikling og øget kvalitet i indsatserne, og sikre at Socialdirektørforum får praksisperspektiver på dagsordenen. Et af de områder, som Socialdirektørforum derudover har et særligt fokus på, er effekt og progression. Socialdirektørforum vil arbejde med at afsøge muligheder for at arbejde mere systematisk med effekt og progression på tværs af de syddanske kommuner og regionen.

Sammen med de tre indsatsområder fortsætter de aktiviteter og projekter, som allerede er aftalt og iværksat. Det drejer sig blandt andet om projekterne ”Sammen om psykiatri” og Fremskudt regional funktion i børne- og ungdomspsykiatrien.

Øvrige fokusområder i Rammeaftale 2021 - 2022

- Regulering af kapacitet: Der er fokus på at sikre sammenhæng mellem udbud og efterspørgsel på det specialiserede område. Der opleves aktuelt et særligt behov for at følge udviklingen og efterspørgslen efter tilbud til borgere med spiseforstyrrelser, borgere med autisme samt kriminelle udviklingshæmmede.
- Koordination på tværs af landet: Kommuner og regioner har på tværs af landet fokus på koordinering af de lands- og landsdelsdækkende tilbud samt de sikrede afdelinger.
- Indgåelse af aftaler: Kommunerne og regionen skal i de fremadrettede købskontrakter sikre at det, ved køb og salg uden for Syddanmark, fremgår, at der tages udgangspunkt i takstprincipperne i Styringsaftalen
- Mulighed for overtagelse af regionale tilbud: Kommunerne kan én gang i hver valgperiode overtage regionale tilbud, der er beliggende i kommunen.
- Centrale udmeldinger fra Socialstyrelsen: Socialstyrelsen har kompetence til at lave centrale udmeldinger i forhold til målgrupper og særlige indsatser, hvor det vurderes, at der er behov for en øget national koordination på tværs af kommuner og regioner. Ift. Rammeaftalen 2021-2022 er der udmeldt 3 centrale udmeldinger:
 - o Udsatte gravide med et skadeligt rusmiddelbrug
 - o Borgere med udviklingshæmning og dom med behov for anbringelse i sikret afdeling
 - o Borgere med svære spiseforstyrrelser

Nyt i Styringsaftalen 2021 - 2022

Styringsaftalen sætter rammerne for styring af økonomi- og kapacitetsudviklingen på de omfattede tilbud. I Styringsaftalen fastholdes en række principper fra den tidligere rammeaftale. Der er i Styringsaftalen foretaget revideringer i forhold til principperne for lukning af tilbud. Desuden er der foretaget en justering i forhold til de tilbud, der er omfattet af Styringsaftalen. Det vil i Rammeaftalen 2021-2022 alene være tilbud, der sælger 10 pct. eller flere af pladserne til andre kommuner, der er omfattet af Styringsaftalen. Flere af takst- og beregningsprincipperne gælder dog også for tilbud, som ikke er med i Styringsaftalen, såfremt der sælges pladser til andre kommuner.

Proces

KKR Syddanmark godkendte den 8. september 2020 Rammeaftalen for 2021-2022 og sender den til endelig godkendelse hos de syddanske kommuner og Region Syddanmark.

Sagen behandles i byrådet i Esbjerg kommune den 16. november 2020.

Bilag til rammeaftalen findes via dette link: www.socialsekretariatet.dk/index.php?id=69

Kompetencer

Social & Arbejdsmarkedsudvalget og Børn & Familieudvalget > Økonomiudvalget > Byrådet

Høring

Rammeaftalen er sendt til høring i Handicaprådet.

Indstilling

Direktøren for Borger & Arbejdsmarked indstiller, at det indstilles til Byrådet, at forslag til Rammaaftalen for 2021-2022 godkendes.

Beslutning Børn & Familieudvalg den 26-10-2020

Godkendt.

Beslutning Social & Arbejdsmarkedsudvalg den 27-10-2020

Godkendt.

Beslutning Økonomiudvalget den 02-11-2020

Godkendt.

Bilag

Rammaaftale_2021-2022.pdf

Punkt 13: Andet udkast til Beskæftigelsesplan 2021-2022

20/4658

Resumé

Social & Arbejdsmarkedsudvalget drøftede på sit møde den 25. august 2020 første udkast til kommunens beskæftigelsesplan for 2021. Udkastet blev efterfølgende sendt til høring hos Forum for Rekruttering og Beskæftigelse, Forum for Integration og Beskæftigelse og Fanø Kommune.

I det følgende præsenteres høringssvarene og andet udkast til Beskæftigelsesplan 2021-2022.

Sagsfremstilling

Social & Arbejdsmarkedsudvalget og Forum for Rekruttering og Beskæftigelse drøftede den 25. august 2020 de overordnede retningslinjer for Beskæftigelsesplan 2021-2022 samt første udkast til planen.

Første udkast til beskæftigelsesplanen med de faldne bemærkninger fra udvalgsmødet den 25. august 2020 har derefter været til høring hos Forum for Rekruttering og Beskæftigelse, Forum for Integration og Beskæftigelse og Fanø Kommune.

Under ”Høring” præsenteres de væsentligste bemærkninger fra Forum for Rekruttering og Beskæftigelse, Forum for Integration og Beskæftigelse og Fanø Kommune samt de ændringer, der er foretaget i udkastet til Beskæftigelsesplan 2021-2022 på baggrund af bemærkningerne. De fulde høringssvar er vedlagt som bilag.

Når andet udkast til Beskæftigelsesplan 2021-2022 er behandlet i Social & Arbejdsmarkedsudvalget, sendes det videre til Økonomiudvalget med henblik på endelig vedtagelse i byrådet den 7. december 2020.

Økonomi

Nedenfor findes oversigt over jobcentrets aktiveringsbudget 2021

Forsikrede ledige	16,2 mio. kr.
Kontanthjælp	20,8 mio. kr.
Uddannelseshjælp	17,2 mio. kr.
Revalidender	5,3 mio. kr.
Sygedagpenge	12,9 mio. kr.
Ledighedsydelse	1,4 mio. kr.
Ressourceforløb	4,2 mio. kr.
Ressourceforløb mentor	2,4 mio. kr.
Jobafklaringsforløb	1,0 mio. kr.
Jobafklaringsforløb mentor	0,9 mio. kr.

Mentorer til forskellige målgrupper	1,3 mio. kr.
6 ugers jobrettet uddannelse	4,5 mio. kr.
I alt	88,1 mio. kr.

Kompetencer

Social & Arbejdsmarkedsudvalget > Økonomiudvalget > Byrådet

Høring

Første udkast til Beskæftigelsesplan 2021-2022 med de faldne bemærkninger fra udvalgsmødet den 25. august 2020 har været til høring hos Forum for Rekruttering og Beskæftigelse, Forum for Integration og Beskæftigelse og Fanø Kommune i september måned 2020.

Forum for Rekruttering og Beskæftigelse

Forum for Rekruttering og Beskæftigelse tilslutter sig forslaget om en 2-delt plan med 2-årige fokusområder og 1-årige indsatser. Herudover findes planens opsætning med fokuspunkter og mål med tilhørende konkrete initiativer velegnet i forhold til at kunne omsætte indholdet til konkrete indsatsplaner og handling.

Forum for Rekruttering og Beskæftigelse foreslår et yderligere fokus på indsatsen for unge, herunder blandt andet tilføjelse af et fokuspunkt om ungeindsatsen samt en beskrivelse af forholdet mellem den kommunale ungeindsats (KUI) og jobcentret. Jobcentret finder ikke grundlag for et yderligere fokus, da ungeindsatsen er omfattet af fokuspunktet ”Arbejdsmarked for alle”, ligesom der er opstillet et lokalt mål for indsatsen samt opsat en strategi herfor.

Desuden har Forum for Rekruttering og Beskæftigelse opfordret til, at ambitionsniveauet hæves på enkelte områder. Jobcentret har genvurderet måltallet og hævet målsætningen for strategi 3, som vedrører flygtninge og familiesammenførte.

Forum for Rekruttering og Beskæftigelse har desuden flere konkrete bemærkninger. Behandlingen af bemærkningerne fremgår af bilag 8, tabel 1. Bemærkningerne er i bilag 8 omskrevet, men fremgår i sin fulde form i bilag 2-5.

Forum for Integration og Beskæftigelse

Forum for Integration og Beskæftigelse har enkelte kommentarer til udkastet, herunder forslag om initiativer målrettet etniske minoriteter. Der er på baggrund af bemærkningen indarbejdet et initiativ med henblik for udvikling af kommunikationen med minoriteter.

Bemærkninger og ændringer som følge heraf er præsenteret i bilag 8, tabel 2. Hele høringssvaret findes i bilag 3.

Fanø Kommune

Fanø Kommune har ingen bemærkninger til udkastet. Høringssvaret findes i bilag 7.

Indstilling

Direktøren for Borger & Arbejdsmarked indstiller, at det indstilles til byrådet, at Beskæftigelsesplan 2021 godkendes.

Beslutning Social & Arbejdsmarkedsudvalg den 27-10-2020

Godkendt.

A stillede forslag om at imødekomme FRB om en mere klar beskrivelse af Indsatsen omkring de unge.

Forslaget blev sat til afstemning.

For forslaget stemte 2 (A og A)

Imod forslaget stemte 3 (E, V og O)

Undlod at stemme 2 (Ø og B).

Beslutning Økonomiudvalget den 02-11-2020

Godkendt.

A tog forbehold.

Bilag

Beskæftigelsesplan 2021-2022 - 2. udkast

Høringssvar Forum for Rekruttering og Beskæftigelse

Høringssvar Forum for Rekruttering og Beskæftigelse - Bilag 1

Høringssvar Forum for Rekruttering og Beskæftigelse - Bilag 2

Høringssvar Forum for Rekruttering og Beskæftigelse - Bilag 3

Høringssvar Forum for Integration og Beskæftigelse

Høringssvar Fanø Kommune

Bemærkninger fra FRB og FIB samt jobcentrets kommentarer og ændringer

Punkt 14: Lukket: Nedsættelse af mindstepris på ejendom i Ribe

19/31398

Punkt 15: Lukket: Informationer, forespørgsler og meddelelser

20/46

Punkt 16: Lukket: Godkendelse - underskriftsblad

20/45