

REFERAT Byrådet d. 01-03-2021

Mødedato Mandag d. 01. marts 2021 kl. 17:00

Mødested Microsoft Teams

Mødedeltagere Jesper Frost Rasmussen, Jakob Lose, Henning Ravn, Kurt Bjerrum, Anders Rohr Jørgensen, Hans Erik Andersen, Britta Bendix Ovesen, Preben Rudiengaard, Henrik Andersen, Karsten Degnbol, Alex Sørensen, Søren Heide Lambertsen, May-Britt Andrea Andersen, Olfert Krog, Susanne Dyreborg, Hans Kristian Sønderby, Henrik Vallø, John Snedker, Connie Geissler, Mussa Utto, Ulla Koman-Mejer, Karen Ann-Mari Bastner Sandrini, Jørgen Ahlquist, Rasmus Peter Sejerup Rasmussen, Michael Harbøll, Hans Erik Møller, Nini Oken, Diana Mose Olsen, Jørn Boesen Andersen, Anne Marie Geisler Andersen, Sarah Nørris

Indholdsfortegnelse

Godkendelse af dagsorden.....	3
Børnevenlig Kommune - ønsket belysning af potentialer og konsekvenser.....	4
Godkendelse af Miljøkonsekvensrapport til offentlig høring.....	6
Hviding Sognearkiv - Anlægsbevilling til etablering af lokaler ved Kultur- og Aktivitetscentret Ege	9
Kommuneplanændring nr 2020.53 og lokalplan 01-010-0029 Torvegade 6 i Esbjerg.....	12
Lovliggørelse af altaner.....	16
Arealerhvervelse til cykelstier.....	20
Etablering af trampesti i Marbæk.....	24
Forplads til Jerne nærbanestation - Anlægsbevilling.....	29
Krydsningshelle Hjertingvej.....	33
Opklassificering af private fællesveje og ændringer i vejens funktioner for etablering af cykelsti fra	36
Anvendelse af Søgården som midlertidige §107 tilbud.....	40
Oprettelse af aflastningstilbud på Gammelby Strandvej 1, Esbjerg.....	43
Lukket: Køb af jord til etablering af sandfang 1 i Kongeåen.....	48
Lukket: Udbud af erhvervsareal i Esbjerg.....	49
Lukket: Udbud af erhvervsareal i Esbjerg.....	50
Godkendelse af underskriftsbilag.....	51

Punkt 1: Godkendelse af dagsorden

Beslutning Byrådet den 01-03-2021

Sag nr. 6 udgår, da Plan & Miljøudvalgets beslutning er endelig.

Godkendt.

Punkt 2: Børnevenlig Kommune - ønsket belysning af potentialer og konsekvenser

21/3334

Resumé

På mødet d. 2. november 2020 drøftede Byrådet et forslag fra Radikale Venstre om, at Esbjerg skulle blive såkaldt 'Børnevenlig Kommune'. Efter drøftelse blev forslaget oversendt til kommunaldirektøren med henblik på yderligere belysning samt udarbejdelse af en sagsfremstilling til endelig stillingtagen.

Sagsfremstilling

Børnevenlige Byer og Kommuner er et verdensomspændende UNICEF-initiativ, som ønsker at realisere børns rettigheder og gøre byer og kommuner mere børnevenlige. I dag er mere end 30.000 byer i over 40 lande med i initiativet.

Billund Kommune blev i september 2020 Danmarks første certificerede børnevenlige kommune. Gladsaxe og Aalborg kommuner er i gang med certificeringsprocessen, mens Odense og Nyborg kommuner er i undersøgelses-/opstartsfasen. Billund var i stand til at opnå certificeringen relativt hurtigt, fordi kommunen gennem 10 år målrettet har arbejdet med visionen Børnenes Hovedstad. Generelt forventer UNICEF at det tager tre år på at opnå certificering som Børnevenlig By og Kommune.

For at kunne blive certificeret Børnevenlig, skal den enkelte kommune stille en sekretariatsfunktion og en projektorganisation til rådighed. Billund Kommune har anvendt ca. 2 årsværk i perioden 2018-2020, men vurderingen er, at en kommune af Esbjergs størrelse og karakter må forventes at skulle anvende minimum 2,5 årsværk.

Projektorganisationen skal funderes bredt i kommunen, så der sikres ejerskab og opbakning. Arbejdsgruppen skal afspejle at der er tale om en tværkommunal indsats. Efter indgåelse af en samarbejdsaftale med UNICEF, skal der udarbejdes en kortlægning og situationsanalyse af børns rettigheder i kommunen – i samarbejde med børnene selv. Derefter laves – i samarbejde med UNICEF Danmark – en handlingsplan, som reflekterer prioriteter i den lokale kontekst. Først når handlingsplanen er implementeret og godkendt af UNICEF kan certificeringen opnås. Efterfølgende skal der med UNICEF indgås en ny, mindst to-årig samarbejdsaftale om konkrete initiativer og projekter, hvis certificeringen skal fastholdes.

Det særlige ved Børnevenlige Byer og Kommuner er målet om at etablere en ny arbejdsmetode i tilgangen til kommunernes og byernes arbejde med børn. Der skal skabes en systematisk tilgang via inddragelse af og samskabelse med børnene. Børnene får mulighed for at være med til at forme deres by og kommune, og igennem fem programområder defineres konkrete tiltag, som kan være med til at fremme børns rettigheder og Verdensmålene (især mål 3, 4, 5, 6, 10, 11, 16 og 17) på én og samme tid:

- At blive værdsat, respekteret og fair behandlet
- At blive hørt
- At have adgang til sociale ydelser
- At være tryk og sikker
- At have familietid, leg og fritid

Aktiviteterne i handlingsplanen varierer på baggrund af analysens resultater. I Billund arbejdes blandt andet med trygge og uformelle læringsmiljøer, med sikre og trygge byrum udpeget af børn, Børne- og Ungebyråd og Børnenes Lokalavis.

En børnevenlig kommune indgår i et verdensomspændende netværk med erfaringsudveksling og tværgående vidensdeling. Desuden opnås øget politisk interesse og bevågenhed i forhold til børnerettigheder og et øget fokus på børn som samskabende verdensborgere.

Det bør bemærkes, at Esbjerg Kommune på flere punkter allerede har en prioriteret indsats i forhold til netop børn. Både Vision 2025 og Børn & Ungepolitikken forholder sig således til børns nærmiljøer og opvækstvilkår.

Det bør ligeledes bemærkes, at en certificering som Unicef Børnevenlig Kommune må forventes at medføre en rammesætning af hele børneindsatsen, som på nuværende tidspunkt vil være i konflikt med principperne for det frihedsforsøg som kommunens skoler er en del af fra 2021-2024.

På baggrund af ovenstående indstilles det, at Esbjerg Kommune ikke ansøger om at blive Unicef Børnevenlig Kommune.

Økonomi

Den tre-årige certificeringsperiode anslås at ville kræve mindst 2,5 årsværk, svarende til en årlig udgift på cirka 1,5 mio. kr. Dertil kommer anvendt tid i arbejdsgrupper på tværs af forvaltningerne. Der er ikke afsat midler til projektet i budgettet.

Kompetencer

Økonomiudvalget > Byrådet

Indstilling

Kommunaldirektøren indstiller, at Esbjerg Kommune ikke ansøger om at blive UNICEF Børnevenlig Kommune.

Beslutning Økonomiudvalget den 22-02-2021

Sagen oversendes til budgetforhandlingerne.

Beslutning Byrådet den 01-03-2021

Økonomiudvalgets indstilling blev godkendt.

Bilag

Notat om Børnevenlig Kommune.pdf

Punkt 3: Godkendelse af Miljøkonsekvensrapport til offentlig høring

20/24892

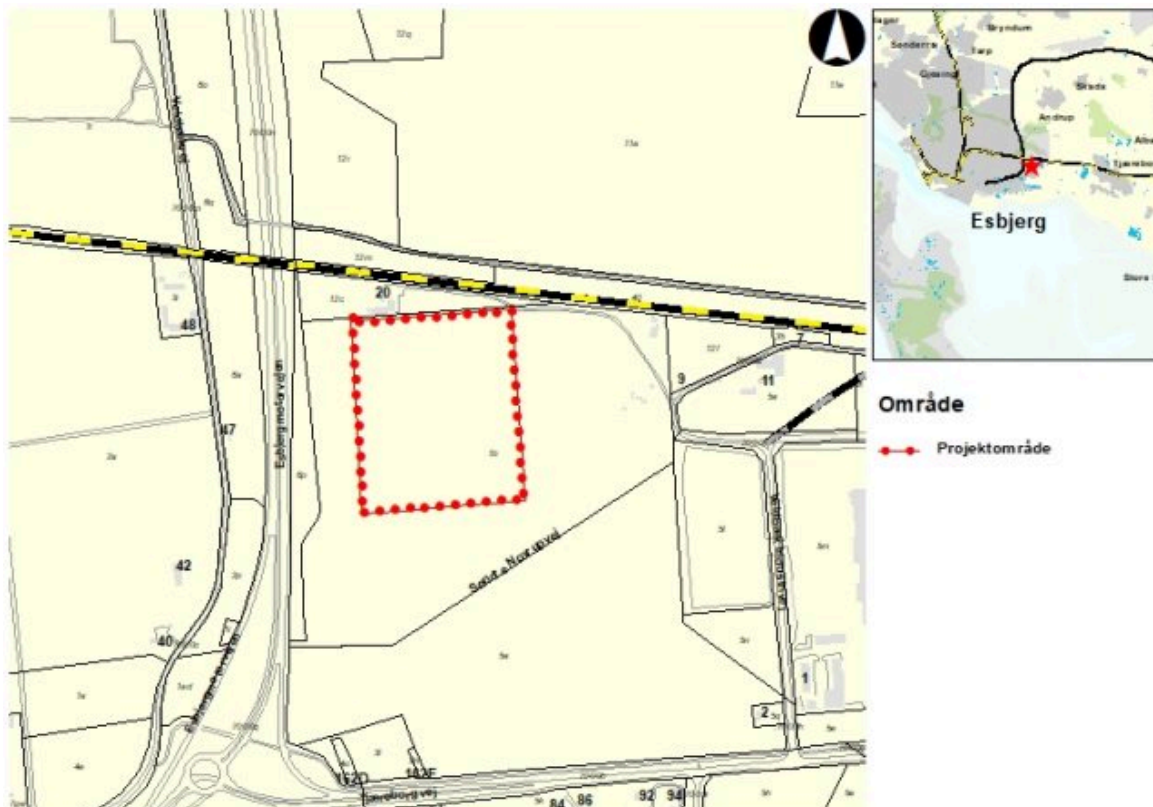
Resumé

Quantafuel ønsker at opføre et nyt produktionsanlæg til genanvendelse af plastaffald i Esbjerg Kommune. Hertil har Rambøll udarbejdet en Miljøkonsekvensrapport med det formål at give en samlet beskrivelse af projektet og dets miljøkonsekvenser.

Projektet kan rummes indenfor gældende planlægning, og det vurderes ikke nødvendigt at stille specifikke vilkår i §25-tilladelsen.

Sagsfremstilling

Quantafuel har valgt Esbjerg Kommune som lokation for deres fremtidige anlæg, hvor denne beslutning blev foretaget ud fra en grundig udvælgelsesproces blandt landets kommuner. Quantafuel har specialiseret sig i genanvendelse af plast, og vil i samarbejde med DIN Forsyning tilføre overskudsvarmen fra processerne til varmforsyningsnettet. Virksomheden vil således være en del af den grønne omstilling i kommunen.



Med udgangspunkt i Quantafuels behov blev der udpeget et egnet areal ved Veldbæk Industrivej med adgang til god infrastruktur.

I forbindelse med etablering af Quantafuels anlæg i Esbjerg Kommune er der blevet udarbejdet en miljøkonsekvensrapport for projektet. Med en tilpasning af til- og frakørselsforholdene vurderes projektet ikke at ville påvirke miljøet væsentligt. Projektet kan desuden placeres indenfor gældende rammer og planlægning, og har ikke givet anledning til konkrete vilkår i §25-tilladelsen.

Projektet er godkendelsespligtigt, og udkast til miljøgodkendelse vil blive offentliggjort i sammenhæng med forslag til miljøkonsekvensrapport og §25-tilladelse.

Vision 2025

Projektet understøtter kommunens vision 2025 under 'Bæredygtig EnergiMetropol'

Lovgrundlag, planer mv.

Miljøvurderingsloven.

Kompetencer

Plan & Miljøudvalget > Økonomiudvalget > Byrådet

Planmæssige konsekvenser

Ingen.

Høring

Projektet sendes i 8 ugers høring

Indstilling

Direktøren for Teknik og Miljø indstiller, at det indstilles til Byrådet, at miljøkonsekvensrapporten for produktionsanlægget Quantafuel sendes i 8 ugers høring.

Triple-behandling

Sagen behandles på Plan & Miljøudvalgsmødet, Økonomiudvalgsmødet og Byrådsmødet den 01. marts 2021. Indstillingen fra Plan & Miljøudvalgsmødet sendes til Økonomiudvalget umiddelbart efter Plan & Miljøudvalgsmødet. Indstillingerne fra Plan & Miljøudvalgsmødet og Økonomiudvalgsmødet sendes til byrådsmedlemmerne umiddelbart efter Økonomiudvalgsmødet.

Beslutning Plan & Miljøudvalg den 01-03-2021

Indstillingen følges.

A tager forbehold.

Beslutning Økonomiudvalget den 01-03-2021

Godkendt.

A tog forbehold.

Beslutning Byrådet den 01-03-2021

Godkendt.

Bilag

Miljøkonsekvensrapport Quantafuel_final_09.02.2021.pdf

§25 tilladelse - Quantafuel 10.02.21.pdf

Annonce §25-tilladelse Quantafuel.pdf

2021-01-25 Quantafuel Miljømåling - Ekstern støj.pdf

Annonce MKR Quantafuel.pdf

Udkast - Miljøgodkendelse af Quantafuel ASA's produktionsanlæg.PDF

Punkt 4: Hviding Sognearkiv - Anlægsbevilling til etablering af lokaler ved Kultur- og Aktivitetscentret Egebæk-Hviding

20/24659

Resumé

Der blev ved budgetlægningen for 2018-2021 afsat rådighedsbeløb på 300.000 kr. (udbetalt værdi) i tilskud til Hviding Sognearkiv til etablering af lokaler ved Kultur- og Aktivitetscentret i Egebæk-Hviding.

Når tilbygningen er etableret, vil Hviding Sognearkiv modtage et årligt huslejetilskud på 30.000 kr. fra tilskudspuljen til lokalarkiver.

Af flere årsager er byggeprojektet blevet skubbet til 2021. Nu er egenfinansieringen til byggeprojektet på plads og det samme er finansieringen af afledt drift. Denne sag handler derfor om frigivelse af det afsatte rådighedsbeløb, så byggeprojektet kan opstarte i 2021.

Sagsfremstilling

I forbindelse med budgetforliget for budgettet i 2016 blev et spareforslag vedrørende salg af fritidsbygninger vedtaget. Beslutningen om salg blev meldt ud til foreningerne i de pågældende bygninger. En af disse bygninger var Egecentret, Ribevej 2A & 2B, hvor Hviding Sognearkiv havde til huse.

Allerede ved udmeldingen om et forestående salg begyndte Hviding Sognearkiv at tænke i alternativer i forhold til en ny placering af sognearkivet. I samarbejde med Kultur- og Aktivitetscentret Egebæk-Hviding har sognearkivet udarbejdet en plan for en tilbygning på 120 m² til centret.

Der blev ved budgetlægningen for 2018-2021 afsat rådighedsbeløb på 300.000 kr. (udbetalt værdi) i tilskud til etablering af Hviding Sognearkiv ved Kultur- & Aktivitetscentret Egebæk-Hviding. Rådighedsbeløbet er afsat under Kultur & Fritidsudvalget, politikområde Fritid. Kultur har gennem hele forløbet været involveret i sagen.

Det fremgår af ansøgningen, at sognearkivets placering ved Kultur- og Aktivitetscentret Egebæk-Hviding er den mest optimale placering, da sognearkivet kommer til at være midt i lokalsamfundet og sammen med andre kulturelle tilbud.

Tilbygningen ved Kultur- og Aktivitetscentret Egebæk-Hviding vil bestå af arkiv og arbejdsrum, som Hviding Sognearkiv har råderetten over. Der vil være egen indgang til dette. Derudover kommer et depotrum, som Kultur- og Aktivitetscentret har råderet over. Ydermere vil der være fælles gangarealer med udstillingsmuligheder.

På grund af forskellige udfordringer, herunder ansøgning om finansiering hos diverse fonde, er byggeprojektet blevet skubbet af flere omgange. Nu har Hviding Sognearkiv fået tilsagn fra relevante fondsansøgninger, så egenfinansieringen for byggeprojektet er dermed på plads.

Der ansøges derfor om, at rådighedsbeløbet frigives, så projektet kan gennemføres i 2021.

Vision 2025

I Esbjerg Kommune tager vi initiativ til en kulturel opblomstring, som skaber glæde og stolthed i kommunen, og vi ønsker, at borgere, lokalråd, foreninger og det offentlige skal samarbejde om at styrke den lokale kultur i hele kommunen.

Lovgrundlag, planer mv.

Kommunalfuldmagten.

Økonomi

Budget og finansieringsplan for etablering af lokaler ser således ud:

Anlægsbudget	Inkl. moms	Procent af udgiften
Tilbygning	1.162.170	100%
Finansiering		
Nordea Fonden "Her bor vi"-pulje	752.170	65 %
Tilskud fra Esbjerg Kommune	300.000	26 %
Esbjerg Kommunes pulje til lokale projekter	100.000	8 %
Therkel Jørgens Legat	10.000	1 %

Der er afsat 300.000 kr. (udbetalt værdi) i Esbjerg Kommunes budget i 2021.

Jf. ovenstående budget og finansieringsplan udgør tilskuddet fra Esbjerg Kommune således 26 % af budgettet og kan derfor maksimalt udgøre 26 % af de konkrete udgifter, som er forbundet med projektet. Dvs. skulle projektet blive billigere, nedsættes tilskuddet tilsvarende, og skulle projektet omvendt blive dyrere, vil finansiering af overforbruget skulle ske af Hviding Sognearkiv.

Tilskuddet vil enten blive udbetalt forholdsmæssigt og løbende til Hviding Sognearkiv i takt med udgifternes opståen og efter modtagelse af regningsbilag, eller som et samlet beløb efter indsendt afsluttet projektregnskab.

Kultur- og Aktivitetscentret vil være bygherre på projektet og efterfølgende ejer af tilbygningen. Kultur- og Aktivitetscentret kan ikke afløfte moms, hvorfor Esbjerg Kommune kan afløfte tilskudsmoms. Tilskuddet på 300.000 kr. (udbetalt værdi) svarer således til en budgetværdi på 249.000 kr. ekskl. tilskudsmoms. Det afsatte rådighedsbeløb er dermed for højt, hvorfor det overskydende beløb på 51.000 kr. afleveres til kommunekassen.

Projektet har afledte driftskonsekvenser for Esbjerg Kommune i form af et årligt huslejetilskud på 30.000 kr. til Hviding Sognearkiv fra den dato, arkivet flytter ind i det nye lokale i Kultur- og Aktivitetscentret. Beløbet finansieres via tilskudspuljen til lokalarkiver.

Kompetencer

Kultur & Fritidsudvalg > Økonomiudvalg > Byråd

Indstilling

Direktøren for Fritid, Sundhed & Omsorg indstiller, at det indstilles til Byrådet, at

1. af det afsatte rådighedsbeløb under Kultur & Fritidsudvalget på 300.000 kr. i 2021 afsat til Hviding Sognearkivs etablering af lokaler ved Kultur- og Aktivitetscentret Egebæk-Hviding, afleveres 51.000 kr. til kommunekassen, jf. sagen.
2. der meddeles samtidig anlægsbevilling på 249.000 kr. (budgetværdi) finansieret af det til formålet korrigerede rådighedsbeløb, hvorefter foreningen kan få udbetalt anlægstilskud på op til max. 300.000 kr. i udbetalt værdi.

Beslutning Kultur & Fritidsudvalg den 02-02-2021

Godkendt.

Beslutning Økonomiudvalget den 22-02-2021

Godkendt.

Beslutning Byrådet den 01-03-2021

Godkendt.

Punkt 5: Kommuneplanændring nr 2020.53 og lokalplan 01-010-0029 Torvegade 6 i Esbjerg

20/4188

Resumé

Forslag til kommuneplanændring, lokalplan og miljørapportforslag for ny bebyggelse på Torvegade 6 i Esbjerg, har været i offentlig høring i 10 uger. I den forbindelse er der modtaget 50 bemærkninger og indsigelser.

Planforslagene åbner for at etablere højt byggeri på 12 etager med lejligheder og publikumsorienterede funktioner som fx butik eller erhverv i de nederste etager. Byggeriet i området kan være op til 44,5 meter højt og med en bebyggelsesprocent på 790.

Planforslagene fremlægges med henblik på endelig vedtagelse.



Sagsfremstilling

Med planerne er der mulighed for at etablere byggeri, der er op til 44,5 meter højt og med bebyggelsesprocent op til 790 %. Lokalplanens byggefelter sikrer, at den højeste del af byggeriet markerer sig mod gadehjørnet, hvilket ses andre steder i byen. Lokalplanen sikrer desuden, at byggeriet fremstår som et slankt tårn ved at fastlægge nærmere højder for de enkelte bygningsdele på ejendommen.

Miljørapporten belyser påvirkning inden for emnerne kulturmiljø, visuelle konsekvenser, vindforhold og skyggeforhold. Rapporten beskriver flere tiltag, der kan mindske miljøpåvirkningen. Fx er der i lokalplanen sat krav om, at der skal etableres en port mellem Torvegade 4 og 6, da dette kan mindske vindpåvirkningen omkring bygningens sydside.

I forbindelse med offentlighedsperioden har kommunen afholdt to offentlige digitale informationsmøder med mulighed for at stille spørgsmål til planforslagene.

I høringsperioden har kommunen modtaget 50 bemærkninger og indsigelser. Enkelte indsigelser har karakter af underskriftsindsamlinger. Indsigelserne er vedlagt som bilag til sagen.

Bemærkningerne vedrører hovedsageligt følgende emner:

- Byggeriets højde
- Byggeriets påvirkning af by- og kulturmiljø
- Synlighed i bybilledet, fx ændring for Musikhuset og Vandtårnet
- Placering af parkeringspladser
- Relation til øvrig planlægning, herunder arkitekturstrategi og planstrategi
- Betydning for aktivitet og liv i bymidten
- Lokalplanbestemmelsernes omfang og detaljering
- Forslag om helhedsplan forud for projekt

Bemærkningerne indeholder samlet set mange holdningsmæssige tilkendegivelser om projektet, dets højde og byggeriets indpasning i byen. Der er både tilkendegivelser for og mod projektet. Flere bemærkninger bakker desuden op om synspunkter, der i løbet af planprocessen har været anført i debatindlæg og avisartikler.

På baggrund af høringen foreslås følgende ændringer:

- Tilføjelse til lokalplanens redegørelse om planens relation til kommunens gældende arkitekturstrategi,
- Lokalplanens § 11.7 udtages fordi der ikke er hjemmel til at håndhæve bestemmelsen,
- Tilføjelse til lokalplanens redegørelse om lokalplanens forhold til produktionserhverv på baggrund af et ønske fra Erhvervsstyrelsen.

Lovgrundlag, planer mv.

Lov om planlægning samt lov om miljøvurdering af planer og programmer.

Kompetencer

Plan & Miljøudvalget > Økonomiudvalget > Byrådet

Planmæssige konsekvenser

Der er en gældende lokalplan i området. Den aflyses ved endelig vedtagelse af lokalplan 01-010-0029.

Høring

Planforslagene har været offentliggjort i 10 uger.

Indstilling

Direktøren for Teknik & Miljø indstiller, at det indstilles til Byrådet, at forslag til kommuneplanændring, lokalplan og tilhørende miljørapport vedtages endeligt, med de ændringer, der fremgår af sagsfremstillingen.

Beslutning Plan & Miljøudvalg den 01-02-2021

Udvalget er enige om at sagens indstilling ikke kan følges.

F og A stillede herefter følgende forslag:

”Sagen sendes tilbage til forvaltningen med forslag om, at der udarbejdes udkast til helhedsplan for hele midtbyen. Forinden inddrages eksterne parter som f.eks. byfonden og byforum, Esbjerg”.

Imod stemte T og V, i alt 4

For stemte F og A, i alt 3.

Forslaget faldt.

T og V stillede herefter følgende forslag:

”På baggrund af høringsprocessen, sendes sagen tilbage til forvaltningen med henblik på, at forvaltningen går i dialog med bygherre om udarbejdelse af et ændret plangrundlag, der giver mulighed for byggeri i max. 8 etager”.

Imod stemte F og A, i alt 3

For stemte T og v i alt 4.

Forslaget godkendt.

F og A begærede herpå sagen i byrådet.

Beslutning Økonomiudvalget den 22-02-2021

Sagen oversendes til Byrådet.

Beslutning Byrådet den 01-03-2021

Indstillingen blev sat til afstemning.

For indstillingen stemte 0

Imod indstillingen stemte 31

Indstillingen blev ikke godkendt.

Forslag som fremsat i Plan & Miljøudvalget af liste A og F:

Sagen sendes tilbage til forvaltningen med forslag om, at der udarbejdes udkast til helhedsplan for hele midtbyen. Forinden inddrages eksterne parter som f.eks. byfonden og byforum, Esbjerg.

Forslaget blev sat til afstemning.

For forslaget stemte 14 (A, B, F, Ø)

Imod forslaget stemte 16 (C, O, T, V)

Undlod at stemme 1 (E)

Forslaget blev ikke godkendt.

Forslag som fremsat i Plan & Miljøudvalget af liste V og T:

På baggrund af høringsprocessen, sendes sagen tilbage til forvaltningen med henblik på, at forvaltningen går i dialog med bygherre om udarbejdelse af et ændret plangrundlag, der giver mulighed for byggeri i max. 8 etager.

Forslaget blev sat til afstemning.

For forslaget stemte 16 (C, O, T, V)

Imod forslaget stemte 15 (A, B, E, F, Ø)

Forslaget blev godkendt.

Bilag

Lp 01-010-0029 kladde til forslag

MV rapport udkast

Notat om informationsmøde 12jan2021

Notat om informationsmøde 15dec2020

Kommuneplanændring 2020.53 Vedtagelse

Sammenfattende redegørelse

Bemærkninger i offentlighedsperioden

Behandling af bemærkninger i offentlighedsperioden

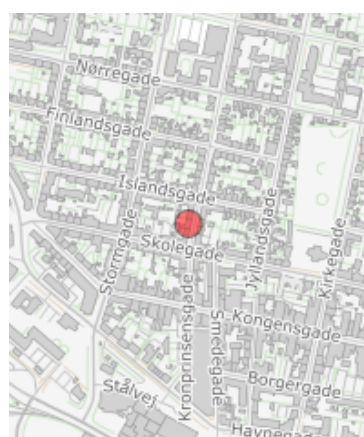
Punkt 6: Lovliggørelse af altaner

20/20999

Resumé

Ejeren af ejendommen Kronprinsensgade 30, 6700 Esbjerg søger i forbindelse med salg af ejendommen om lovliggørelse af 2 altaner.

Ejendommen ligger inden for lokalplan nr. 204_1 og kræver derved, udover en byggetilladelse, en facadetilladelse ved udvendige ændringer.



Sagsid: 20/20999

Kronprinsensgade 30

6700 Esbjerg

Sagsfremstilling

Olav Kristensen, Rådgivende Ingeniørfirma, søger på vegne af ejendomsejer, Lars Holm, om lovliggørelse af 2 eksisterende altaner på ejendommen Kronprinsensgade 30, 6700 Esbjerg. På ejendommen er opført en etageboligbebyggelse i 2 etager med udnyttet tage. Bebyggelsen, som indeholder et erhvervslejemål samt 4 beboelseslejemål, er opført i år 1896, og er registreret med en bevaringsværdi 7.

De 2 altaner, der ud fra ældre luftfotos er vurderet til at være etableret i år 2015, er opført uden byggetilladelse. Altanerne er placeret på bygningens gårdfacade, og har en længde på 2,5 m samt en dybde på 1,6 m. Altanerne er opført i stål, og opstillet på firkantede søjler. Tegningerne er vedlagt som bilag.

Ejendommen ligger indenfor den bevarende lokalplan for Esbjerg indre by, 204_1. Lokalplanen har til hovedformål at fastholde og forbedre det eksisterende fysiske miljø arkitektonisk. I lokalplanens § 3.1 er det fastsat, at bebyggelsen ikke må nedrives, ombygges eller på anden måde ændres uden byrådets tilladelse i hvert enkelt tilfælde.

Til lokalplanen er udarbejdet en vejledning, hvori der er fastsat nogle retningslinjer. På vejledningens side 12 er det beskrevet, at nye altaner normalt skal etableres mod gårdfacaden, og tilpasses bygningen og omgivelserne.

Der er i Teknik & Miljø ved at blive udarbejdet en Altanvejledning. Altanvejledningen skal beskrive de retningslinjer, vi indtil nu har fulgt i forbindelse med facadetilladelser til altaner. Vejledningen er blevet forelagt Plan & Miljøudvalget i september 2019. I Altanvejledningens punkt 3.4, omhandlende altaners konstruktive princip, er beskrevet følgende: Nye altaner må ikke sløre bygningens oprindelige geometri eller være meget visuelt dominerende på facaden. Derfor skal deres konstruktive princip være så enkelt og klart som muligt. Altanerne skal helst være selv bærende og indspændte i mur eller etagedæk. Hvis der er behov for synlige bæringer, må disse ikke overskride værnets højde eller bredde. Altaner båret af søjler vurderes at være for dominerende på facaden, og tillades derfor ikke.

Teknik & Miljø vurderer, at en godkendelse af altanernes nuværende udformning ikke er i overensstemmelse med lokalplanens formål om at fastholde og forbedre det eksisterende fysiske miljø arkitektonisk.

Hvis man tager udgangspunkt i vejledningen til lokalplanen, skal nye altaner tilpasses bygningen samt bygningens omgivelserne.

Da altanerne er placeret på bygningens gårdfacade er bygningens omgivelser, i dette tilfælde, vurderet til at udgøre karreen. Der er ikke tidligere i karreen meddelt tilladelse til at etablere altaner på søjler, og derudover er størstedelen af bygningerne opført helt uden altaner. En godkendelse af altaner på søjler kan derfor være præcedensdannende i karreen og for resten af lokalplanområdet.

Udover en undersøgelse af bygningens omgivelser er der lavet en arkitektonisk vurdering af bygningen. Det er vurderet, at der på bygningens gårdfacade kan etableres altaner, hvis disse ikke fremtræder visuelt dominerende samt tilpasses til facadens udtryk. Grundet altanernes søjler vurderes de ulovlige altaner dog til at være visuelt dominerende på facaden, og kan derfor ikke godkendes. Derudover tillader Teknik & Miljø normalt ikke altaner med en dybde på mere end 1,5 m for at sikre et optimalt dagslysforhold i lejlighederne. Det er dog endnu ikke undersøgt, om dagslysforholdene i de underliggende lejligheder kan overholdes.

I forbindelse med sagsbehandlingen er der af ansøger blevet indsendt billeder af altaner på søjler, som er opført andre steder i byen. Der er dog ikke indsendt adresser på de forskellige ejendomme, og det har derfor ikke været muligt at undersøge, om der er meddelt tilladelse til disse altaner, og hvad omstændighederne i eventuelle sager har været. Billederne viser dog et meget fint billede af, at altaner på søjler sjældent bidrager til arkitektonisk kvalitet.

Lovgrundlag, planer mv.

Bygningsreglementet 2018

Lokalplan nr. 204-1

Kommuneplan 2018 rammeområde 01-010-060

Kompetencer

Plan & Miljøudvalget > Økonomiudvalget > Byrådet

Indstilling

Direktøren for Teknik & Miljø indstiller, at det indstilles til Byrådet, at der meddeles afslag til lovliggørelse af altanerne placeret på søjler.

Beslutning Plan & Miljøudvalg den 15-12-2020

Udsættes til næste udvalgs møde.

Forvaltningen oplyser

I forbindelse med lovliggørelsessagen omhandler altaner på Kronprinsensgade 30 er bygherre blevet bedt om at oplyse adresserne på de billeder, han har indsendt af andre altaner på søjler i Esbjerg midtby, som også reguleres af lokalplan 204_1. Det har dog ikke været muligt for bygherre at finde frem til, hvor de først sendte billeder var fra, og han har derfor indsendt en ny række billeder med tilhørende adresser. Byggesagerne på hver adresse er blevet gennemgået, og der er vedhæftet en oversigt over forholdene i de enkelte sager.

Det er vurderet, at de oplyste adresser ikke ligger inden for, hvad der tidligere er blevet beskrevet som nærområdet til Kronprinsensgade 30. Sagerne på de enkelte adresser giver dog et billede af, hvordan praksis har været i lokalplanområdet, som strækker sig over en stor del af Esbjerg midtby.

Ud fra undersøgelserne kan det konkluderes, at der tilsyneladende findes en del altaner inden for lokalplanområdet, hvor disse er etableret med søjler, og hvor der ikke er givet tilladelse til dette.

Derudover ses det, at der er meddelt tilladelse til at understøtte eksisterende altaner, inden den bevarende lokalplan trådte i kraft i 1987. Det er umiddelbart vurderet, at de medsendte sager ikke i sin helhed kan sidestilles med den konkrete sag.

Ved en gennemgang af sagerne, og ved at se på karréen, hvor den konkrete sag stammer fra, vurderes det, at der potentielt vil være et betydeligt antal altaner i Esbjerg midtby, som enten er opført helt uden tilladelse eller er opført med en tilladelse, som ikke omfatter understøtning ved søjler. Det er dog Teknik & Miljø's umiddelbare vurdering, at det ville være muligt inden for lokalplanen at dispensere til opsætning af altaner.

Med den kommende altanvejledning vil der være et nyt administrationsgrundlag, der kan danne grundlag for en ny praksis.

På den baggrund foreslår Teknik & Miljø, at løsningen for håndteringen af disse altansager og eventuelle lignende sager forud for det nye administrationsgrundlag kan lovliggøres. Heri indgår også en betragtning omkring værdispild og ressourceforbrug.

Altaner, der opføres efterfølgende, skal håndhæves efter den nye vejledning, som ikke umiddelbart tillader altaner med søjler.

Når der ønskes opsat nye altaner til erstatning for de allerede eksisterende altaner, der er understøttet med søjler, så skal disse udskiftes med andre typer af altaner.

Dette foreslås indskrevet i den kommende vejledning for altaner.

Indstilling

Direktøren for Teknik & Miljø indstiller, at det indstilles til Byrådet, at der meddeles lovliggørende tilladelse til de ansøgte altaner på søjler.

Beslutning Plan & Miljøudvalg den 01-02-2021

Godkendt.

Udvalget anmoder om en ny sag, hvor de nuværende retningslinier for eksisterende altaner drøftes.

Beslutning Økonomiudvalget den 22-02-2021

Godkendt.

Beslutning Byrådet den 01-03-2021

Sagen udgår.

Bilag

Billeder af altaner

Tegningsmateriale

Andre altaner på søjler

Oversigt over tidligere altansager.pdf

Byggetilladelse - Jyllandsgade 45-49, 6700 Esbjerg.pdf

Byggetilladelse - Kronprinsensgade 55-59, 6700 Esbjerg.pdf

Punkt 7: Arealerhvervelse til cykelstier

19/17121

Resumé

Der er i perioden 2021-22 afsat samlet set 25.634.800 kr. til etablering af cykelstier i Esbjerg Kommune.

Teknik & Byggeudvalget besluttede den 18. september 2020, at der arbejdes videre med detailprojekteringen for de af Teknik & Miljø foreslåede cykelstistrækninger langs Rosen Alle, Spangsbjerg Kirkevej/Parkvej og Gabelsvej.

Sagsfremstilling

For at gennemføre projekterne er det nødvendigt med arealerhvervelse.

Bemærkninger, som omhandler den enkelte ejendom, vil blive vurderet i forbindelse med ekspropriationsprocessen, som indeholder både en høring samt en åstedsforretning med besigtigelse af hver enkelt ejendom

Rosen Alle, Ribe

Etablering af cykelstier på Rosen Alle og Nørremarksvej fra Rundkørslen til Seminarievej.

Der vil forekomme arealerhvervelse af de tilgrænsende grundejere langs strækningen. I projektet på Rosen Alle er der tale om et større antal grundejere, hvorfor det ikke oplystes her.

Arealerhvervelsen vil foregå ved ekspropriation.



Spangsbjerg Kirkevej og Parkvej, Esbjerg

Stianlægget etableres fra Stormgade til Eriksensvej.

Ved etableringen af stianlægget skal der sikres oversigt ved Niels Bohrs Vej, hvorfor det vil være nødvendigt at pålægge oversigtsdeklarationer.

Fra matr. nr. 1dp Spangsbjerg, Esbjerg Jorder (privat ejet), er det nødvendigt at pålægge en oversigtsdeklaration på 14 m².

Fra matr. nr. 1dq Spangsbjerg, Esbjerg Jorder (privat ejet), er det nødvendigt at pålægge en oversigtsdeklaration på 9 m².

Fra matr. nr. 1dx Spangsbjerg, Esbjerg Jorder (privat ejet), er det nødvendigt at pålægge en oversigtsdeklaration på 59 m².

Der vil blive forsøgt indgået frivillige aftaler med de private grundejere, men det kan ikke udelukkes, at det kan blive nødvendigt med ekspropriation.



Gabelsvej. Bramming

Etablering af enkeltrettet cykelstier på strækningen fra rundkørslen ved Grønningen og Gabelsparken til Idræts Alle.

Fra matr. nr. 2cu Bramming Hgd, Bramming (privat ejet), er det nødvendigt at erhverve 55 m² til selve projektet samt ved deklARATION til fri oversigt på 43 m².

Fra matr. nr. 2bl Brammoing Hgd, Bramming (privat ejet), er det nødvendig at pålægge en oversigtsdeklaration på 4 m².

Fra matr. nr. 11z Tømmerby By, Bramming (privat ejet), er det nødvendig at pålægge en oversigtsdeklaration på 12 m².

Fra matr. nr. 11y Tømmerby By, Bramming (privat ejet), er det nødvendig at pålægge en oversigtsdeklaration på 13 m².

Fra matr. nr. 2ar Bramming Hgd, Bramming (Kommunalt ejet), er det nødvendig at pålægge en oversigtsdeklaration på 60 m².

Fra matr. nr. 2alh Bramming Hgd, Bramming (kommunalt ejet), er det nødvendigt at erhverve 125 m² til projektet samt ved deklaration til fri oversigt på 8 m².

Fra matr. nr. 2mm Bramming Hgd, Bramming (kommunalt ejet), er det nødvendigt at erhverve 95 m² til projektet samt ved deklaration til fri oversigt på 41 m²

Der vil blive forsøgt indgået frivillige aftaler med de private grundejere, men det kan ikke udelukkes, at det kan blive nødvendigt med ekspropriation.



Vision 2025

Jf. Esbjerg Kommunes Vision om Velfærd og Vækst bidrager cykelstierne til emner som "Energi i hverdagslivet", der bl.a. handler om infrastruktur og attraktive fritidstilbud, "Livskvalitet og sundhed", som omhandler fysisk og mental sundhed.

Lovgrundlag, planer mv.

Vejloven samt gældende vejregler.

Økonomi

Udgifter til arealerhvervelse, afholdes under afsatte midler til projekterne.

Kompetencer

Teknik & Byggeudvalget > Økonomiudvalget > Byrådet

Indstilling

Direktøren for Teknik & Miljø indstiller, at det indstilles til byrådet, at

1. der søges indgået frivillige aftaler med ejerne om afståelse af et samlet areal på 275 m² fra matr.nr. 2mm Bramming Hgd, Bramming, 2alh Bramming Hgd, Bramming, 2cu Bramming Hgd, Bramming på ekspropriationslignende vilkår.
2. der søges indgået frivillige aftaler med ejerne om oversigtsdeklarationer af et samlet areal på 263 m² fra matr.nr. 1dp Spangsbjerg, Esbjerg Jorder, 1dq Spangsbjerg, Esbjerg Jorder, 1dx Spangsbjerg, Esbjerg Jorder, 2mm Bramming Hgd, Bramming, 2alh Bramming Hgd, Bramming, 2cu Bramming Hgd, Bramming, 2ar Bramming Hgd, Bramming, 2bl Bramming Hgd, Bramming, 11z Tømmerby By, Bramming, 11y Tømmerby By, Bramming, på ekspropriationslignende vilkår.

3. der igangsættes en ekspropriation af arealerne efter Vejlovens kap. 10 i mangel af frivillige aftaler.

4. Mussa Utto og Henning Ravn udpeges til at deltage i åstedsforretningen, hvis der bliver tale om ekspropriation.

Beslutning Teknik & Byggeudvalg den 05-02-2021

Godkendt.

Beslutning Økonomiudvalget den 22-02-2021

Godkendt.

Beslutning Byrådet den 01-03-2021

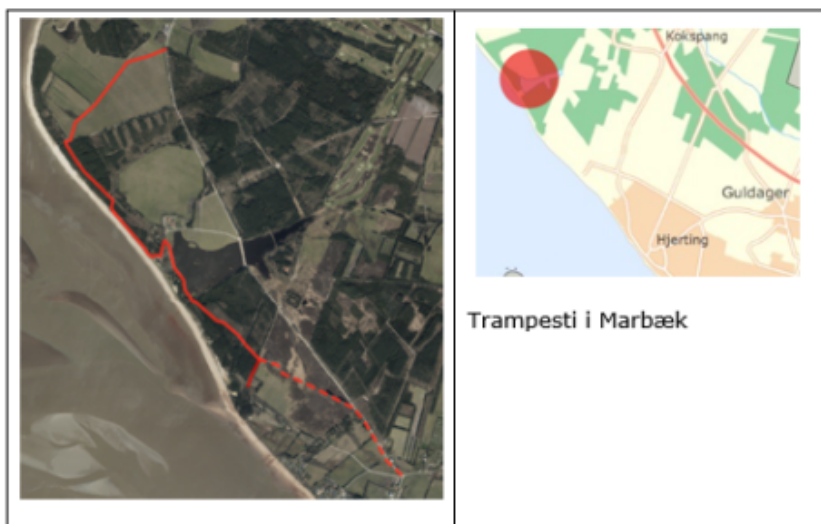
Godkendt.

Punkt 8: Etablering af trampesti i Marbæk

20/23196

Resumé

I forbindelse med vedtagelsen af budgettet for 2021-2024 blev der afsat 300.000 kr. i 2021 til etablering af en trampesti i Marbæk.



Sagsfremstilling

Forslag 1:

Den nye trampesti kan med fordel sammentænkes med Vestkystruten, som ønskes omlagt, så den går igennem Marbækområdet. Midlerne til trampestien kan således bruges på at etablere en trampesti på strækningen, samtidig med at arbejdet med at føre Vestkystruten igennem Marbæk kan påbegyndes.

Sti-traceet starter ved Troldhøj, hvorfra det fører op igennem skoven til den eksisterende vej: Vandskellet. Vandskellet er en grusvej uden biltrafik, og gående kan derfor uforstyrret fortsætte ad vejen helt frem til Marbæksørne. Her fortsætter sti-traceet på toppen ad det nederste sødige, frem til Marbækgårdsvej og videre ud til stranden. Stien fortsætter af den nordlige del af havdiget, hvorefter stien lægges ad et nyt trace langs med Ormegravervej op til Nordre skelvej.

Herfra fortsætter stien til Myrthuegård via en markvej.

Hvis Vestkystruten senere føres ind via den stiplede linje, kan brugeren således både opleve Sjelborghede, udsigt til Ho bugt, Marbæksørne, strand, skov, Varde Å og de højtliggende enge ved Myrthuegård på sin tur gennem Marbæk.



Fig. 1

På kortet herunder er stien markeret med tre farver.

De grønne strækninger er befæstede strækninger, som ikke kræver yderligere renovering.

De gule strækninger kræver kun mindre udbedringer, så som fritrumsbeskæring, græsslåning eller afretning med en vejhøvl.

På de røde strækninger vil der udover fritrumsbeskæring blive fældet træer de steder, hvor der ikke har været en sti før, og enkelte steder blive pålagt grus, hvor det er krævet, for at sikre et rimeligt jævnt underlag. Trampestien vil efter etablering være en jævn græssti i ca. 2 meters brede på dele af strækningen og en jævn grusvej på resten. Ud over de eksisterende grusveje forventes der, med denne løsning, også at kunne pålægges grus på en mindre del af den del, som er græs i dag, inden for den givne økonomi.



Fig. 2

Forslag 1 svarer bedst til det politiske ønske om en sti parallelt med Marbækgårdsvej og Ormegravervej.

Forslag 2:

Alternativt kan stiens føres af den eksisterende Kyst til Kyst sti som markeret på kortet herunder. Stien vil i så fald starte ved parkeringspladsen tættest på Troldhøj. Parkeringspladsen ligger ud til vandet og har herfra direkte adgang til Kyst til

Kyst stien.

Det anbefales, at den nye trampesti er sammenfaldende med Kyst til Kyst stien helt op til Nordre skelvevej, hvor stien føres via en markvej til Myrthuegård.



Fig. 3

På kortet herunder er stien markeret med tre farver.

Den grønne del er en strækning, som ikke kræver ændringer for at kunne indgå i den nye trampesti.

De gule strækninger kræver kun mindre udbedringer så som fritrumsbeskæring og græsslåning.

På de røde strækninger vil der, udover fritrumsbeskæring, også blive fældet træer på de strækninger som flyttes og pålagt grus, hvor det er krævet, for at sikre et rimeligt jævnt underlag. Trampestien vil efter etablering være en jævn græssti i ca. 2 meters brede. Enkelte strækninger vil være grusbelagt.

Stien kan ikke umiddelbart bruges i forbindelse med Vestkyststruten, da det vil være væsentligt dyrere at konvertere denne strækning til en cykelsti.



Fig. 4

Økonomi

Der søges om frigivelse af anlægsbevilling på 300.000 kr. i 2021. Bevillingen finansieres af det til formålet afsatte rådighedsbeløb.

Kompetencer

Teknik & Byggeudvalget > Økonomiudvalget > Byrådet

Indstilling

Direktøren for Teknik & Miljø indstiller, at det indstilles til byrådet, at der meddeles en anlægsbevilling på 300.000 kr., finansieret af det i budget 2021 afsatte rådighedsbeløb, til udførelse af forslag 1.

Beslutning Teknik & Byggeudvalg den 15-01-2021

Udsat.

Forvaltningen oplyser

Forvaltningen har arbejdet videre med trampestien og lavet nogle justeringer af de foreslåede sti-traceer. I bilaget findes kort og beskrivelser af de to forslag, kaldet A og B.

Ny indstilling

Direktøren for Teknik & Miljø indstiller, at det indstilles til byrådet, at der meddeles en anlægsbevilling på 300.000 kr., finansieret af det i budget 2021 afsatte rådighedsbeløb, til udførelse af forslag A.

Beslutning Teknik & Byggeudvalg den 05-02-2021

Godkendt.

Beslutning Økonomiudvalget den 22-02-2021

Godkendt.

F og C tog forbehold.

Forvaltningen oplyser

En del af stiforløbet er fejlagtigt blevet benævnt som Kyst til Kyst stien i udvalgssagen og notatet.

Den rigtige benævnelse er Marbækstien.

Beslutning Byrådet den 01-03-2021

Liste B stillede ændringsforslag om, at forslaget sendes tilbage til fornyet beskrivelse og yderligere præcisering i fagudvalget.

Ændringsforslaget blev sat til afstemning.

For forslaget stemte 5 (B, C, F og Susanne Dyreborg)

Imod forslaget stemte 25 (A, E, T, V og Olfert Krog)

Undlod at stemme 1 (Ø)

Ændringsforslaget blev ikke godkendt.

Økonomiudvalgets indstilling blev sat til afstemning.

For afstemningen stemte 28 (A, E, F, T, V, Ø og Olfert Krog)

Imod indstillingen stemte 3 (B, C og Susanne Dyreborg)

Indstillingen blev godkendt.

Byrådet besluttede at notat med supplerende information, som er tilsendt byrådet tidligere på dagen, tilføjes sagen i forbindelse med udsendelse af referatet.

Bilag

Nyt notat Etablering af trampesti i Marbæk

Notat om etablering af trampesti i Marbæk sendt til Byrådet

Punkt 9: Forplads til Jerne nærbanestation - Anlægsbevilling

19/1092

Resumé

Folketinget besluttede i et trafikforlig den 12. juni 2014 at etablere en ny nærbanestation i Jerne. Banedanmark igangsatte, efter nogen forsinkelse, anlægsarbejdet 12. juni 2020 og åbning af den nye station skete den 13. december 2020.

Esbjerg Kommune har på byrådsmødet den 18. marts 2019 besluttet, at der ønskes etableret en ny forplads med bl.a. cykelparkering og "kys & kø" ved Præstebakken med direkte forbindelse til den nye nærbanestation samt ny buslomme i Skolebakken.

Arealet, hvorpå forpladsen skal etableres, er erhvervet af Esbjerg Kommune fra Boligselskabet 32, og den daværende bygning er ryddet fra grunden.



Sagsfremstilling

I tilknytning til nærbanestationen skal der etableres en stationsforplads med cykelparkering, busholdeplads samt korttidsparkering for biler, der skal hente og bringe togpassagerer.

Arealet, hvorpå forpladsen skal etableres, blev anvendt af Banedanmark til byggeplads i forbindelse med etablering af nærbanestationen. Anlæggelse af forpladsen kan påbegyndes, når arealet igen er afleveret af Banedanmark til Esbjerg Kommune forventeligt februar 2021.

Der er af Esbjerg Kommunes rådgivere udarbejdet et udbudsprojekt på en ny forplads. I forbindelse med dette projekt er der også set på trafikafviklingen i Skolebakken mellem Præstebakken og Mellemvangs Alle, hvor mange cyklister forventes at skulle færdes til og fra nærbanestation og forpladsen. Her er der udarbejdet et projekt med hastighedsdæmpende foranstaltninger og etablering af 30 km zone, som også ønskes etableret sammen med ny forplads.

Vision 2025

Byudvikling og flere borgere

Vi vil styrke vores allerede sammenhængende og effektive infrastruktur, og gennem vores planlægning påvirker vi investorer til både at bygge attraktive boliger med høj arkitektonisk værdi og til at sikre billige lejeboliger, så alle kan være med. Det stigende behov for ældreboliger skal dækkes, og både i større og mindre byer vil vi skabe grønne områder. For at få flere borgere skal vi være gode til at tiltrække og tage godt imod danske og internationale tilflyttere, men vi skal især sørge for at flere bliver boende, og det gør de kun, hvis hverdagen fungerer.

Desuden er Jerne nærbanestation med ny forplads med til at skabe bedre transportforbindelser til Esbjergs Uddannelsesinstitutioner og dermed bedre forholdene for de studerende og deres muligheder i Esbjerg som uddannelses by.

Lovgrundlag, planer mv.

Området er i Kommuneplanen 2018-2030 udlagt til tekniske anlæg (rammedel 01-060-201 og 01-080-171)

Økonomi

Ved vedtagelse af budget 2016-2019 blev der afsat i alt 6,5 mio. kr. til etablering af forplads Jerne Nærbanestation, heraf 1,5 mio. kr. til arealerhvervelse. Rådighedsbeløbene var fordelt med 2,5 mio. kr. i 2016 og 4,0 mio. kr. i 2017.

Grundet de usikkerheder, der har været med Banedanmarks tidsplaner, har forpladsen ikke kunnet planlægges igangsat i 2020.

Der er den 18. marts 2019 frigivet en projekteringsbevilling på 2,5 mio. kr.

Efter afholdt licitation den 15. januar 2021 foreligger anlægsudgiften, og det viser sig, at projektet ikke kan holdes inden for den afsatte økonomi. Forvaltningen skal derfor rejse sagen politisk med henblik på enten en reducere af projektet eller afsættelse af yderligere midler.

Det dengang afsatte rådighedsbeløb var baseret på nu ca. 5 år gamle kalkulationer. Der har således været en prisudvikling i perioden.

Grundkøb med nedrivning af bygninger, erstatninger, projektledelse, samt projektering ved eksterne rådgivere har kostet 3,4 mio. kr. Heraf udgør arealerhvervelsen ca. 2,0 mio. kr. altså en merudgift på 0,5 mio. kr. i forhold til det afsatte budget på 1,5 mio. kr.

Efter afholdt licitation udgør anlægsudgiften 4,05 mio. kr. Udgiften er incl. hastighedsdæmpning på Skolebakken omkring nærbanestationen, tilsyn, byggeledelse, projektledelse og projektopfølgning.

De samlede udgifter til etablering af ny forplads mm. beløber sig herefter til 7,45 mio. kr.

De samlede udgifter på 7,45 mio. kr. overstiger det afsatte rådighedsbeløb på kr. 6,5 mio. kr. med 0,95 mio. kr.

Der søges derfor om afsættelse af yderligere rådighedsbeløb i 2021 på 0,95 mio. kr.

På politikområdet Veje & Grønne områder forventes det, at der i forbindelse med regnskabsafslutning for 2020 tilgår likvide midler ca. 4,5 mio. kr. for afsluttede anlægssager, samt besparelse på 2,0 mio. kr. vedr. elevator ved Gjesingstation.

Ved regnskabsafslutningen tilgår besparelsen vedr. elevator ved Gjesingstation likvide midler.

På den baggrund foreslås afsættelse af rådighedsbeløbet finansieret af likvide midler i 2021.

Der søges om frigivelse af anlægsbevilling på 4,95 mio. kr. finansieret af det til formålet afsatte rådighedsbeløb.

Kompetencer

Teknik & Byggeudvalget > Økonomiudvalget > Byrådet

Vurdering herunder alternativer

Banedanmarks anlæg af Jerne station vil være et stort forbedringstiltag for den kollektive trafik. Stationen vil udgøre et meget vigtigt bidrag til realisering af Esbjerg nærbane.

Som en del af beslutningsgrundlaget for etablering af en nærbanestation i Jerne blev der i Trafik- og Byggestyrelsens rapport fra 2014, regnet med 550 passager pr. hverdag til og fra den nye station. 20 % af disse blev vurderet at være nye kollektive rejser.

Ved at anlægge den kommunalt finansierede stationsforplads med gode faciliteter for cyklister, korttidsparkering og busforbindelser skabes optimale forhold for, at mange rejsende vil benytte stationen. At sikre gode forhold for kombinationsrejsende er et væsentligt element i Trafik- og mobilitetsplanen.

Ved at etablere en hastighedsdæmpende 30 km zone mellem Præstebakken og Mellemvangs Alle skabes der bedre og sikre krydsningsforhold af Skolebakken for gående og cyklister, bussernes bestrygning af nyt stoppested samt reducere trafikstøj fra bilerne for de omkringboende.

Alternativt kan det undlades at anlægge en egentlig stationsforplads med bl.a. cykelparkering. Dette kan dog ikke anbefales, idet cykelparkeringen dermed vil foregå på må og få i nærområdet til stationen til gene for dem, der bor tæt ved stationen. Samtidig vil det have negative konsekvenser for antallet af rejsende, idet færre vil finde det attraktivt at benytte stationen uden ordnede cykelparkeringsforhold.

Der kan også alternativt anlægges en stationsforplads med reduceret materialekvalitet, færre cykelparkeringspladser, ingen overdækninger, inventar og beplantninger samt udeladelse hastighedsdæmpning. Eksisterende busstoppested syd for Præstebakken bevares og bus passageres gåafstand øges med ca. 85 m.

Hvis delelementer udtages, kan følgende spares:

Luftpumpe og vandpost	25.000 kr.
2 Bænke	20.000 kr.
Affaldsbeholdere – 4 stk.	20.000 kr.

Cykeloverdækninger 3 stk. i projekt - 125.000 kr./stk.

Det skal dog forventes pladsbelysning skal suppleres da der er belysning i
overdækningen. 375.000
kr.

Hævede flader Skolebakken 300.000
kr.

Alt beplantning incl. pleje i 3 år 250.000
kr.

Plantebede 2 stk 120.000
kr.

Da der er afholdt licitation, kan der dog maksimalt udtages for samlet 500.000 kr. på grund af regler for regulering af tilbud.

Indstilling

Direktøren for Teknik & Miljø indstiller, at det indstilles til byrådet, at

1. Der forudsættes, at der i forbindelse med regnskab 2020 tilgår likvide midler 2,0 mio. kr. vedr. besparelse på elevator Gjesing station.
2. Der afsættes yderligere rådighedsbeløb på 0,95 mio. kr. i 2021 finansieret af likvide midler.
3. Der søges om frigivelse af anlægsbevilling på 4,95 mio. kr. i 2021 finansieret af det til formålet afsatte rådighedsbeløb.

Beslutning Teknik & Byggeudvalg den 05-02-2021

Godkendt.

Beslutning Økonomiudvalget den 22-02-2021

Godkendt.

Beslutning Byrådet den 01-03-2021

Godkendt.

Bilag

Vejplan Jerne Station

Beplantningsplan Jerne Station

Skilte- og afmærkningsplan Jerne Station

Punkt 10: Krydsningshelle Hjertingvej

20/18768

Resumé

Der anlægges i 2021 krydsningshelle for bløde trafikanter på Hjertingvej ved Gravlundvej.

Krydsningshellen sikrer sammenhæng til eksisterende stier mellem Esbjerg Strand, Mågehøj, Tovværksområdet, Stadion, Campus og Vognsbølparken.

De resterende midler anvendes til første del af stitilslutningen mod Mågehøj, der er en del af Helhedsplan for Fovrfeld Ådal.

Sagsfremstilling

Helhedsplanen for Fovrfeld Ådal blev vedtaget af byrådet i 2018.

Der er en rest i budgettet på 1 mio. kr., der var afsat til projektering og udbud af første fase i ådalen. Da der endnu ikke er afsat midler til anlægsprojektet, foreslås det at afvente med detailprojektering af projekterne i Fovrfeld Ådal.

Anlægsprojektet omfatter en krydsningshelle for bløde trafikanter på Hjertingvej ved Gravlundvej, så vejen kan krydses i to tempi. Krydsningshellen sikrer sammenhæng til eksisterende stier mellem Esbjerg Strand, herunder det nye projekt ”Aktiv i Esbjerg Strand”, Mågehøj, Tovværksområdet, Stadion, Campus og Vognsbølparken. Mod Mågehøj/Tovværksområdet tilsluttes overgangen de eksisterende og planlagte stianlæg således, at der opnås en god sammenhæng til eksisterende stier og til Vognsbøl Engvej. Resterende midler anvendes til den første del af stitilslutningen ind mod Mågehøj, der er en del af Helhedsplan for Fovrfeld Ådal.





Principskitse af krydsningshelle på Hjertingvej ved Gravlunden. Det endelige projekt kan få en anden udformning end her skitseret.

Vision 2025

Jf. Esbjerg Kommunes Vision om Velfærd og Vækst bidrager en krydsningshelle på Hjertingvej til at skabe en mere tryk forbindelse for de bløde trafikanter mellem kultur- og fritidstilbud og naturen tæt på Esbjerg Centrum. Dermed understøttes emner som ”Energi i hverdagslivet”, der bl.a. handler om infrastruktur og attraktive fritidstilbud og ”Livskvalitet og sundhed”, der omhandler fysisk og mental sundhed.

Økonomi

Ved budgetvedtagelsen for 2018-21 blev der afsat 2,0 mio. kr. til realisering af helhedsplan for Fovrfeld Ådal. Der blev i februar 2019 frigivet 1,0 mio. kr. til udarbejdelse af forprojekt og prissætning af realisering af Helhedsplanen. Da der i efterfølgende budgetvedtagelser ikke er medtaget yderligere budget til projektet, forslås det, at den resterende 1,0 mio. kr. i stedet anvendes til krydsningshelle m.v. på Hjertingvej. I dette projekt indgår også den første del af stitilslutningen ind mod Mågehøj, der er en del af Helhedsplan for Fovrfeld Ådal.

Den resterende rådighedsbeløb vedr. Fovrfeld Ådal, 1,0 mio. kr. tilgår likvide midler.

Der afsættes rådighedsbeløb til krydsningshelle Hjertingvej på 1,0 mio. i 2021 finansieret af likvide midler.

Der frigives anlægsbevilling i 2021 på 1,0 mio. kr. til krydsningshelle Hjertingvej.

Kompetencer

Teknik & Byggeudvalget > Økonomiudvalget > Byrådet

Indstilling

Direktøren for Teknik & Miljø indstiller, at det indstilles til byrådet, at

1. det resterende rådighedsbeløb Fovrfeld Ådal på 1,0 mio. kr. tilgår likvide midler.
2. der afsættes rådighedsbeløb til etablering af krydsningshelle på Hjertingvej på 1,0 mio. kr. i 2021 finansieret af likvide midler.
3. der meddeles en anlægsbevilling på 1,0 mio. kr. i 2021 til en krydsningshelle på Hjertingvej, finansieret af det til formålet afsatte rådighedsbeløb.

Beslutning Teknik & Byggeudvalg den 05-02-2021

Godkendt.

Beslutning Økonomiudvalget den 22-02-2021

Godkendt.

Beslutning Byrådet den 01-03-2021

Godkendt.

Punkt 11: Opklassificering af private fællesveje og ændringer i vejens funktioner for etablering af cykelsti fra Ribe til Vadehavscentret - efter høring

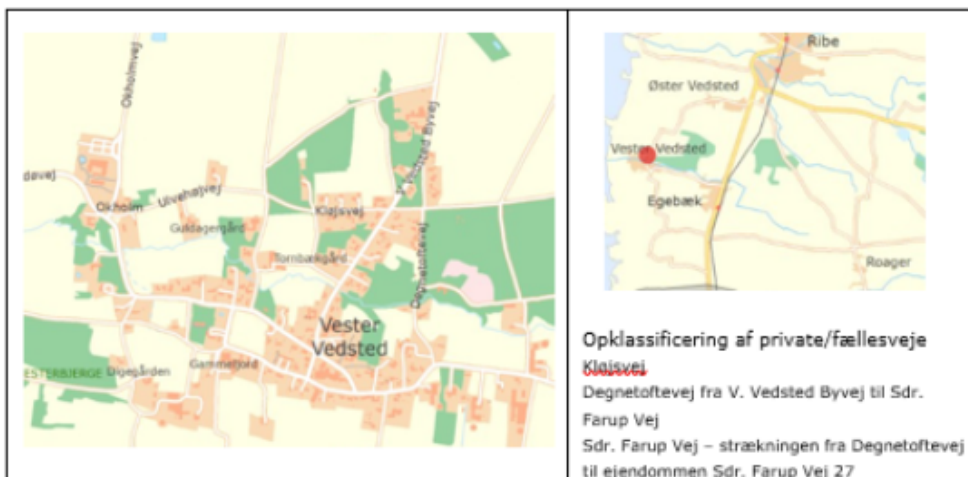
20/5741

Resumé

Sagen om opklassificering af private fællesveje i forbindelse med anlæggelse af cykelsti fra Ribe til Vadehavscentret blev behandlet og godkendt på mødet i Teknik og Byggeudvalget den 15. maj 2020 samt på byrådets møde den 8. juni 2020.

Siden juni 2020 er der gennemført en ekspropriation af arealer til cykelstiprojektets gennemførelse, og der er taget endelig ekspropriationsbeslutning på byrådsmødet den 7. december 2020. Opklassificeringen af private fællesveje har desuden været i direkte partshøring og i offentlig høring i overensstemmelse med lovgivningen.

Sagen fremlægges hermed til endelig beslutning.



Sagsfremstilling

Som beskrevet i foråret er der valgt et forløb af stien, hvor ca. 2,5 km forløber på eksisterende mindre private fællesveje af varierende benyttelse og standard. Disse veje opklassificeres til offentlige veje, og de vil blive renoveret og opgraderet med fast belægning. Vedligeholdelsespligten vil samtidig blive pålagt Esbjerg Kommune, fremfor de enkelte grundejere.

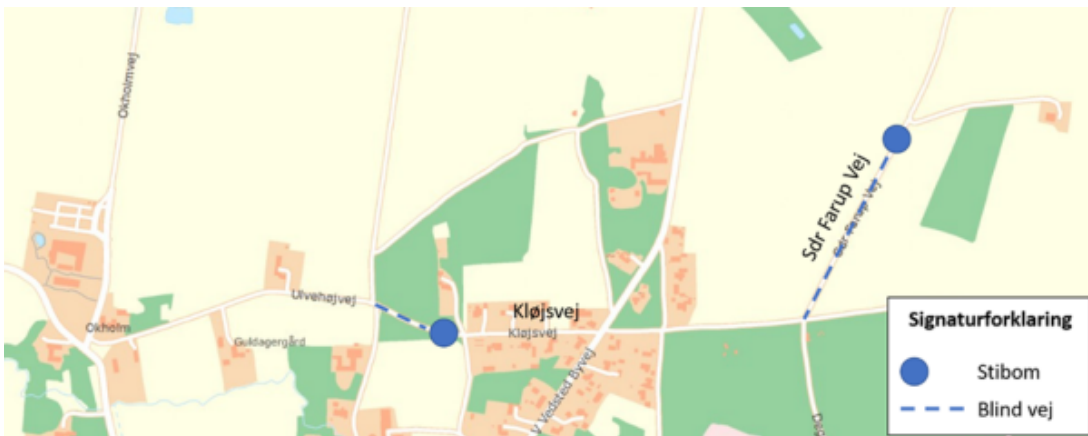
Når de små veje asfalteres, vil de være mere oplagte at vælge som adgang til f.eks. Vadehavscenteret, og for at minimere biltrafikken er der derfor foreslået ændringer i vejenes anvendelse.

De vejstrækninger, som i dag er private fællesveje, og som foreslås opklassificeret til offentlige veje, er vist på kortet herunder med blå stiplede linje.



Vejenes anvendelse er desuden foreslået ændret således:

En strækning af Kløjsvej og en strækning af Sdr. Farup Vej gøres blinde. Strækningerne kan fortsat vejbetjenes fra henholdsvis vest og syd, for adgang til skov og marker mv., men vejene/cykelstien vil på den måde ikke kunne anvendes som forbindelsesvej til Vadehavet.



Høringssvar

Beslutning om opklassificering af private fællesveje til offentlige har som nævnt været i direkte partshøring og i offentlig høring i overensstemmelse med lovgivningen.

I høringsperioden er der fremkommet 2 høringssvar. Der henvises til bilag.

Begge høringssvar handler om Kløjsvej, og om at der ønskes en mulighed for gennemkørsel for lokale borgere samt for arbejdskørsel. Den nuværende trafik ønskes desuden ikke flyttet til de øvrige veje.

Det er Teknik & Miljø vurdering, at den påtænkte lukning af Kløjsvej fra øst er nødvendig for at undgå mere trafik på vejene/cykelstien for besøgende til Vadehavscentret. En skiltning alene, hvor f.eks. ærindekørsel er tilladt, vil ikke få den ønskede effekt. Borgere har tidligere gjort forvaltningen opmærksom på, at turistbusser ofte er kørt ind ad Kløjsvej med

Vadehavscentret som destination, hvor de efterfølgende har været nødsaget til at bakke tilbage til V Vedsted Byvej, da vejen igennem skoven ikke egner sig til busser.

Vejen henligger i dag som en jordvej/arbejdsvej, og den nuværende gennemkørende trafik, som fremover skal flyttes til de øvrige mindre veje, er vurderet at være minimal.

Samtidig med ændringerne af vejenes anvendelse vil vejvisningen til Vadehavscentret blive gennemgået, så det sikres, at de er placeret optimalt. Dermed undgås det, at for mange trafikanter kører forkert i området.

Ændringerne er i øvrigt planlagt i samarbejde med politiet, idet politiet skal godkende afmærkningen på strækningen. Politiet er enige i behovet for de foreslåede afspærringer.

Lovgrundlag, planer mv.

Vejloven

Kompetencer

Teknik & Byggeudvalget > Økonomiudvalget > Byrådet

Høring

Beslutningen har været i offentlig høring, samt i partshøring ved de berørte borgere.

Vurdering herunder alternativer

Hvis cykelstien mod forventning ikke bliver anlagt, gennemføres opklassificeringen af vejene ikke, og vejene forbliver således private fællesveje.

Indstilling

Direktøren for Teknik & Miljø indstiller, at det indstilles til byrådet, at

1. de ovennævnte private fællesveje opklassificeres til offentlige veje i overensstemmelse med vejlovens bestemmelser og med virkning fra datoen for byrådets beslutning.
2. de foreslåede ændringer i vejenes anvendelse godkendes.

Beslutning Teknik & Byggeudvalg den 15-01-2021

Udsat.

Forvaltningen oplyser

En grundejer på Ulvehøjvej har efter udløbet af den direkte partshøring gjort indsigelse mod kommunens påtænkte beslutning om at afspærre Kløjsvej for biltrafik. Ejeren har gjort gældende, at han har en vejret/hævd til at benytte denne vej, og at vejen derfor ikke kan afspærres. Ejeren bruger vejen til at komme til sine marker øst for Vester Vedsted.

Vi kan, som offentlig myndighed, ikke afgøre, om der er vejret/hævd eller ej, da der er tale om en privat fællesvej. Teknik & Miljø kan konstatere, at der ikke er tinglyst en vejret. Det, at man har brugt en vej, er ikke det samme som, at man nødvendigvis har en vejret.

En beslutning om at optage en privat fællesvej som kommunevej vil som udgangspunkt ikke udløse krav på erstatning. Det skyldes, at optagelsen i almindelighed ikke vil medføre et tab, der ikke modsvares af fordelene ved, at kommunen overtager vedligeholdelsen af vejen.

Udvalget har anmodet forvaltningen om at undersøge mulighederne for fortsat at holde Kløjsvej/Ulvevej åbent for biltrafik.

Forvaltningen oplyser, at en lukning af Kløjsvej med bom indgår i den høring, som har fundet sted. Lukningen med bom er foreslået for at sikre, at denne vejstrækning, som indgår i cykelstiruten, ikke bliver brugt af gennemkørende trafik, og derved forringer forholdene for cyklisterne.

Forvaltningen har med politiet drøftet forslaget om, som erstatning for en bom, at etablere et skiltet gennemkørselsforbud på Kløjsvej og Ulvehøjs strækning mellem V Vedsted Byvej og Okholmvej.

Politiet oplyser, at de vil have stærkt begrænsede muligheder for at håndhæve et gennemkørselsforbud på strækningen. Samtidig har politiet bemærket, at når strækningen nu asfalteres, vil den være mere attraktiv at benytte som gennemkørselsvej for bilister.

Politiet vil dog ikke modsætte sig fjernelse af bommen og etableringen af et skiltet gennemkørselsforbud, hvis Esbjerg Kommune, uanset ovenstående, finder det nødvendigt.

Forvaltningen er enig i politiets bemærkning om, at en asfaltering af vejen kan medføre, at den bliver mere attraktiv at benytte som gennemkørselsvej. Hvis bomanlægget sløjfes, kan dette forringe trafiksikkerheden for de bløde trafikanter.

Det er forvaltningens vurdering, at der skal foretages en ny partshøring, hvis der ikke opsættes en bomløsning.

Vejdirektoratet vil, i fald der ikke opsættes bom, skulle godkende en projektændring med tilhørende trafiksikkerhedsrevision, da det er et puljeprojekt med støtte herfra.

Begge sidstnævnte forhold kan have indflydelse på tidsplanen for projektet.

Beslutning Teknik & Byggeudvalg den 05-02-2021

Godkendt.

Beslutning Økonomiudvalget den 22-02-2021

Godkendt.

Beslutning Byrådet den 01-03-2021

Godkendt.

Bilag

Høringssvar og forvaltningens bemærkninger vedr. opklassificering af private fællesveje og ændringer i vejens funktioner

Punkt 12: Anvendelse af Søgården som midlertidige §107 tilbud

20/27014

Resumé

Borger & Arbejdsmarked har i foråret 2020 udarbejdet en kapacitetsanalyse, som afdækker behovet for botilbud for børn og voksne på handicapområdet. Analysen viser, at efterspørgslen efter botilbud på voksenområdet overstiger den nuværende kapacitet.

Social & Arbejdsmarked behandlede på møde den 8. september 2020 en plan for udvidelse af eksisterende kapacitet ved alternativ anvendelse af Søgården. Udvalget godkendte arbejdet imod en alternativ anvendelse af Søgården med henblik på at øge kapaciteten.

Social & Arbejdsmarkedsudvalget blev, på møde den 12. januar 2021, præsenteret for et forslag til alternativ anvendelse af Søgården som midlertidigt botilbud efter Serviceloven §107. Udvalget besluttede, at udsætte sagen for yderligere belysning, som præsenteres i denne sag.

Sagsfremstilling

Forvaltningen har udarbejdet en kapacitetsanalyse af botilbud på handicapområdet i Esbjerg Kommune. Analysen afdækkede, at der de kommende år må forventes en større efterspørgsel efter special botilbud, end der for nuværende kan tilbydes i kommunen. Særligt på voksenområdet opleves en øget efterspørgsel og i analysen fremgår det, at der i løbet af 2021 vil mangle ca. 20 pladser. Det forventes alt andet lige, at dette tal vil stige i de kommende år.

I budget 2021 er der afsat midler til opførelse af i alt 26 pladser, fordelt på 18 nye botilbudspladser i Esbjerg, og 8 særforanstaltningsspladser i Ribe. Det forventes, at disse kan tages i brug i løbet af 2023.

Konsekvensen af de manglende pladser i Esbjerg Kommune er, at kommunen er nødt til at løse akutte behov for botilbud ved køb af pladser i andre kommuner. Aktuelt køber Esbjerg Kommune ca. 75 pladser til voksne borgere med handicap i andre kommuner.

Etablering af tilbud

På den korte bane vurderer forvaltningen, at der, som et alternativ til en del af de eksternt købte pladser i andre kommuner, kan oprettes et midlertidigt tilbud i Esbjerg Kommune ved Søgården med op til 8 pladser. De 8 pladser vil blive tilknyttet Udviklingscenter Vest (UCV).

Søgården er beliggende på Tangevej 117 i Ribe og har tidligere fungeret som et tilbud under Center for Socialpsykiatri. Søgården består af en fælleslejlighed og 8 tilstødende lejligheder.

Forvaltningen vurderer, at Søgården med en mindre istandsættelse kan fungere som et midlertidigt tilbud til unge og voksne med handicap; særligt til den målgruppe, der er vurderet klar til botræning og typisk i dag bor hjemme ved forældrene. Målgruppen vil typisk bestå af unge, i aldersgruppen 19-30 år, der er udviklingshæmmede, har en nedsat kognitiv funktion eller har autisme.

Da Søgården bliver et relativt lille tilbud med kun 8 pladser til at dække driftsudgifterne, vil den enkelte plads alt andet lige blive lidt dyrere at drive, end sammenlignelige tilbud i Esbjerg Kommune. Det giver dog mulighed for, at vi kan tilbyde denne målgruppe et tilbud i Esbjerg Kommune, fremfor at der skal købes en plads i en anden kommune.

Da Søgården er opført efter almenboligloven og dermed delvist er statsfinansieret, kan boligerne kun midlertidigt anvendes til det i denne sag beskrevne formål. Tilsyn for støttet byggeri, under Teknik & Miljø, vurderer, at §107 tilbuddet kan oprettes for en midlertidig periode på op til 3 år jævnfør almenboliglovens §56.

Det er forvaltningens vurdering, at etablering af et midlertidigt tilbud er en god mulighed for, at vi kan afprøve et §107 tilbud i Ribe, hvor belægningen erfaringsmæssigt kan være mere svingende end i Esbjerg by, da færre borgere og pårørende ønsker en placering i Ribe fremfor i Esbjerg by.

Etablering af den midlertidige ramme om tilbuddet vurderes at koste 300.000 kr., som kan finansieres indenfor områdets budget. Hvis erfaringerne med tilbuddet viser, at der er basis for at gøre tilbuddet permanent, så kan kommunen vælge at indfri statslån for godt 4,3 mio. kr. og frit disponere over ejendommen.

Lovgrundlag, planer mv.

Efter almenboliglovens § 56 kan almene ældreboliger efter byrådets beslutning lejes af kommunen og stilles til rådighed for personer, der har brug for boligen som midlertidigt botilbud efter serviceloven § 107.

Tilsynet for almene boliger har i denne sag behandlet anvendelse af Søgården som §107 boliger. Tilsynet vurderer, at §107 tilbuddet kan oprettes for en midlertidig periode på op til 3 år jævnfør almenboliglovens §56. Der skal om senest 3 år ske en fornyet vurdering af den midlertidige hjemmel til alternativ anvendelse af Søgården som §107 tilbud.

Økonomi

Forvaltningen har ved Ejendomme fået en vurdering af den nødvendige istandsættelse og oprettelse af personalerum. Det vurderes, at udgiften hertil udgør ca. 300.000 kr. og ejendommen kan stå klar til indflytning pr. 1. april 2021.

Der er ved DAB opsparet ca. 125.000 kr. til vedligeholdelse af bygningerne ved Søgården. Det vurderes, at denne opsparing kan dække en del af den nødvendige istandsættelse inden Søgården kan tages i anvendelse som midlertidigt tilbud. Den resterende del på 175.000 kr. kan finansieres indenfor UCV's budget.

Tabel 1. Udgifter og finansiering af oprettelsen af et midlertidigt §107 tilbud ved Søgården

kr.	2021
Udgifter til ombygning/vedligehold af Søgården	300.000
Opspærede vedligeholdelsesmidler ved DAB	-125.000
Driftsudgifter UCV	-175.000
Sum	0

Hvis der ikke oprettes et midlertidigt tilbud ved Søgården, så vil alternativet være, at pladser skal købes i tilbud ved private aktører eller andre kommuner. Det specialiserede socialområde vil da også skulle afholde udgiften på 600.000 kr. årligt til tomgangshusleje jævnfør reglerne om støttet byggeri indtil statslånet indfries.

Esbjerg Kommune er, som ejer af en bolig, opført efter almenboligloven, der administreres af en boligforening, forpligtet til at afholde eventuel tomgangshusleje. Søgården har en årlig tomgangshusleje på 0,6 mio. kr. indtil boligerne midlertidigt udlejes til andet formål eller statslånet på godt 4,3 mio. kr. indfries.

Kompetencer

Social & Arbejdsmarkedsudvalget > Økonomiudvalget > Byrådet

Indstilling

Direktøren for Borger & Arbejdsmarked indstiller,

1. at Social & Arbejdsmarkedsudvalget godkender, at der arbejdes videre med den foreslåede model for midlertidigt tilbud ved Søgården på Tangevej 117 i Ribe

Direktøren for Borger & Arbejdsmarked indstiller, at Social & Arbejdsmarkedsudvalget indstiller til byrådet,

2. at der etableres et midlertidigt tilbud efter §107 i bygningen på Tangevej 117 i Ribe i perioden 2021-2023

Beslutning Social & Arbejdsmarkedsudvalg den 26-01-2021

1. Godkendt

2. Godkendt

Beslutning Økonomiudvalget den 01-02-2021

Godkendt.

Beslutning Byrådet den 01-03-2021

Godkendt.

Bilag

Bilag 1. Borgerens økonomi ved forskellige tilbudstyper

Punkt 13: Oprettelse af aflastningstilbud på Gammelby Strandvej 1, Esbjerg

20/27044

Resumé

Der er opstået et konkret akut behov for etablering af aflastningspladser på voksenområdet, grundet nedlukning af eksisterende aflastningstilbud i Varde i 2021. Flere af Esbjerg Kommunes borgere modtager aflastning i Varde.

Det foreslås at oprette et aflastningstilbud efter Servicelovens §84 i kommunens boliger på Gammelby Strandvej 1 i Esbjerg. Er der ikke mulighed for at etablere aflastningspladser i Esbjerg Kommune, skal pladserne købes i andre kommuner, idet Socialområdet i dag ikke har pladser til aflastning lokalt.

Det forventes, at de ledige boliger på Gammelby Strandvej 1, efter en ombygning kan rumme 9 aflastningspladser og kan stå klar til at modtage de første borgere fra 1. april 2021.

Sagsfremstilling

Forvaltningen har udarbejdet en kapacitetsanalyse af botilbud på handicapområdet i Esbjerg Kommune, som tidligere har været forelagt udvalget. Analysen afdækkede, at der de kommende år må forventes en større efterspørgsel efter special botilbud, end der for nuværende kan tilbydes i kommunen. Særligt på voksenområdet vil man opleve en øget efterspørgsel og i analysen fremgår det, at der indenfor et år vil mangle ca. 20 pladser.

I budget 2021 er der afsat midler til opførelse af i alt 26 pladser, fordelt på 18 nye botilbudspladser i Esbjerg, og 8 særforanstaltningstilbud i Ribe. Det forventes, at disse kan tages i brug i løbet af 2023.

Hertil er der opstået en akut udfordring for aflastningspladser, da mindst 5 borgere i løbet af 2021 skal omplaceres i andet aflastningstilbud, da deres nuværende tilbud placeret i Varde Kommune lukkede pr. 31.12.2020.

Esbjerg kommune blev orienteret om nedlukningen af omtalte tilbud i september måned 2020. Forvaltningen forsøgte i første omgang at afdække muligheder, for at borgerne kunne fortsætte i aflastningspladser i Varde Kommune i en anden konstellation. Der kunne dog ikke findes alternative løsninger i Varde Kommune.

Ydermere er forvaltningen bekendt med, at tre unge, som i dag er på aflastning på Krohaven, indenfor overskuelig fremtid, skal overgå til aflastning på voksenområdet. Der er således samlet set en gruppe af borgere med aflastningsbehov, hvilket understøtter forslaget om etablering af aflastningspladser på voksenområdet.

Forvaltningen har på baggrund af ovenstående generelle og akutte kapacitetsudfordring, arbejdet med en model for oprettelse af et nyt aflastningstilbud til voksenområdet efter SEL §84. Tilbuddet foreslås placeret i bygningerne på Gammelby Strandvej 1 i Esbjerg, der tidligere husede tilbuddet Gammelbyhus. Gammelbyhus blev i maj 2019 nedlagt, fordi borgerne blev flyttet til de nybyggede boliger på Kornvangen. I øjeblikket anvendes Gammelby Strandvej 1 til midlertidige isolationsboliger i forbindelse med Covid-19. Det vurderes, at der kan findes alternative isolationsboliger i kommunen.

Det vurderes værdifuldt for borgerne, at de kan tilbydes aflastning lokalt i fremtiden, hvilket ikke har været muligt tidligere. Aflastningspladserne vil organisatorisk blive forankret under Udviklingscenter Vest. Tilsyn for støttet byggeri vurderer, at aflastningstilbuddet kan oprettes for en midlertidig periode på op til 3 år, jævnfør almenboliglovens §56. Efter 3 år kan sagen tages op igen til fornyet politisk stillingtagen vedrørende en eventuel fortsættelse af tilbuddet.

Forvaltningen har sammen med Ejendomme vurderet det nødvendige omfang af ombygning for, at bygningerne ved Gammelby Strandvej 1 kan anvendes som aflastningstilbud. Det vurderes, at det økonomiske omfang af ombygningen vil være ca. 3,7 mio. kr.

Ombygningen omfatter blandt andet installering af loftlifts i alle 9 lejligheder og en større omlægning af fællesarealerne. Ombygningen igangsættes i etaper, og det forventes, at de første pladser kan være klar til brug april 2021. Indtil ibrugtagning findes midlertidige individuelle løsninger fx med støtte i hjemmet, hvor der har været en tæt dialog med både borgerne og deres pårørende om aflastningssituationen midlertidigt og på sigt.

Taksten for aflastningspladser i Esbjerg Kommune forventes at ligge i samme niveau som hos andre aktører. Køb af aflastningspladser i Region Syd udgør typisk en døgntakst mellem 2.500 kr. – 3.800 kr.

Etablering af aflastningspladser i Esbjerg betyder, at borgere kan tilbydes lokal aflastning og samtidig betyder det, at Esbjerg Kommune bærer risikoen for drift af tilbuddet, hvor rentabiliteten afhænger af belægningsgraden af tilbuddets pladser.

Esbjerg Kommune ejer bygningerne ved Gammelby Strandvej 1. Bygningerne er opført efter almenboligloven og administreres af en boligforening (DAB). Gammelby Strandvej har i dag en årlig tomgangshusleje på 0,75 mio. kr. Voksenområdet er forpligtet til at afholde eventuel tomgangshusleje indtil statslånet på godt 6,3 mio. kr. indfries. Efter indfrielse af lånet kan kommunen frit disponere over bygningen og driften af tilbud.

Lovgrundlag, planer mv.

Støttet byggeri i Teknik & Miljø udtaler: Efter almenboliglovens § 56 kan almene ældreboliger efter byrådets beslutning lejes af kommunen og stilles til rådighed for personer, der har brug for boligen som midlertidig aflastningsbolig.

Tilsynet har ved i denne sag behandlet anvendelse af Gammelby Strandvej som aflastningsboliger. Tilsyn vurderer, at aflastningstilbuddet kan oprettes for en midlertidig periode på op til 3 år, jævnfør almenboliglovens §56.

Økonomi

Der kan opstilles tre alternative modeller for etablering af aflastningspladser for borgere i Esbjerg Kommune.

Model 1: Etablering af et midlertidigt tilbud

Etablering af et midlertidigt tilbud påvirker anlægsrammen med 3,7 mio. kr. og kassebeholdningen med 1,1 mio. kr. Voksenrådets udgift til tomgangshusleje anvendes som bidrag til finansieringen med 2,6 mio. kr.

Valg af en midlertidig løsning betyder, at der, om senest tre år, skal ske en fornyet vurdering af den midlertidige hjemmel til alternativ anvendelse af Gammelby Strandvej 1 som et aflastningstilbud. Kommunen har indenfor den treårige periode også mulighed for at indfri statslånet ligesom i model 2.

Tabel 1. Udgifter og finansiering ved model 1 – midlertidigt tilbud

1.000 kr.	2021	2022	2023	2024	I alt
Ombygning/anlægsbevilling	3.700,0				3.700,0
Tomgangshusleje Søgården	-375,0	-750,0	-750,0	-750,0	-2.625,0
Sum					1.075,0

Model 2: Indfrielse af statslån og etablering af et permanent tilbud

Esbjerg Kommune skal ved indfrielse af statslån og nedlæggelse af det almene boligtilbud ikke længere afholde tomgangshusleje. Valg af model 2 påvirker anlægsrammen med 3,7 mio. kr. og kassebeholdningen med 7,4 mio. kr. Voksenområdets udgift til tomgangshusleje anvendes som bidrag til finansieringen med 2,6 mio. kr.

Indfrielse af statslån medfører, at kommunen frit kan disponere over bygningen og dermed kan oprette aflastningspladser som et permanent tilbud.

Tabel 2. Udgifter og finansiering ved model 2 – permanent tilbud

1.000 kr.	2021	2022	2023	2024	I alt
Indfrielse af statslån	6.300,0				6.300,0
Ombygning/anlægsbevilling	3.700,0				3.700,0
Tomgangshusleje Søgården	-375,0	-750,0	-750,0	-750,0	-2.625,0
Sum					7.375,0

Model 3: Købe aflastningspladser eksternt til borgere

Der skal findes nye eksterne pladser til borgere med behov for aflastningspladser. Voksenområdet skal fortsat betale tomgangshusleje på 0,7 mio. kr. årligt indtil statslånet på 6,3 mio. kr. indfries og ejendommen eventuelt afhændes.

Model 1 og 2 begrænser byrådets kommende disponeringer ved regnskabssagen samt påvirker hensynet til den samlede og tværgående prioritering af anlægsprojekter, som vil kunne belaste bruttoanlægsrammen med 3,7 mio. kr. i 2021 yderligere.

Kompetencer

Social & Arbejdsmarkedsudvalget > Økonomiudvalget > Byrådet

Vælges model 1 eller model 2 skal sagen behandles af byrådet, der, som tilsyn med almene boliger, skal godkende, at ejendommen enten midlertidigt i en treårig periode eller permanent anvendes som aflastningstilbud til voksne. Samtidig skal byrådet godkende den tilhørende finansieringsmodel.

Indstillingen vil være: at det indstilles til byrådet

- at der etableres et x tilbud i bygningen Gammelby Strandvej 1 i Esbjerg (i perioden 2021-2023)
- at der afsættes rådighedsbeløb under Social & Arbejdsmarkedsudvalget på 3,7 mio. kr. i 2021 til renovering af Gammelby Strandvej 1, som finansieres af kassen og direktionen anmodes om at anvise finansiering i forbindelse med regnskabssagen 2020
- at der gives en anlægsbevilling på 3,7 mio. kr. i 2021 til Social & Arbejdsmarkedsudvalget, som finansieres af det afsatte rådighedsbeløb til renovering af Gammelby Strandvej 1.

Vurdering herunder alternativer

Forvaltningen vurderer, at model 1 med den midlertidige løsning i 3 år er den mest hensigtsmæssige model at vælge i lyset af, at voksenområdet kommer ud med et stort regnskabsmæssigt merforbrug og sagen kommer uden for budgetlægningen og derfor bør have mindst mulig træk på kassen.

Indstilling

Direktøren for Borger & Arbejdsmarked indstiller, at Social & Arbejdsmarkedsudvalget tager stilling til,

1. hvorvidt forvaltningen skal arbejde videre med model 1, 2 eller 3 for håndtering af tilbud om aflastning til Esbjerg Kommunes borgere.

Social & Arbejdsmarkedsudvalget indstiller til byrådet, at det godkendes

2. at der etableres et permanent tilbud i bygningen Gammelby Strandvej 1 i Esbjerg
3. at statslån på 6,3 mio. kr. indfries og finansieres af kassen og direktionen anmodes om at anvise finansiering i forbindelse med regnskabssagen 2020
4. at der afsættes rådighedsbeløb under Social & Arbejdsmarkedsudvalget på 3,7 mio. kr. i 2021 til renovering af Gammelby Strandvej 1. Rådighedsbeløbet finansieres af 2,625 mio. kr. afsat til tomgangshusleje på UCV og 1,075 mio. kr. af kassen, som direktionen anmodes om at anvise finansiering i forbindelse med regnskabssagen 2020
5. at der gives en anlægsbevilling på 3,7 mio. kr. i 2021 til Social & Arbejdsmarkedsudvalget, som finansieres af det afsatte rådighedsbeløb til renovering af Gammelby Strandvej 1.

Beslutning Social & Arbejdsmarkedsudvalg den 26-01-2021

Social & Arbejdsmarkedsudvalget finder, at model 2 med indfrielse af statslånet er den mest langsigtede løsning.

Punkt 1-5 er godkendt.

Beslutning Økonomiudvalget den 01-02-2021

Punkt 2, 4 og 5 godkendt, mens punkt tre afventer budgetforhandlingerne. (indfrielse af statslånet)

Beslutning Byrådet den 01-03-2021

Godkendt med den præcisering, at indfrielse af statslånet i forbindelse med etablering af permanent tilbud finansieres af kassen og den endelige finansiering tilvejebringes i den kommende budgetlægning.

Punkt 14: Lukket: Køb af jord til etablering af sandfang 1 i Kongeåen

20/12002

Godkendt.

Punkt 15: Lukket: Udbud af erhvervsareal i Esbjerg

21/3442

Godkendt.

Punkt 16: Lukket: Udbud af erhvervsareal i Esbjerg

20/22025

Godkendt.

Punkt 17: Godkendelse af underskriftsbilag

Beslutning Byrådet den 01-03-2021

Godkendt.