

# REFERAT Økonomiudvalget 2012-2025 d. 22-02-2021

**Mødedato** Mandag d. 22. februar 2021 kl. 09:00

**Mødested** Borgmesterens mødelokale

**Mødedeltagere** Jesper Frost Rasmussen, Henrik Vallø, Diana Mose Olsen, Karen Sandrini, Søren Heide Lambertsen, May-Britt Andrea Andersen, John Snedker, Jakob Lose, Olfert Krog

## Indholdsfortegnelse

Godkendelse af dagsorden.....	3
Rapportering på eftersyn af organisering og økonomistyring på familieområdet.....	4
Landdistriktspolitik.....	5
Databeskyttelsesrådgiverens årsrapport 2020.....	7
Visionsrundtur, forår 2021 og 2022.....	9
Børnevenlig Kommune - ønsket belysning af potentialer og konsekvenser.....	11
Ansættelse af afsprittere på skoler.....	13
Orientering om likviditeten opgjort efter kassekreditreglen pr. 31. december 2020.....	15
Hviding Sognearkiv - Anlægsbevilling til etablering af lokaler ved Kultur- og Aktivitetscentret Ege	17
Kommuneplanændring nr 2020.53 og lokalplan 01-010-0029 Torvegade 6 i Esbjerg.....	20
Lovliggørelse af altaner.....	24
Tomgangsregulativ for Esbjerg Kommune.....	28
Arealerhvervelse til cykelstier.....	30
Etablering af trampesti i Marbæk.....	34
Forplads til Jerne nærbanestation - Anlægsbevilling.....	38
Krydsningshelle Hjertingvej.....	42
Opklassificering af private fællesveje og ændringer i vejens funktioner for etablering af cykelsti fra	45
Lukket: Køb af jord til etablering af sandfang 1 i Kongeåen.....	49
Lukket: Udbud af erhvervsareal i Esbjerg.....	50
Lukket: Informationer, forespørgsler og meddelelser.....	51
Lukket: Godkendelse - underskriftsblad.....	52

## **Punkt 1: Godkendelse af dagsorden**

**Beslutning Økonomiudvalget den 22-02-2021**

Godkendt.

## **Punkt 2: Rapportering på eftersyn af organisering og økonomistyring på familieområdet**

20/21259

### **Resumé**

Som en del af budgetaftalen for 2021 blev det aftalt at gennemføre et udvidet eftersyn af familieområdets organisering, kompetencer, kultur og økonomistyring.

Eftersynet er gennemført med bistand fra revisionshuset BDO.

Der foreligger nu en rapport. Analysens resultater præsenteres for Økonomiudvalget.

### **Sagsfremstilling**

Esbjerg Kommune har oplevet et vedvarende og stigende pres på familieområdets økonomi. Som en del af budgetaftalen for 2021 blev det aftalt, at der skal gennemføres et udvidet eftersyn af familieområdets organisering, kompetencer, kultur og økonomistyring.

Formålet med eftersynet er overordnet at vurdere, om den nuværende organisering, styring og kultur på familieområdet understøtter en sikker økonomistyring, og hvilke tiltag, der i givet fald kan igangsættes for at styrke økonomistyringen yderligere.

Der er sat fokus på, om der er de rette roller og kompetencer til at løse opgaverne; om ressourcerne anvendes så hensigtsmæssigt som muligt, og om den nuværende styring og organisering understøtter løsningen af familieområdets kerneopgaver bedst muligt indenfor de givne økonomiske rammer.

Eftersynet er gennemført med bistand fra revisionshuset BDO.

Analysens resultater præsenteres af BDO for Økonomiudvalget.

Børn & Familieudvalget får desuden en afrapportering på sit efterfølgende møde.

### **Kompetencer**

ØU> Børn & Familieudvalget

### **Indstilling**

Kommunaldirektøren indstiller, at Økonomiudvalget drøfter rapporteringen

### **Beslutning Økonomiudvalget den 22-02-2021**

Orientering givet.

### **Bilag**

Udvidet eftersyn af Familieområdet\_Rapport 290121.pdf

## Punkt 3: Landdistriktspolitik

21/65

### Resumé

Byrådet vedtog den 16. marts 2015 den nuværende landdistriktspolitik. Grundet den naturlige udvikling og de ændringer der er sket i kommunen siden da, er der behov for en ny og opdateret landdistriktspolitik, der imødekommer udviklingen og nye behov og ønsker i kommunens landdistrikter. Forslag til ny landdistriktspolitik ønskes nu sendt i høring hos lokalrådene i landdistrikterne.

### Sagsfremstilling

Den udvikling og nogle af de ændringer, der er sket i kommunen siden den nuværende landdistriktspolitik blev vedtaget, relaterer sig bl.a. til:

- Mange af de udviklingsforslag som fremgår af kommunens landsby- og mellembymplaner, der blev udarbejdet i perioden 2007-2017, er blevet realiseret og har været med til at udvikle og gøre kommunens landsbyer mere attraktive. Derfor er det givtigt at se på hvordan denne udvikling forsat kan føres videre.
- Siden den nuværende Landdistriktspolitik blev vedtaget, har Vision 2025 erstattet Vision 2020 og Vækststrategi 2020. Landdistriktspolitikken 2021 skal bidrage til Vision 2025's målsætning om mere borgerinddragelse, øget bosætning, samt målene for grønt liv og bæredygtighed.
- Puljen til lokale projekter som har til formål at understøtte kommunes lokalsamfund i deres udvikling er blevet forhøjet.
- Teknik & Byggeudvalget har fået en pulje til lokalråd der kan understøtte mange af de ønsker og behov der findes lokalt.
- Derudover fylder landsbyer og landdistrikterne stadig mere på den landspolitiske dagsorden, hvilket blandet andet skal ses i regi af aftalen om "Et Danmark i bedre balance – bedre rammer for kommuner, borgere og virksomheder i hele landet" fra juni 2016, som har resulteret i 17 konkrete anbefalinger til, hvordan regeringen, kommunerne og de enkelte lokalsamfund kan skabe stærke og levedygtige landsbyer.

Forslaget til den nye landdistriktspolitik 2021 er blevet udarbejdet i dialog med lokalråd og forvaltning.

Landdistriktspolitikken har i løbet af 2019-20 været diskuteret bilateralt på møder mellem lokalrådene og landdistriktskoordinatoren ligesom nogle lokalråd har indsendt deres input skriftligt. Endelig er der blevet afholdt i dialogmøder med borgere/lokalråd om landdistriktspolitikken med deltagelse af i alt 42 borgere/lokalrødder. Input fra møderne er indarbejdet i forslaget til landdistriktspolitik.

Efter Økonomiudvalgets behandling af sagen sendes forslag til landdistriktspolitik 2021 i høring hos lokalrådene i landdistrikterne.

### Vision 2025

Landdistriktspolitik 2021 skal bidrage til Vision 2025's målsætning om øget bosætning og mere borgerinddragelse, samt målene for grønt liv og bæredygtighed.

### Kompetencer

Økonomiudvalg

## **Indstilling**

Kommunaldirektøren indstiller til Økonomiudvalget, at forslag til landdistriktspolitik sendes i høring hos lokalrådene i landdistrikterne.

## **Beslutning Økonomiudvalget den 22-02-2021**

Godkendt.

## **Bilag**

Landdistriktspolitik\_2021 ENDELIG.pdf

## **Punkt 4: Databeskyttelsesrådgiverens årsrapport 2020**

21/3729

### **Resumé**

Det følger af databeskyttelsesforordningen, at databeskyttelsesrådgiveren skal rapportere direkte til kommunens øverste ledelsesniveau.

Databeskyttelsesrådgiverens årsrapport er en status på kommunens overholdelse af de databeskyttelsesretlige regler til kommunens øverste ledelsesniveau.

Årsrapporten omfatter status på databeskyttelsesområdet i Esbjerg Kommune for 2020. I årsrapporten gives der en række konkrete anbefalinger til, hvordan Esbjerg Kommune kan forøge beskyttelsen af de registreredes personoplysninger.

### **Sagsfremstilling**

Compliance på databeskyttelsesområdet er en proces og ikke et mål i sig selv. Det er Databeskyttelsesrådgiverens vurdering, at Esbjerg Kommune i 2020 har forøget kendskabet til reglerne, og i højere grad tænker databeskyttelse ind i løsningerne, når der behandles personoplysninger. Der er kommet en langt større forståelse for at reglerne ikke kun er til for at opfyldes, men er til for at sikre, at det enkelte individ – altså borgerne – får den krævede databeskyttelse, når kommunen behandler personoplysninger om borgerne.

Årsrapporten indeholder en status på arbejdet med anbefalingerne fra årsrapporten 2019 samt en række nye anbefalinger baseret på erfaringer og tilsyn i 2020.

Der gives desuden en status på brud på persondatasikkerheden i Esbjerg Kommune.

Årsrapporten 2020 er udarbejdet af Databeskyttelseskonsulent Kristian Emil Lodal Malling, der har været udlånt som Databeskyttelsesrådgiver under Marie Brodres barselsorlov. Efter aftale med Informationssikkerhedsudvalget deltager både Kristian Emil Lodal Malling og Marie Brodde i præsentationen af årsrapporten.

### **Lovgrundlag, planer mv.**

Europa-Parlamentets og Rådets forordning af 2016-04-27 om beskyttelse af fysiske personer i forbindelse med behandling af personoplysninger og om fri udveksling af sådanne oplysninger og om ophævelse af direktiv 95/46/EF (generel forordning om databeskyttelse) (2016/679)

Lov 2018-05-23 nr. 502 om supplerende bestemmelser til forordning om beskyttelse af fysiske personer i forbindelse med behandling af personoplysninger og om fri udveksling af sådanne oplysninger (databeskyttelsesloven)

### **Kompetencer**

Økonomiudvalget

## **Indstilling**

Databeskyttelsesrådgiveren indstiller, at Databeskyttelsesrådgiverens årsrapport 2020 tages til efterretning.

## **Beslutning Økonomiudvalget den 22-02-2021**

Orientering givet.

## **Bilag**

Databeskyttelsesrådgiverens årsrapport 2020

## **Punkt 5: Visionsrundtur, forår 2021 og 2022**

18/34448

### **Resumé**

Vision 2025's velfærdstemaer har hen over efteråret været til drøftelse på to forskellige workshops på Esbjerg Rådhus med deltagelse af foreninger, brugerbestyrelser, unge m.fl. og Byrådet.

Drøftelserne på begge workshops skete med udgangspunkt i de spørgsmål, som Byrådet udviklede på den indledende byrådsworkshop om Vision 2025 d. 13. august 2020. Som besluttet i Økonomiudvalget d. 31.08.2020 er næste skridt i arbejdet med visionen, at drøftelserne flyttes fra rådhusets lokaler ud i lokalsamfundene, hvor kommunens borgere inviteres til at tage del i samtalen og komme med deres input til, hvordan visionsmålsætninger kan indfries.

### **Sagsfremstilling**

Visionsrundturen har til formål at komme i kontakt med så mange af Esbjerg Kommunes borgere som muligt. Derfor er samtlige af kommunens lokalråd allerede i planlægningsfasen af rundturen blevet inviteret ind i arbejdet, og har konkret fået til opgave at hjælpe med at pege på stoppesteder / placeringer, ligesom de er blevet opfordret til at hjælpe med at sprede budskabet i deres lokalsamfund. Der har været en særdeles positiv telefonisk dialog med lokalrådene, og pt afventes, at de enkelte lokalråd vender tilbage med deres forslag til stoppesteder på turen. Områderne Hjerting, Kvaglund og indre by i Esbjerg vil også indgå i rundturen, selvom områderne er uden lokalråd.

Visionsturen planlægges til at foregå i foråret og forsommeren 2021 samt i forår og evt. efterår 2022. Såfremt Coronasituationen forhindrer en afvikling af visionsturen i forår og forsommer 2021, rykkes visionsturen til 2022, så den ikke placeres for tæt på kommunalvalget i november 2021.

Der vil tænkes i både virtuelle og fysiske støpeffekter for at tiltrække borgere til visionsturen. Der vil inden turen blive udarbejdet Facebook-opslag, der skal gøre opmærksom på initiativet, ligesom selve visionsturen vil ledsages af en kaffevogn eller lign. (se bilag for uddybning). Det lægges også op til, at mundtlig dialog ikke skal være den eneste mulige deltagelsesform for borgerne, men at de også vil have mulighed for at komme med virtuelle input mv. For ligeledes at sætte fokus på Esbjerg Kommunes klimamålsætninger, vil materialer mv. til visionsturen blive fragtet af kommunens brint- og elbiler. Bilerne er folieret med billeder og tekst relateret til Vision 2025.

Samtalerne med kommunens borgere vil tage udgangspunkt i temaerne "Energi i hverdagslivet", "Livskvalitet og Sundhed" og "Fællesskab og mangfoldighed", og det er tanken, at der skal udvikles nogle overordnede spørgsmål med baggrund i idéudviklingsspørgsmålene fra byrådsworkshoppen i august 2020, som kan virke som støtte i dialogen med borgerne (se bilag for uddybning og eksempler). Herudover har lokalrådene også mulighed for at komme med input til, hvilke dialoger der er særligt oplagte i deres område (se bilag). På den måde sikres en bred forankring til arbejdet med Vision 2025.

Det er udgangspunktet, at der deltager ca. 4-5 politikere pr. stoppested på Visionsturen, og at der så vidt muligt tilstræbes en så bred repræsentation som muligt. Der vil, når tidspunktet for visionsturen nærmer sig, udsendes en tilmeldingsliste.

### **Vision 2025**

Vision 2025-Velfærd er rettet mod kommunens kerneopgaver, og dermed er ovenstående relevant for alle direktørområder.

### **Økonomi**

Der er endnu ikke fuldt overblik over udgifterne til visionsrundturen, men der er disponeret 100.000 kr. til formålet i Vækstpuljen til implementering af Vision 2025.

## **Kompetencer**

Økonomiudvalg

## **Indstilling**

Kommunaldirektøren indstiller, at det godkendes, at der arbejdes videre med planerne for en visionsrundtur for byrådspolitikerne i foråret 2021 og 2022.

## **Beslutning Økonomiudvalget den 22-02-2021**

Godkendt.

## **Bilag**

Visionsrundtur, projektbeskrivelse og drejebog

## **Punkt 6: Børnevenlig Kommune - ønsket belysning af potentialer og konsekvenser**

21/3334

### **Resumé**

På mødet d. 2. november 2020 drøftede Byrådet et forslag fra Radikale Venstre om, at Esbjerg skulle blive såkaldt 'Børnevenlig Kommune'. Efter drøftelse blev forslaget oversendt til kommunaldirektøren med henblik på yderligere belysning samt udarbejdelse af en sagsfremstilling til endelig stillingtagen.

### **Sagsfremstilling**

Børnevenlige Byer og Kommuner er et verdensomspændende UNICEF-initiativ, som ønsker at realisere børns rettigheder og gøre byer og kommuner mere børnevenlige. I dag er mere end 30.000 byer i over 40 lande med i initiativet.

Billund Kommune blev i september 2020 Danmarks første certificerede børnevenlige kommune. Gladsaxe og Aalborg kommuner er i gang med certificeringsprocessen, mens Odense og Nyborg kommuner er i undersøgelses-/opstartsfasen. Billund var i stand til at opnå certificeringen relativt hurtigt, fordi kommunen gennem 10 år målrettet har arbejdet med visionen Børnenes Hovedstad. Generelt forventer UNICEF at det tager tre år på at opnå certificering som Børnevenlig By og Kommune.

For at kunne blive certificeret Børnevenlig, skal den enkelte kommune stille en sekretariatsfunktion og en projektorganisation til rådighed. Billund Kommune har anvendt ca. 2 årsværk i perioden 2018-2020, men vurderingen er, at en kommune af Esbjergs størrelse og karakter må forventes at skulle anvende minimum 2,5 årsværk.

Projektorganisationen skal funderes bredt i kommunen, så der sikres ejerskab og opbakning. Arbejdsgruppen skal afspejle at der er tale om en tværkommunal indsats. Efter indgåelse af en samarbejdsaftale med UNICEF, skal der udarbejdes en kortlægning og situationsanalyse af børns rettigheder i kommunen – i samarbejde med børnene selv. Derefter laves – i samarbejde med UNICEF Danmark – en handlingsplan, som reflekterer prioriteter i den lokale kontekst. Først når handlingsplanen er implementeret og godkendt af UNICEF kan certificeringen opnås. Efterfølgende skal der med UNICEF indgås en ny, mindst to-årig samarbejdsaftale om konkrete initiativer og projekter, hvis certificeringen skal fastholdes.

Det særlige ved Børnevenlige Byer og Kommuner er målet om at etablere en ny arbejdsmetode i tilgangen til kommunernes og byernes arbejde med børn. Der skal skabes en systematisk tilgang via inddragelse af og samskabelse med børnene. Børnene får mulighed for at være med til at forme deres by og kommune, og igennem fem programområder defineres konkrete tiltag, som kan være med til at fremme børns rettigheder og Verdensmålene (især mål 3, 4, 5, 6, 10, 11, 16 og 17) på én og samme tid:

- At blive værdsat, respekteret og fair behandlet
- At blive hørt
- At have adgang til sociale ydelser
- At være tryk og sikker
- At have familietid, leg og fritid

Aktiviteterne i handlingsplanen varierer på baggrund af analysens resultater. I Billund arbejdes blandt andet med trygge og uformelle læringsmiljøer, med sikre og trygge byrum udpeget af børn, Børne- og Ungebyråd og Børnenes Lokalisering.

En børnevenlig kommune indgår i et verdensomspændende netværk med erfaringsudveksling og tværgående vidensdeling. Desuden opnås øget politisk interesse og bevågenhed i forhold til børnerettigheder og et øget fokus på børn som samskabende verdensborgere.

Det bør bemærkes, at Esbjerg Kommune på flere punkter allerede har en prioriteret indsats i forhold til netop børn. Både Vision 2025 og Børn & Ungepolitikken forholder sig således til børns nærmiljøer og opvækstvilkår.

Det bør ligeledes bemærkes, at en certificering som Unicef Børnevenlig Kommune må forventes at medføre en rammesætning af hele børneindsatsen, som på nuværende tidspunkt vil være i konflikt med principperne for det frihedsforsøg som kommunens skoler er en del af fra 2021-2024.

På baggrund af ovenstående indstilles det, at Esbjerg Kommune ikke ansøger om at blive Unicef Børnevenlig Kommune.

## **Økonomi**

Den tre-årige certificeringsperiode anslås at ville kræve mindst 2,5 årsværk, svarende til en årlig udgift på cirka 1,5 mio. kr. Dertil kommer anvendt tid i arbejdsgrupper på tværs af forvaltningerne. Der er ikke afsat midler til projektet i budgettet.

## **Kompetencer**

Økonomiudvalget > Byrådet

## **Indstilling**

Kommunaldirektøren indstiller, at Esbjerg Kommune ikke ansøger om at blive UNICEF Børnevenlig Kommune.

## **Beslutning Økonomiudvalget den 22-02-2021**

Sagen oversendes til budgetforhandlingerne.

## **Bilag**

Notat om Børnevenlig Kommune.pdf

## Punkt 7: Ansættelse af afsprittere på skoler

21/4013

### Resumé

Skolerne skal genåbne for 0.-4. klasse og der er behov for sikkerhedsforanstaltninger for at undgå at sprede coronavirus. En foranstaltning kan være at ansætte afsprittere, der løbende rengør overflader, hvor der er risiko for at overføre smitte.

Ved at ansætte ledige modtagere af kontanthjælp kan kommunen få løst opgaven på skoleområdet, give ledige arbejds erfaring og spare udgifter til kontanthjælp. Nettoudgiften i første halvår af 2021 opgøres som merudgifter i forbindelse med Covid-19.

### Sagsfremstilling

Der er allerede nu ansat ledige i få timer ugentligt i en række institutioner. De ledige får en kombination af offentlig ydelse og løn. En del af lønnen fratrækkes de lediges ydelse. Denne ordning giver således mulighed for, at kommunen hjælper ledige i gang med at arbejde og samtidig sparer udgifter til forsørgelse. Der er dog stadig tale om nettoudgifter for kommunen.

Der kan ikke opstilles et sikkert regnestykke over de økonomiske konsekvenser. De afhænger især af, om den ledige har børn og derfor får en højere ydelse i kontanthjælp, om den ledige får boligsikring, om arbejdet med afspritting hjælper den ledige med at opfylde 225 timers kravet og dermed undgår på et senere tidspunkt at blive trukket for en del af hjælpen.

Hvis der ansættes 26 afsprittere i 10 timer ugentligt, skønnes de kommunale nettoudgifter at være cirka 60.000 kr. pr måned.

Der er tilsvarende afspritterjobs i daginstitutioner. Det er rent praktisk tilrettelagt således, at jobcentret betaler lønnen via aktiveringsbudgettet, og daginstitutionerne fungerer som arbejdsgivere og har den fulde ledelse i forhold til medarbejderne. Det står institutionerne frit for at bruge afspritterne til andre enkle opgaver, som afspritterne har kompetencer til at varetage.

### Økonomi

Med alle mulige forbehold kan følgende regnestykke opstilles for den kommunale økonomi i forhold til at ansætte afsprittere:

	Kontanthjælp falder bort				
Timer pr. uge	10	15	20	25	30
Timer pr. måned	43	64	86	107	129
månedsløn	5.792	8.687	11.583	14.479	17.375
Netto sparet kontanthjælp (korrigeret for statsrefusion)	3.500	5.000	9.000	9.570	9.570
Nettoudgift pr. person	2.292	3.687	2.583	4.909	7.805
Nettoudgift pr. arbejdstime	53	57	30	46	61

Nettoudgifter pr måned i alt ved 26 afsprittere	59.579	95.869	67.158	127.628	202.917
--	--------	--------	--------	---------	---------

## **Kompetencer**

Økonomiudvalget

## **Konsekvenser for andre udvalg**

Social & Arbejdsmarkedsudvalget og Børn & Familieudvalget

## **Indstilling**

Direktøren for Borger & Arbejdsmarked og Direktøren for Børn & Kultur indstiller til Økonomiudvalget:

1. at der ansættes afsprittere på kommunens skoler i et timetal, som passer til den enkelte skoles behov indtil juli 2021.
2. at udgifterne til løn overføres til jobcentrets aktiveringsbudget, som ligger under det ikke rammebelagte område.
3. at udgifterne opgøres som merudgifter i forbindelse med Covid-19.
4. at sagen sendes til orientering i Social & Arbejdsmarkedsudvalget og Børn & Familieudvalget.

## **Beslutning Økonomiudvalget den 22-02-2021**

Godkendt.

## Punkt 8: Orientering om likviditeten opgjort efter kassekreditreglen pr. 31. december 2020

17/10667

### Resumé

Af Budget- og Regnskabssystem for kommuner afsnit 7.3 fremgår det, at Byrådet hvert kvartal skal orienteres om likviditeten opgjort efter kassekreditreglen. Byrådet skal orienteres senest den 1. i måneden efter kvartalets udløb, og af tidsmæssige årsager foretages orienteringen til Byrådet via mail samt på EK-nettet under ”Forum for Byrådsmedlemmer”.

Byrådet bliver orienteret via mail og orienteringen til Byrådet bliver samtidigt et punkt på Økonomiudvalgets dagsorden.

Den gennemsnitlige likviditet er pr. 31. december 2020 på 1.061,3 mio. kr. Efter en periode med faldende likviditet er likviditeten igen stigende. Det forventes, at likviditeten igen vil falde i 2021, da der er budgetteret med et kasseforbrug.

### Sagsfremstilling

Byrådet skal kvartalsvis orienteres om kommunens likviditet opgjort efter kassekreditreglen. Kassekreditreglen foreskriver, at likviditeten skal være opgjort som de gennemsnitlige likvide aktiver (kontanter, indestående i bank og værdipapirer) over de seneste 365 kalenderdage, fratrukket eventuel kassekredit i samme periode.

Den gennemsnitlige likviditet for perioden 1. januar 2020 til 31. december 2020 er 1.061,3 mio. kr. Pr. 31. december 2019 var den gennemsnitlige likviditet 1.049,0 mio. kr., og likviditeten er dermed steget med 12,3 mio. kr. i løbet af det seneste år.

Nedenstående graf viser den konstaterede likviditet fra januar 2011 til september 2020, og den forventede gennemsnitlige likviditet frem til ultimo 2021.



Efter en kortere periode i 2019 med faldende likviditet, har likviditeten siden ligget på et stabil niveau på omkring 1.050 – 1.060 mio. kr.

I 2021 er der budgetteret med et kasseforbrug på 138,7 mio. kr. I forbindelse med regnskab 2020, overføres der uforbrugte drift- og anlægsbevillinger til 2021, med yderligere kasseforbrug til følge. I takt med at der forbruges af budgetbeløbet og de overførte beløb vil den gennemsnitlige likviditet falde. Af tabellen på forrige side fremgår det, at likviditeten forventes at falde allerede fra 1. kvartal 2021.

I budget 2021-24 indgår at kassebeholdningen ultimo 2024 vil være knap 10 mio. kr. og den gennemsnitlige likviditet efter kassekreditreglen vil være knap 400 mio. kr. Kommunens måltal om, at kassebeholdningen ikke må blive negativ og at den gennemsnitlige likviditet minimum skal være 400 mio. kr., er således efterlevet i det væsentligste.

## **Lovgrundlag, planer mv.**

Social- og Indenrigsministeriets Budget- og Regnskabssystem for kommuner.

## **Kompetencer**

Økonomiudvalg

## **Indstilling**

Kommunaldirektøren indstiller til Økonomiudvalget, at det tages til efterretning at Byrådet er orienteret om likviditeten opgjort efter kassekreditreglen pr. 31. december 2020.

## **Beslutning Økonomiudvalget den 22-02-2021**

Orientering givet.

# **Punkt 9: Hviding Sognearkiv - Anlægsbevilling til etablering af lokaler ved Kultur- og Aktivitetscentret Egebæk-Hviding**

20/24659

## **Resumé**

Der blev ved budgetlægningen for 2018-2021 afsat rådighedsbeløb på 300.000 kr. (udbetalt værdi) i tilskud til Hviding Sognearkiv til etablering af lokaler ved Kultur- og Aktivitetscentret i Egebæk-Hviding.

Når tilbygningen er etableret, vil Hviding Sognearkiv modtage et årligt huslejetilskud på 30.000 kr. fra tilskudspuljen til lokalarkiver.

Af flere årsager er byggeprojektet blevet skubbet til 2021. Nu er egenfinansieringen til byggeprojektet på plads og det samme er finansieringen af afledt drift. Denne sag handler derfor om frigivelse af det afsatte rådighedsbeløb, så byggeprojektet kan opstarte i 2021.

## **Sagsfremstilling**

I forbindelse med budgetforliget for budgettet i 2016 blev et spareforslag vedrørende salg af fritidsbygninger vedtaget. Beslutningen om salg blev meldt ud til foreningerne i de pågældende bygninger. En af disse bygninger var Egecentret, Ribevej 2A & 2B, hvor Hviding Sognearkiv havde til huse.

Allerede ved udmeldingen om et forestående salg begyndte Hviding Sognearkiv at tænke i alternativer i forhold til en ny placering af sognearkivet. I samarbejde med Kultur- og Aktivitetscentret Egebæk-Hviding har sognearkivet udarbejdet en plan for en tilbygning på 120 m<sup>2</sup> til centret.

Der blev ved budgetlægningen for 2018-2021 afsat rådighedsbeløb på 300.000 kr. (udbetalt værdi) i tilskud til etablering af Hviding Sognearkiv ved Kultur- & Aktivitetscentret Egebæk-Hviding. Rådighedsbeløbet er afsat under Kultur & Fritidsudvalget, politikområde Fritid. Kultur har gennem hele forløbet været involveret i sagen.

Det fremgår af ansøgningen, at sognearkivets placering ved Kultur- og Aktivitetscentret Egebæk-Hviding er den mest optimale placering, da sognearkivet kommer til at være midt i lokalsamfundet og sammen med andre kulturelle tilbud.

Tilbygningen ved Kultur- og Aktivitetscentret Egebæk-Hviding vil bestå af arkiv og arbejdsrum, som Hviding Sognearkiv har råderetten over. Der vil være egen indgang til dette. Derudover kommer et depotrum, som Kultur- og Aktivitetscentret har råderet over. Ydermere vil der være fælles gangarealer med udstillingsmuligheder.

På grund af forskellige udfordringer, herunder ansøgning om finansiering hos diverse fonde, er byggeprojektet blevet skubbet af flere omgange. Nu har Hviding Sognearkiv fået tilsagn fra relevante fondsansøgninger, så egenfinansieringen for byggeprojektet er dermed på plads.

Der ansøges derfor om, at rådighedsbeløbet frigives, så projektet kan gennemføres i 2021.

## **Vision 2025**

I Esbjerg Kommune tager vi initiativ til en kulturel opblomstring, som skaber glæde og stolthed i kommunen, og vi ønsker, at borgere, lokalråd, foreninger og det offentlige skal samarbejde om at styrke den lokale kultur i hele kommunen.

## Lovgrundlag, planer mv.

Kommunalfuldmagten.

## Økonomi

Budget og finansieringsplan for etablering af lokaler ser således ud:

Anlægsbudget	Inkl. moms	Procent af udgiften
Tilbygning	1.162.170	100%
Finansiering		
Nordea Fonden "Her bor vi"-pulje	752.170	65 %
Tilskud fra Esbjerg Kommune	300.000	26 %
Esbjerg Kommunes pulje til lokale projekter	100.000	8 %
Therkel Jørgens Legat	10.000	1 %

Der er afsat 300.000 kr. (udbetalt værdi) i Esbjerg Kommunes budget i 2021.

Jf. ovenstående budget og finansieringsplan udgør tilskuddet fra Esbjerg Kommune således 26 % af budgettet og kan derfor maksimalt udgøre 26 % af de konkrete udgifter, som er forbundet med projektet. Dvs. skulle projektet blive billigere, nedsættes tilskuddet tilsvarende, og skulle projektet omvendt blive dyrere, vil finansiering af overforbruget skulle ske af Hviding Sognearkiv.

Tilskuddet vil enten blive udbetalt forholdsmæssigt og løbende til Hviding Sognearkiv i takt med udgifternes opståen og efter modtagelse af regningsbilag, eller som et samlet beløb efter indsendt afsluttet projektregnskab.

Kultur- og Aktivitetscentret vil være bygherre på projektet og efterfølgende ejer af tilbygningen. Kultur- og Aktivitetscentret kan ikke afløfte moms, hvorfor Esbjerg Kommune kan afløfte tilskudsmoms. Tilskuddet på 300.000 kr. (udbetalt værdi) svarer således til en budgetværdi på 249.000 kr. ekskl. tilskudsmoms. Det afsatte rådighedsbeløb er dermed for højt, hvorfor det overskydende beløb på 51.000 kr. afleveres til kommunekassen.

Projektet har afledte driftskonsekvenser for Esbjerg Kommune i form af et årligt huslejetilskud på 30.000 kr. til Hviding Sognearkiv fra den dato, arkivet flytter ind i det nye lokale i Kultur- og Aktivitetscentret. Beløbet finansieres via tilskudspuljen til lokalarkiver.

## Kompetencer

Kultur & Fritidsudvalg > Økonomiudvalg > Byråd

## Høring

## **Indstilling**

Direktøren for Fritid, Sundhed & Omsorg indstiller, at det indstilles til Byrådet, at

1. af det afsatte rådighedsbeløb under Kultur & Fritidsudvalget på 300.000 kr. i 2021 afsat til Hviding Sognearkivs etablering af lokaler ved Kultur- og Aktivitetscentret Egebæk-Hviding, afleveres 51.000 kr. til kommunekassen, jf. sagen.
2. der meddeles samtidig anlægsbevilling på 249.000 kr. (budgetværdi) finansieret af det til formålet korrigerede rådighedsbeløb, hvorefter foreningen kan få udbetalt anlægstilskud på op til max. 300.000 kr. i udbetalt værdi.

## **Beslutning Kultur & Fritidsudvalg den 02-02-2021**

Godkendt.

## **Beslutning Økonomiudvalget den 22-02-2021**

Godkendt.

# Punkt 10: Kommuneplanændring nr 2020.53 og lokalplan 01-010-0029 Torvegade 6 i Esbjerg

20/4188

## Resumé

Forslag til kommuneplanændring, lokalplan og miljørapportforslag for ny bebyggelse på Torvegade 6 i Esbjerg, har været i offentlig høring i 10 uger. I den forbindelse er der modtaget 50 bemærkninger og indsigelser.

Planforslagene åbner for at etablere højt byggeri på 12 etager med lejligheder og publikumsorienterede funktioner som fx butik eller erhverv i de nederste etager. Byggeriet i området kan være op til 44,5 meter højt og med en bebyggelsesprocent på 790.

Planforslagene fremlægges med henblik på endelig vedtagelse.



## Sagsfremstilling

Med planerne er der mulighed for at etablere byggeri, der er op til 44,5 meter højt og med bebyggelsesprocent op til 790 %. Lokalplanens byggefelter sikrer, at den højeste del af byggeriet markerer sig mod gadehjørnet, hvilket ses andre steder i byen. Lokalplanen sikrer desuden, at byggeriet fremstår som et slankt tårn ved at fastlægge nærmere højder for de enkelte bygningsdele på ejendommen.

Miljørapporten belyser påvirkning inden for emnerne kulturmiljø, visuelle konsekvenser, vindforhold og skyggeforhold. Rapporten beskriver flere tiltag, der kan mindske miljøpåvirkningen. Fx er der i lokalplanen sat krav om, at der skal etableres en port mellem Torvegade 4 og 6, da dette kan mindske vindpåvirkningen omkring bygningens sydside.

I forbindelse med offentlighedsperioden har kommunen afholdt to offentlige digitale informationsmøder med mulighed for at stille spørgsmål til planforslagene.

I høringsperioden har kommunen modtaget 50 bemærkninger og indsigelser. Enkelte indsigelser har karakter af underskriftsindsamlinger. Indsigelserne er vedlagt som bilag til sagen.

Bemærkningerne vedrører hovedsageligt følgende emner:

- Byggeriets højde
- Byggeriets påvirkning af by- og kulturmiljø
- Synlighed i bybilledet, fx ændring for Musikhuset og Vandtårnet
- Placering af parkeringspladser
- Relation til øvrig planlægning, herunder arkitekturstrategi og planstrategi
- Betydning for aktivitet og liv i bymidten
- Lokalplanbestemmelsernes omfang og detaljering
- Forslag om helhedsplan forud for projekt

Bemærkningerne indeholder samlet set mange holdningsmæssige tilkendegivelser om projektet, dets højde og byggeriets indpasning i byen. Der er både tilkendegivelser for og mod projektet. Flere bemærkninger bakker desuden op om synspunkter, der i løbet af planprocessen har været anført i debatindlæg og avisartikler.

På baggrund af høringen foreslås følgende ændringer:

- Tilføjelse til lokalplanens redegørelse om planens relation til kommunens gældende arkitekturstrategi,
- Lokalplanens § 11.7 udtages fordi der ikke er hjemmel til at håndhæve bestemmelsen,
- Tilføjelse til lokalplanens redegørelse om lokalplanens forhold til produktionserhverv på baggrund af et ønske fra Erhvervsstyrelsen.

## **Lovgrundlag, planer mv.**

Lov om planlægning samt lov om miljøvurdering af planer og programmer.

## **Kompetencer**

Plan & Miljøudvalget > Økonomiudvalget > Byrådet

## **Planmæssige konsekvenser**

Der er en gældende lokalplan i området. Den aflyses ved endelig vedtagelse af lokalplan 01-010-0029.

## **Høring**

Planforslagene har været offentliggjort i 10 uger.

## **Indstilling**

Direktøren for Teknik & Miljø indstiller, at det indstilles til Byrådet, at forslag til kommuneplanændring, lokalplan og tilhørende miljørapport vedtages endeligt, med de ændringer, der fremgår af sagsfremstillingen.

## **Beslutning Plan & Miljøudvalg den 01-02-2021**

Udvalget er enige om at sagens indstilling ikke kan følges.

F og A stillede herefter følgende forslag:

”Sagen sendes tilbage til forvaltningen med forslag om, at der udarbejdes udkast til helhedsplan for hele midtbyen. Forinden inddrages eksterne parter som f.eks. byfonden og byforum, Esbjerg”.

Imod stemte T og V, i alt 4

For stemte F og A, i alt 3.

Forslaget faldt.

T og V stillede herefter følgende forslag:

”På baggrund af høringsprocessen, sendes sagen tilbage til forvaltningen med henblik på, at forvaltningen går i dialog med bygherre om udarbejdelse af et ændret plangrundlag, der giver mulighed for byggeri i max. 8 etager”.

Imod stemte F og A, i alt 3

For stemte T og v i alt 4.

Forslaget godkendt.

F og A begærede herpå sagen i byrådet.

## **Beslutning Økonomiudvalget den 22-02-2021**

Sagen oversendes til Byrådet.

### **Bilag**

Lp 01-010-0029 kladde til forslag

MV rapport udkast

Notat om informationsmøde 12jan2021

Notat om informationsmøde 15dec2020

Kommuneplanændring 2020.53 Vedtagelse

Sammenfattende redegørelse

Bemærkninger i offentlighedsperioden

Behandling af bemærkninger i offentlighedsperioden

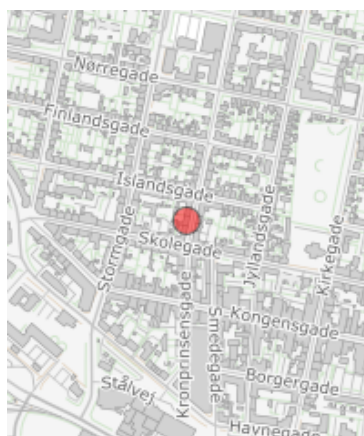
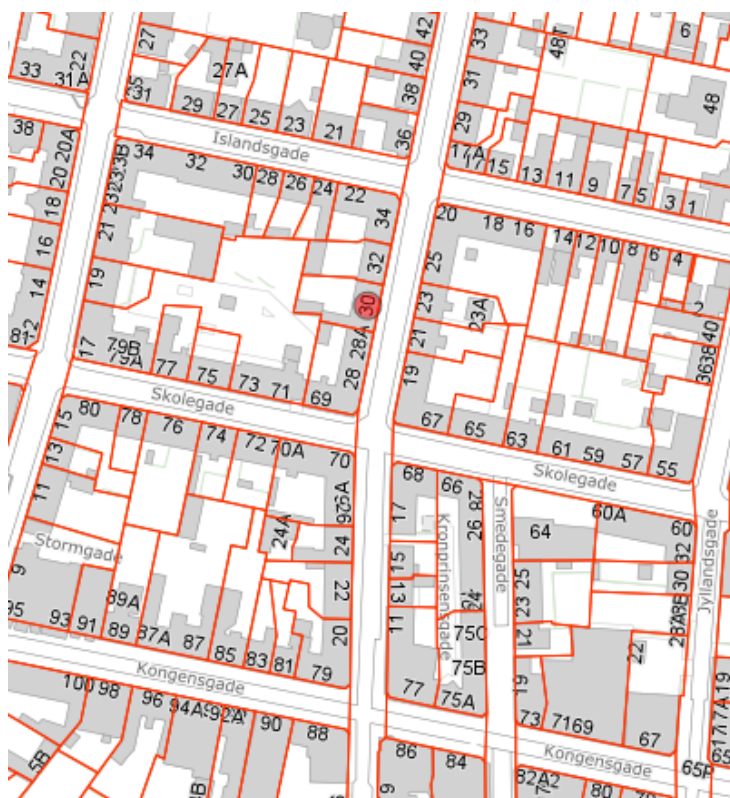
# Punkt 11: Lovliggørelse af altaner

20/20999

## Resumé

Ejeren af ejendommen Kronprinsensgade 30, 6700 Esbjerg søger i forbindelse med salg af ejendommen om lovliggørelse af 2 altaner.

Ejendommen ligger inden for lokalplan nr. 204\_1 og kræver derved, udover en byggetilladelse, en facadetilladelse ved udvendige ændringer.



Sagsid: 20/20999

Kronprinsensgade 30

6700 Esbjerg

## Sagsfremstilling

Olav Kristensen, Rådgivende Ingeniørfirma, søger på vegne af ejendomsejer, Lars Holm, om lovliggørelse af 2 eksisterende altaner på ejendommen Kronprinsensgade 30, 6700 Esbjerg. På ejendommen er opført en etageboligbebyggelse i 2 etager med udnyttet tage. Bebyggelsen, som indeholder et erhvervslejemål samt 4 beboelseslejemål, er opført i år 1896, og er registreret med en bevaringsværdi 7.

De 2 altaner, der ud fra ældre luftfotos er vurderet til at være etableret i år 2015, er opført uden byggetilladelse. Altanerne er placeret på bygningens gårdfacade, og har en længde på 2,5 m samt en dybde på 1,6 m. Altanerne er opført i stål, og opstillet på firkantede søjler. Tegningerne er vedlagt som bilag.

Ejendommen ligger indenfor den bevarende lokalplan for Esbjerg indre by, 204\_1. Lokalplanen har til hovedformål at fastholde og forbedre det eksisterende fysiske miljø arkitektonisk. I lokalplanens § 3.1 er det fastsat, at bebyggelsen ikke må nedrives, ombygges eller på anden måde ændres uden byrådets tilladelse i hvert enkelt tilfælde.

Til lokalplanen er udarbejdet en vejledning, hvori der er fastsat nogle retningslinjer. På vejledningens side 12 er det beskrevet, at nye altaner normalt skal etableres mod gårdfacaden, og tilpasses bygningen og omgivelserne.

Der er i Teknik & Miljø ved at blive udarbejdet en Altanvejledning. Altanvejledningen skal beskrive de retningslinjer, vi indtil nu har fulgt i forbindelse med facadetilladelser til altaner. Vejledningen er blevet forelagt Plan & Miljøudvalget i september 2019. I Altanvejledningens punkt 3.4, omhandlende altaners konstruktive princip, er beskrevet følgende: Nye altaner må ikke sløre bygningens oprindelige geometri eller være meget visuelt dominerende på facaden. Derfor skal deres konstruktive princip være så enkelt og klart som muligt. Altanerne skal helst være selv bærende og indspændte i mur eller etagedæk. Hvis der er behov for synlige bæringer, må disse ikke overskride værnets højde eller bredde. Altaner båret af søjler vurderes at være for dominerende på facaden, og tillades derfor ikke.

Teknik & Miljø vurderer, at en godkendelse af altanernes nuværende udformning ikke er i overensstemmelse med lokalplanens formål om at fastholde og forbedre det eksisterende fysiske miljø arkitektonisk.

Hvis man tager udgangspunkt i vejledningen til lokalplanen, skal nye altaner tilpasses bygningen samt bygningens omgivelserne.

Da altanerne er placeret på bygningens gårdfacade er bygningens omgivelser, i dette tilfælde, vurderet til at udgøre karreen. Der er ikke tidligere i karreen meddelt tilladelse til at etablere altaner på søjler, og derudover er størstedelen af bygningerne opført helt uden altaner. En godkendelse af altaner på søjler kan derfor være præcedensdannende i karreen og for resten af lokalplanområdet.

Udover en undersøgelse af bygningens omgivelser er der lavet en arkitektonisk vurdering af bygningen. Det er vurderet, at der på bygningens gårdfacade kan etableres altaner, hvis disse ikke fremtræder visuelt dominerende samt tilpasses til facadens udtryk. Grundet altanernes søjler vurderes de ulovlige altaner dog til at være visuelt dominerende på facaden, og kan derfor ikke godkendes. Derudover tillader Teknik & Miljø normalt ikke altaner med en dybde på mere end 1,5 m for at sikre et optimalt dagslysforhold i lejlighederne. Det er dog endnu ikke undersøgt, om dagslysforholdene i de underliggende lejligheder kan overholdes.

I forbindelse med sagsbehandlingen er der af ansøger blevet indsendt billeder af altaner på søjler, som er opført andre steder i byen. Der er dog ikke indsendt adresser på de forskellige ejendomme, og det har derfor ikke været muligt at undersøge, om der er meddelt tilladelse til disse altaner, og hvad omstændighederne i eventuelle sager har været. Billederne viser dog et meget fint billede af, at altaner på søjler sjældent bidrager til arkitektonisk kvalitet.

## **Lovgrundlag, planer mv.**

Bygningsreglementet 2018

Lokalplan nr. 204-1

Kommuneplan 2018 rammeområde 01-010-060

## **Kompetencer**

Plan & Miljøudvalget > Økonomiudvalget > Byrådet

## **Indstilling**

Direktøren for Teknik & Miljø indstiller, at det indstilles til Byrådet, at der meddeles afslag til lovliggørelse af altanerne placeret på søjler.

## **Beslutning Plan & Miljøudvalg den 15-12-2020**

Udsættes til næste udvalgs møde.

### **Forvaltningen oplyser**

I forbindelse med lovliggørelsessagen omhandlende altaner på Kronprinsensgade 30 er bygherre blevet bedt om at oplyse adresserne på de billeder, han har indsendt af andre altaner på søjler i Esbjerg midtby, som også reguleres af lokalplan 204\_1. Det har dog ikke været muligt for bygherre at finde frem til, hvor de først sendte billeder var fra, og han har derfor indsendt en ny række billeder med tilhørende adresser. Byggesagerne på hver adresse er blevet gennemgået, og der er vedhæftet en oversigt over forholdene i de enkelte sager.

Det er vurderet, at de oplyste adresser ikke ligger inden for, hvad der tidligere er blevet beskrevet som nærområdet til Kronprinsensgade 30. Sagerne på de enkelte adresser giver dog et billede af, hvordan praksis har været i lokalplanområdet, som strækker sig over en stor del af Esbjerg midtby.

Ud fra undersøgelserne kan det konkluderes, at der tilsyneladende findes en del altaner inden for lokalplanområdet, hvor disse er etableret med søjler, og hvor der ikke er givet tilladelse til dette.

Derudover ses det, at der er meddelt tilladelse til at understøtte eksisterende altaner, inden den bevarende lokalplan trådte i kraft i 1987. Det er umiddelbart vurderet, at de medsendte sager ikke i sin helhed kan sidestilles med den konkrete sag.

Ved en gennemgang af sagerne, og ved at se på karréen, hvor den konkrete sag stammer fra, vurderes det, at der potentielt vil være et betydeligt antal altaner i Esbjerg midtby, som enten er opført helt uden tilladelse eller er opført med en tilladelse, som ikke omfatter understøtning ved søjler. Det er dog Teknik & Miljø's umiddelbare vurdering, at det ville være muligt inden for lokalplanen at dispensere til opsætning af altaner.

Med den kommende altanvejledning vil der være et nyt administrationsgrundlag, der kan danne grundlag for en ny praksis.

På den baggrund foreslår Teknik & Miljø, at løsningen for håndteringen af disse altansager og eventuelle lignende sager forud for det nye administrationsgrundlag kan lovliggøres. Heri indgår også en betragtning omkring værdispild og ressourceforbrug.

Altaner, der opføres efterfølgende, skal håndhæves efter den nye vejledning, som ikke umiddelbart tillader altaner med søjler.

Når der ønskes opsat nye altaner til erstatning for de allerede eksisterende altaner, der er understøttet med søjler, så skal disse udskiftes med andre typer af altaner.

Dette foreslås indskrevet i den kommende vejledning for altaner.

### **Indstilling**

Direktøren for Teknik & Miljø indstiller, at det indstilles til Byrådet, at der meddeles lovliggørende tilladelse til de ansøgte altaner på søjler.

## **Beslutning Plan & Miljøudvalg den 01-02-2021**

Godkendt.

Udvalget anmoder om en ny sag, hvor de nuværende retningslinier for eksisterende altaner drøftes.

## **Beslutning Økonomiudvalget den 22-02-2021**

Godkendt.

### **Bilag**

Billeder af altaner

Tegningsmateriale

Andre altaner på søjler

Oversigt over tidligere altansager.pdf

Byggetilladelse - Jyllandsgade 45-49, 6700 Esbjerg.pdf

Byggetilladelse - Kronprinsensgade 55-59, 6700 Esbjerg.pdf

# Punkt 12: Tomgangsregulativ for Esbjerg Kommune

21/2482

## Resumé

Esbjerg Byråd har ønsket, at der skal vedtages et Tomgangsregulativ i Esbjerg Kommune for at begrænse luftforurening, støj og lugtgener.

## Sagsfremstilling

Regulativet skal gælde inden for Esbjerg Kommunes samlede geografiske område. Tomgangsdrift defineres som nødvendig tomgang eller max. 1 minuts tomgang.

Regulativets formål er at begrænse motordrevne køretøjers tomgangsdrift, da tomgangsdrift kan give anledning til luftforurening, støj og lugtgener. Ved tomgang forbrændes brændstoffet ikke fuldstændigt, og det betyder øget luftforurening. Derfor forurener en bil i tomgang mere end en bil, der kører.

Udslippet af skadelige stoffer fra biler i tomgang er reguleret via de fælles europæiske normer for luftforurening fra biler (euronormerne). Euronormerne er blevet skærpet væsentligt over de seneste 15 år, hvilket samlet set har ført til en reduktion på over 90 % i udslippet af svovl og kvælstofoxider fra nye biler.

Miljøstyrelsen vurderer, at de miljømæssige skader fra biler, der holder med motoren i tomgang, er væsentlig mindre i dag end i 1982, hvor tomgangsreglerne blev indført. Dog er der fortsat tale om en lokal forureningskilde.

Det er kommunerne, som er ansvarlige for regler for tomgang, fordi eventuelle gener normalt vil optræde lokalt i byområder. Det er derfor den enkelte kommune, der bestemmer, om der er brug for regler om tomgang i lokalområdet. En stor del af de danske kommuner har allerede indført regler om tomgang.

Håndhævelse af bestemmelserne i regulativet varetages af Politiet, og kan straffes med bøde. Ifølge Miljøstyrelsen er det dog imidlertid svært i praksis at kontrollere, om reglerne overholdes. For at opfordre bilejerne til at slukke motoren har Miljøstyrelsen, kommunerne og FDM ved flere lejligheder gennemført kampagner.

## Lovgrundlag, planer mv.

§18 i Miljøaktivitetsbekendtgørelsen  
(Bekendtgørelse om miljøregulering af visse aktiviteter, BEK nr. 844 af 23/06/2017)

## Kompetencer

Plan & Miljøudvalget > Økonomiudvalget > Byrådet.

## Høring

Bemærkninger fra Esbjerg Politi er indarbejdet i Tomgangsregulativet.

## Indstilling

Direktøren for Teknik & Miljø indstiller, at det indstilles til Byrådet, at Tomgangsregulativ for Esbjerg Kommune vedtages.

## Beslutning Plan & Miljøudvalg den 01-02-2021

Godkendt.

## **Beslutning Økonomiudvalget den 22-02-2021**

Sagen sendes retur til Plan & Miljøudvalget.

### **Bilag**

Forslag, Tomgangsregulativ for Esbjerg Kommune

## Punkt 13: Arealhvervelse til cykelstier

19/17121

### Resumé

Der er i perioden 2021-22 afsat samlet set 25.634.800 kr. til etablering af cykelstier i Esbjerg Kommune.

Teknik & Byggeudvalget besluttede den 18. september 2020, at der arbejdes videre med detailprojekteringen for de af Teknik & Miljø foreslåede cykelstistrækninger langs Rosen Alle, Spangsbjerg Kirkevej/Parkvej og Gabelsvej.

### Sagsfremstilling

For at gennemføre projekterne er det nødvendigt med arealerhvervelse.

Bemærkninger, som omhandler den enkelte ejendom, vil blive vurderet i forbindelse med ekspropriationsprocessen, som indeholder både en høring samt en åstedsforretning med besigtigelse af hver enkelt ejendom

Rosen Alle, Ribe

Etablering af cykelstier på Rosen Alle og Nørremarksvej fra Rundkørslen til Seminarievej.

Der vil forekomme arealerhvervelse af de tilgrænsende grundejere langs strækningen. I projektet på Rosen Alle er der tale om et større antal grundejere, hvorfor det ikke oplistes her.

Arealhvervelsen vil foregå ved ekspropriation.



Spangsbjerg Kirkevej og Parkvej, Esbjerg

Stianlægget etableres fra Stormgade til Eriksensvej.

Ved etableringen af stianlægget skal der sikres oversigt ved Niels Bohrs Vej, hvorfor det vil være nødvendigt at pålægge oversigtsdeklarationer.

Fra matr. nr. 1dp Spangsbjerg, Esbjerg Jorder (privat ejet), er det nødvendigt at pålægge en oversigtsdeklaration på 14 m<sup>2</sup>.

Fra matr. nr. 1dq Spangsbjerg, Esbjerg Jorder (privat ejet), er det nødvendigt at pålægge en oversigtsdeklaration på 9 m<sup>2</sup>.

Fra matr. nr. 1dx Spangsbjerg, Esbjerg Jorder (privat ejet), er det nødvendigt at pålægge en oversigtsdeklaration på 59 m<sup>2</sup>.

Der vil blive forsøgt indgået frivillige aftaler med de private grundejere, men det kan ikke udelukkes, at det kan blive nødvendigt med ekspropriation.



Gabelsvej. Bramming

Etablering af enkeltrettet cykelstier på strækningen fra rundkørslen ved Grønningen og Gabelsparken til Idræts Alle.

Fra matr. nr. 2cu Bramming Hgd, Bramming (privat ejet), er det nødvendigt at erhverve 55 m<sup>2</sup> til selve projektet samt ved deklARATION til fri oversigt på 43 m<sup>2</sup>.

Fra matr. nr. 2bl Brammoing Hgd, Bramming (privat ejet), er det nødvendig at pålægge en oversigtsdeklaration på 4 m<sup>2</sup>.

Fra matr. nr. 11z Tømmerby By, Bramming (privat ejet), er det nødvendig at pålægge en oversigtsdeklaration på 12 m<sup>2</sup>.

Fra matr. nr. 11y Tømmerby By, Bramming (privat ejet), er det nødvendig at pålægge en oversigtsdeklaration på 13 m<sup>2</sup>.

Fra matr. nr. 2ar Bramming Hgd, Bramming (Kommunalt ejet), er det nødvendig at pålægge en oversigtsdeklaration på 60 m<sup>2</sup>.

Fra matr. nr. 2alh Bramming Hgd, Bramming (kommunalt ejet), er det nødvendigt at erhverve 125 m<sup>2</sup> til projektet samt ved deklaration til fri oversigt på 8 m<sup>2</sup>.

Fra matr. nr. 2mm Bramming Hgd, Bramming (kommunalt ejet), er det nødvendigt at erhverve 95 m<sup>2</sup> til projektet samt ved deklaration til fri oversigt på 41 m<sup>2</sup>

Der vil blive forsøgt indgået frivillige aftaler med de private grundejere, men det kan ikke udelukkes, at det kan blive nødvendigt med ekspropriation.



## **Vision 2025**

Jf. Esbjerg Kommunes Vision om Velfærd og Vækst bidrager cykelstierne til emner som "Energi i hverdagslivet", der bl.a. handler om infrastruktur og attraktive fritidstilbud, "Livskvalitet og sundhed", som omhandler fysisk og mental sundhed.

## **Lovgrundlag, planer mv.**

Vejloven samt gældende vejregler.

## **Økonomi**

Udgifter til arealerhvervelse, afholdes under afsatte midler til projekterne.

## **Kompetencer**

Teknik & Byggeudvalget > Økonomiudvalget > Byrådet

## **Indstilling**

Direktøren for Teknik & Miljø indstiller, at det indstilles til byrådet, at

1. der søges indgået frivillige aftaler med ejerne om afståelse af et samlet areal på 275 m<sup>2</sup> fra matr.nr. 2mm Bramming Hgd, Bramming, 2alh Bramming Hgd, Bramming, 2cu Bramming Hgd, Bramming på ekspropriationslignende vilkår.
2. der søges indgået frivillige aftaler med ejerne om oversigtsdeklarationer af et samlet areal på 263 m<sup>2</sup> fra matr.nr. 1dp Spangsbjerg, Esbjerg Jorder, 1dq Spangsbjerg, Esbjerg Jorder, 1dx Spangsbjerg, Esbjerg Jorder, 2mm Bramming Hgd, Bramming, 2alh Bramming Hgd, Bramming, 2cu Bramming Hgd, Bramming, 2ar Bramming Hgd, Bramming, 2bl Bramming Hgd, Bramming, 11z Tømmerby By, Bramming, 11y Tømmerby By, Bramming, på ekspropriationslignende vilkår.

3. der igangsættes en ekspropriation af arealerne efter Vejlovens kap. 10 i mangel af frivillige aftaler.

4. Mussa Utto og Henning Ravn udpeges til at deltage i åstedsforretningen, hvis der bliver tale om ekspropriation.

### **Beslutning Teknik & Byggeudvalg den 05-02-2021**

Godkendt.

### **Beslutning Økonomiudvalget den 22-02-2021**

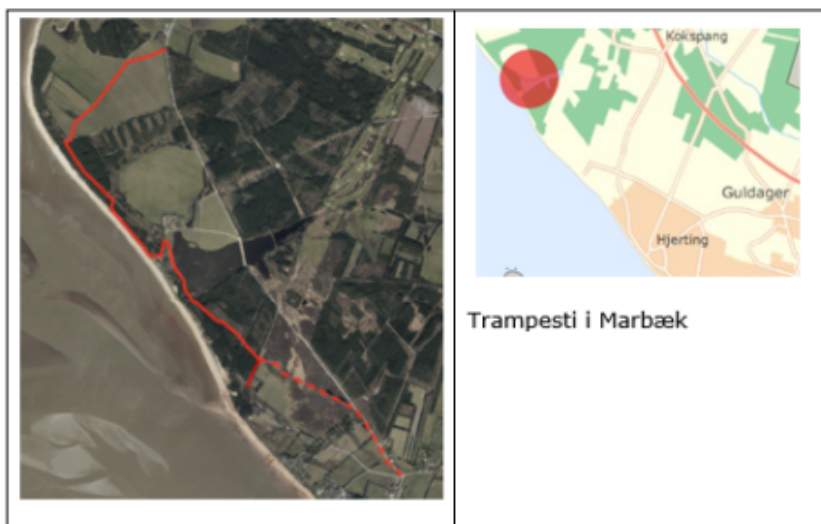
Godkendt.

## Punkt 14: Etablering af trampesti i Marbæk

20/23196

### Resumé

I forbindelse med vedtagelsen af budgettet for 2021-2024 blev der afsat 300.000 kr. i 2021 til etablering af en trampesti i Marbæk.



### Sagsfremstilling

Forslag 1:

Den nye trampesti kan med fordel sammentænkes med Vestkystruten, som ønskes omlagt, så den går igennem Marbækområdet. Midlerne til trampestien kan således bruges på at etablere en trampesti på strækningen, samtidig med at arbejdet med at føre Vestkystruten igennem Marbæk kan påbegyndes.

Sti-traceet starter ved Troldhøj, hvorfra det fører op igennem skoven til den eksisterende vej: Vandskellet. Vandskellet er en grusvej uden biltrafik, og gående kan derfor uforstyrret fortsætte ad vejen helt frem til Marbæksørne. Her fortsætter sti-traceet på toppen ad det nederste sødige, frem til Marbækgårdsvej og videre ud til stranden. Stien fortsætter af den nordlige del af havdiget, hvorefter stien lægges ad et nyt trace langs med Ormegravervej op til Nordre skelvej.

Herfra fortsætter stien til Myrthuegård via en markvej.

Hvis Vestkystruten senere føres ind via den stiplede linje, kan brugeren således både opleve Sjelborghede, udsigt til Ho bugt, Marbæksørne, strand, skov, Varde Å og de højtliggende enge ved Myrthuegård på sin tur gennem Marbæk.



Fig. 1

På kortet herunder er stien markeret med tre farver.

De grønne strækninger er befæstede strækninger, som ikke kræver yderligere renovering.

De gule strækninger kræver kun mindre udbedringer, så som fritrumsbeskæring, græsslåning eller afretning med en vejhøvl.

På de røde strækninger vil der udover fritrumsbeskæring blive fældet træer de steder, hvor der ikke har været en sti før, og enkelte steder blive pålagt grus, hvor det er krævet, for at sikre et rimeligt jævnt underlag. Trampestien vil efter etablering være en jævn græssti i ca. 2 meters brede på dele af strækningen og en jævn grusvej på resten. Ud over de eksisterende grusveje forventes der, med denne løsning, også at kunne pålægges grus på en mindre del af den del, som er græs i dag, inden for den givne økonomi.



Fig. 2

Forslag 1 svarer bedst til det politiske ønske om en sti parallelt med Marbækgårdsvej og Ormegravervej.

Forslag 2:

Alternativt kan stiens føres af den eksisterende Kyst til Kyst sti som markeret på kortet herunder. Stien vil i så fald starte ved parkeringspladsen tættest på Troldhøj. Parkeringspladsen ligger ud til vandet og har herfra direkte adgang til Kyst til

### Kyst stien.

Det anbefales, at den nye trampesti er sammenfaldende med Kyst til Kyst stien helt op til Nordre skelvej, hvor stien føres via en markvej til Myrthuegård.



Fig. 3

På kortet herunder er stien markeret med tre farver.

Den grønne del er en strækning, som ikke kræver ændringer for at kunne indgå i den nye trampesti.

De gule strækninger kræver kun mindre udbedringer så som fritrumsbeskæring og græsslåning.

På de røde strækninger vil der, udover fritrumsbeskæring, også blive fældet træer på de strækninger som flyttes og pålagt grus, hvor det er krævet, for at sikre et rimeligt jævnt underlag. Trampestien vil efter etablering være en jævn græssti i ca. 2 meters brede. Enkelte strækninger vil være grusbelagt.

Stien kan ikke umiddelbart bruges i forbindelse med Vestkyststruten, da det vil være væsentligt dyrere at konvertere denne strækning til en cykelsti.



Fig. 4

## **Økonomi**

Der søges om frigivelse af anlægsbevilling på 300.000 kr. i 2021. Bevillingen finansieres af det til formålet afsatte rådighedsbeløb.

## **Kompetencer**

Teknik & Byggeudvalget > Økonomiudvalget > Byrådet

## **Indstilling**

Direktøren for Teknik & Miljø indstiller, at det indstilles til byrådet, at der meddeles en anlægsbevilling på 300.000 kr., finansieret af det i budget 2021 afsatte rådighedsbeløb, til udførelse af forslag 1.

## **Beslutning Teknik & Byggeudvalg den 15-01-2021**

Udsat.

## **Forvaltningen oplyser**

Forvaltningen har arbejdet videre med trampestien og lavet nogle justeringer af de foreslåede sti-traceer. I bilaget findes kort og beskrivelser af de to forslag, kaldet A og B.

## **Ny indstilling**

Direktøren for Teknik & Miljø indstiller, at det indstilles til byrådet, at der meddeles en anlægsbevilling på 300.000 kr., finansieret af det i budget 2021 afsatte rådighedsbeløb, til udførelse af forslag A.

## **Beslutning Teknik & Byggeudvalg den 05-02-2021**

Godkendt.

## **Beslutning Økonomiudvalget den 22-02-2021**

Godkendt.

F og C tog forbehold.

## **Bilag**

Nyt notat Etablering af trampesti i Marbæk

# Punkt 15: Forplads til Jerne nærbanestation - Anlægsbevilling

19/1092

## Resumé

Folketinget besluttede i et trafikforlig den 12. juni 2014 at etablere en ny nærbanestation i Jerne. Banedanmark igangsatte, efter nogen forsinkelse, anlægsarbejdet 12. juni 2020 og åbning af den nye station skete den 13. december 2020.

Esbjerg Kommune har på byrådsmødet den 18. marts 2019 besluttet, at der ønskes etableret en ny forplads med bl.a. cykelparkering og "kys & kø" ved Præstebakken med direkte forbindelse til den nye nærbanestation samt ny buslomme i Skolebakken.

Arealet, hvorpå forpladsen skal etableres, er erhvervet af Esbjerg Kommune fra Boligselskabet 32, og den daværende bygning er ryddet fra grunden.



## Sagsfremstilling

I tilknytning til nærbanestationen skal der etableres en stationsforplads med cykelparkering, busholdeplads samt korttidsparkering for biler, der skal hente og bringe togpassagerer.

Arealet, hvorpå forpladsen skal etableres, blev anvendt af Banedanmark til byggeplads i forbindelse med etablering af nærbanestationen. Anlæggelse af forpladsen kan påbegyndes, når arealet igen er afleveret af Banedanmark til Esbjerg Kommune forventeligt februar 2021.

Der er af Esbjerg Kommunes rådgivere udarbejdet et udbudsprojekt på en ny forplads. I forbindelse med dette projekt er der også set på trafikafviklingen i Skolebakken mellem Præstebakken og Mellemvangs Alle, hvor mange cyklister forventes at skulle færdes til og fra nærbanestation og forpladsen. Her er der udarbejdet et projekt med hastighedsdæmpende foranstaltninger og etablering af 30 km zone, som også ønskes etableret sammen med ny forplads.

## Vision 2025

### Byudvikling og flere borgere

Vi vil styrke vores allerede sammenhængende og effektive infrastruktur, og gennem vores planlægning påvirker vi investorer til både at bygge attraktive boliger med høj arkitektonisk værdi og til at sikre billige lejemål, så alle kan være med. Det stigende behov for ældreboliger skal dækkes, og både i større og mindre byer vil vi skabe grønne områder. For at få flere borgere skal vi være gode til at tiltrække og tage godt imod danske og internationale tilflyttere, men vi skal især sørge for at flere bliver boende, og det gør de kun, hvis hverdagen fungerer.

Desuden er Jerne nærbanestation med ny forplads med til at skabe bedre transportforbindelser til Esbjergs Uddannelsesinstitutioner og dermed bedre forholdene for de studerende og deres muligheder i Esbjerg som uddannelses by.

## **Lovgrundlag, planer mv.**

Området er i Kommuneplanen 2018-2030 udlagt til tekniske anlæg (rammedel 01-060-201 og 01-080-171)

## **Økonomi**

Ved vedtagelse af budget 2016-2019 blev der afsat i alt 6,5 mio. kr. til etablering af forplads Jerne Nærbanestation, heraf 1,5 mio. kr. til arealerhvervelse. Rådighedsbeløbene var fordelt med 2,5 mio. kr. i 2016 og 4,0 mio. kr. i 2017.

Grundet de usikkerheder, der har været med Banedanmarks tidsplaner, har forpladsen ikke kunnet planlægges igangsat i 2020.

Der er den 18. marts 2019 frigivet en projekteringsbevilling på 2,5 mio. kr.

Efter afholdt licitation den 15. januar 2021 foreligger anlægsudgiften, og det viser sig, at projektet ikke kan holdes inden for den afsatte økonomi. Forvaltningen skal derfor rejse sagen politisk med henblik på enten en reducere af projektet eller afsættelse af yderligere midler.

Det dengang afsatte rådighedsbeløb var baseret på nu ca. 5 år gamle kalkulationer. Der har således været en prisudvikling i perioden.

Grundkøb med nedrivning af bygninger, erstatninger, projektledelse, samt projektering ved eksterne rådgivere har kostet 3,4 mio. kr. Heraf udgør arealerhvervelsen ca. 2,0 mio. kr. altså en merudgift på 0,5 mio. kr. i forhold til det afsatte budget på 1,5 mio. kr.

Efter afholdt licitation udgør anlægsudgiften 4,05 mio. kr. Udgiften er incl. hastighedsdæmpning på Skolebakken omkring nærbanestationen, tilsyn, byggeledelse, projektledelse og projektopfølgning.

De samlede udgifter til etablering af ny forplads mm. beløber sig herefter til 7,45 mio. kr.

De samlede udgifter på 7,45 mio. kr. overstiger det afsatte rådighedsbeløb på kr. 6,5 mio. kr. med 0,95 mio. kr.

Der søges derfor om afsættelse af yderligere rådighedsbeløb i 2021 på 0,95 mio. kr.

På politikområdet Veje & Grønne områder forventes det, at der i forbindelse med regnskabsafslutning for 2020 tilgår likvide midler ca. 4,5 mio. kr. for afsluttede anlægssager, samt besparelse på 2,0 mio. kr. vedr. elevator ved Gjesingstation.

Ved regnskabsafslutningen tilgår besparelsen vedr. elevator ved Gjesingstation likvide midler.

På den baggrund foreslås afsættelse af rådighedsbeløbet finansieret af likvide midler i 2021.

Der søges om frigivelse af anlægsbevilling på 4,95 mio. kr. finansieret af det til formålet afsatte rådighedsbeløb.

## **Kompetencer**

Teknik & Byggeudvalget > Økonomiudvalget > Byrådet

## **Vurdering herunder alternativer**

Banedanmarks anlæg af Jerne station vil være et stort forbedringstiltag for den kollektive trafik. Stationen vil udgøre et meget vigtigt bidrag til realisering af Esbjerg nærbane.

Som en del af beslutningsgrundlaget for etablering af en nærbanestation i Jerne blev der i Trafik- og Byggestyrelsens rapport fra 2014, regnet med 550 passager pr. hverdag til og fra den nye station. 20 % af disse blev vurderet at være nye kollektive rejser.

Ved at anlægge den kommunalt finansierede stationsforplads med gode faciliteter for cyklister, korttidsparkering og busforbindelser skabes optimale forhold for, at mange rejsende vil benytte stationen. At sikre gode forhold for kombinationsrejsende er et væsentligt element i Trafik- og mobilitetsplanen.

Ved at etablere en hastighedsdæmpende 30 km zone mellem Præstebakken og Mellemvangs Alle skabes der bedre og sikre krydsningsforhold af Skolebakken for gående og cyklister, bussernes bestrygning af nyt stoppested samt reducere trafikstøj fra bilerne for de omkringboende.

Alternativt kan det undlades at anlægge en egentlig stationsforplads med bl.a. cykelparkering. Dette kan dog ikke anbefales, idet cykelparkeringen dermed vil foregå på må og få i nærområdet til stationen til gene for dem, der bor tæt ved stationen. Samtidig vil det have negative konsekvenser for antallet af rejsende, idet færre vil finde det attraktivt at benytte stationen uden ordnede cykelparkeringsforhold.

Der kan også alternativt anlægges en stationsforplads med reduceret materialekvalitet, færre cykelparkeringspladser, ingen overdækninger, inventar og beplantninger samt udeladelse hastighedsdæmpning. Eksisterende busstoppested syd for Præstebakken bevares og bus passagerens gåafstand øges med ca. 85 m.

Hvis delelementer udtages, kan følgende spares:

Luftpumpe og vandpost	25.000 kr.
2 Bænke	20.000 kr.
Affaldsbeholdere – 4 stk.	20.000 kr.

Cykeloverdækninger 3 stk. i projekt - 125.000 kr./stk.

Det skal dog forventes pladsbelysning skal suppleres da der er belysning i overdækningen. 375.000 kr.

Hævede flader Skolebakken 300.000 kr.

Alt beplantning incl. pleje i 3 år 250.000 kr.

Plantebede 2 stk 120.000 kr.

Da der er afholdt licitation, kan der dog maksimalt udtages for samlet 500.000 kr. på grund af regler for regulering af tilbud.

## **Indstilling**

Direktøren for Teknik & Miljø indstiller, at det indstilles til byrådet, at

1. Der forudsættes, at der i forbindelse med regnskab 2020 tilgår likvide midler 2,0 mio. kr. vedr. besparelse på elevator Gjesing station.
2. Der afsættes yderligere rådighedsbeløb på 0,95 mio. kr. i 2021 finansieret af likvide midler.
3. Der søges om frigivelse af anlægsbevilling på 4,95 mio. kr. i 2021 finansieret af det til formålet afsatte rådighedsbeløb.

## **Beslutning Teknik & Byggeudvalg den 05-02-2021**

Godkendt.

## **Beslutning Økonomiudvalget den 22-02-2021**

Godkendt.

## **Bilag**

Vejplan Jerne Station

Beplantningsplan Jerne Station

Skilte- og afmærkningsplan Jerne Station

# Punkt 16: Krydsningshelle Hjertingvej

20/18768

## Resumé

Der anlægges i 2021 krydsningshelle for bløde trafikanter på Hjertingvej ved Gravlundvej.

Krydsningshellen sikrer sammenhæng til eksisterende stier mellem Esbjerg Strand, Mågehøj, Tovværksområdet, Stadion, Campus og Vognsbølparken.

De resterende midler anvendes til første del af stitilslutningen mod Mågehøj, der er en del af Helhedsplan for Fovrfeld Ådal.

## Sagsfremstilling

Helhedsplanen for Fovrfeld Ådal blev vedtaget af byrådet i 2018.

Der er en rest i budgettet på 1 mio. kr., der var afsat til projektering og udbud af første fase i ådalen. Da der endnu ikke er afsat midler til anlægsprojektet, foreslås det at afvente med detailprojektering af projekterne i Fovrfeld Ådal.

Anlægsprojektet omfatter en krydsningshelle for bløde trafikanter på Hjertingvej ved Gravlundvej, så vejen kan krydses i to tempi. Krydsningshellen sikrer sammenhæng til eksisterende stier mellem Esbjerg Strand, herunder det nye projekt ”Aktiv i Esbjerg Strand”, Mågehøj, Tovværksområdet, Stadion, Campus og Vognsbølparken. Mod Mågehøj/Tovværksområdet tilsluttes overgangen de eksisterende og planlagte stianlæg således, at der opnås en god sammenhæng til eksisterende stier og til Vognsbøl Engvej. Resterende midler anvendes til den første del af stitilslutningen ind mod Mågehøj, der er en del af Helhedsplan for Fovrfeld Ådal.





Principskitse af krydsningshelle på Hjertingvej ved Gravlunden. Det endelige projekt kan få en anden udformning end her skitseret.

## **Vision 2025**

Jf. Esbjerg Kommunes Vision om Velfærd og Vækst bidrager en krydsningshelle på Hjertingvej til at skabe en mere tryk forbindelse for de bløde trafikanter mellem kultur- og fritidstilbud og naturen tæt på Esbjerg Centrum. Dermed understøttes emner som ”Energi i hverdagslivet”, der bl.a. handler om infrastruktur og attraktive fritidstilbud og ”Livskvalitet og sundhed”, der omhandler fysisk og mental sundhed.

## **Økonomi**

Ved budgetvedtagelsen for 2018-21 blev der afsat 2,0 mio. kr. til realisering af helhedsplan for Fovrfeld Ådal. Der blev i februar 2019 frigivet 1,0 mio. kr. til udarbejdelse af forprojekt og prissætning af realisering af Helhedsplanen. Da der i efterfølgende budgetvedtagelser ikke er medtaget yderligere budget til projektet, forslås det, at den resterende 1,0 mio. kr. i stedet anvendes til krydsningshelle m.v. på Hjertingvej. I dette projekt indgår også den første del af stitilslutningen ind mod Mågehøj, der er en del af Helhedsplan for Fovrfeld Ådal.

Den resterende rådighedsbeløb vedr. Fovrfeld Ådal, 1,0 mio. kr. tilgår likvide midler.

Der afsættes rådighedsbeløb til krydsningshelle Hjertingvej på 1,0 mio. i 2021 finansieret af likvide midler.

Der frigives anlægsbevilling i 2021 på 1,0 mio. kr. til krydsningshelle Hjertingvej.

## **Kompetencer**

Teknik & Byggeudvalget > Økonomiudvalget > Byrådet

## **Indstilling**

Direktøren for Teknik & Miljø indstiller, at det indstilles til byrådet, at

1. det resterende rådighedsbeløb Fovrfeld Ådal på 1,0 mio. kr. tilgår likvide midler.
2. der afsættes rådighedsbeløb til etablering af krydsningshelle på Hjertingvej på 1,0 mio. kr. i 2021 finansieret af likvide midler.
3. der meddeles en anlægsbevilling på 1,0 mio. kr. i 2021 til en krydsningshelle på Hjertingvej, finansieret af det til formålet afsatte rådighedsbeløb.

### **Beslutning Teknik & Byggeudvalg den 05-02-2021**

Godkendt.

### **Beslutning Økonomiudvalget den 22-02-2021**

Godkendt.

# Punkt 17: Opklassificering af private fællesveje og ændringer i vejens funktioner for etablering af cykelsti fra Ribe til Vadehavscentret - efter høring

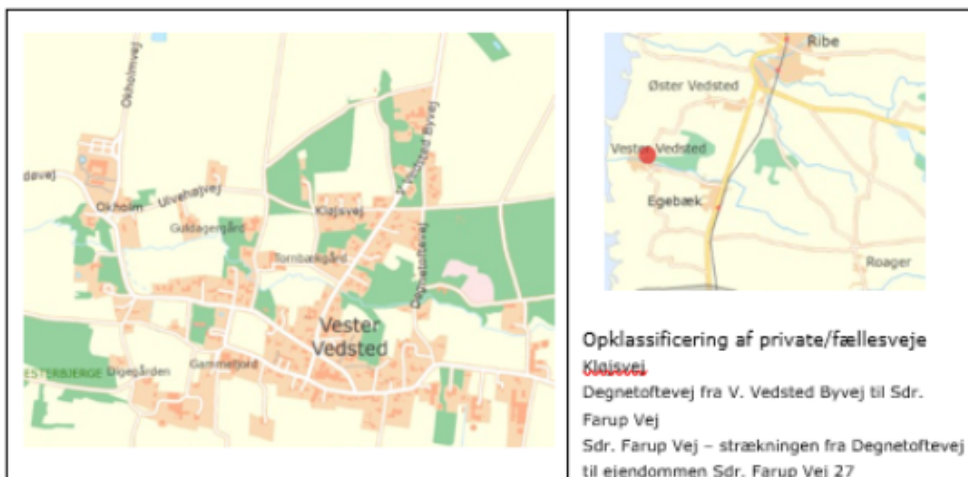
20/5741

## Resumé

Sagen om opklassificering af private fællesveje i forbindelse med anlæggelse af cykelsti fra Ribe til Vadehavscentret blev behandlet og godkendt på mødet i Teknik og Byggeudvalget den 15. maj 2020 samt på byrådets møde den 8. juni 2020.

Siden juni 2020 er der gennemført en ekspropriation af arealer til cykelstiprojektets gennemførelse, og der er taget endelig ekspropriationsbeslutning på byrådsmødet den 7. december 2020. Opklassificeringen af private fællesveje har desuden været i direkte partshøring og i offentlig høring i overensstemmelse med lovgivningen.

Sagen fremlægges hermed til endelig beslutning.



## Sagsfremstilling

Som beskrevet i foråret er der valgt et forløb af stien, hvor ca. 2,5 km forløber på eksisterende mindre private fællesveje af varierende benyttelse og standard. Disse veje opklassificeres til offentlige veje, og de vil blive renoveret og opgraderet med fast belægning. Vedligeholdelsespligten vil samtidig blive pålagt Esbjerg Kommune, fremfor de enkelte grundejere.

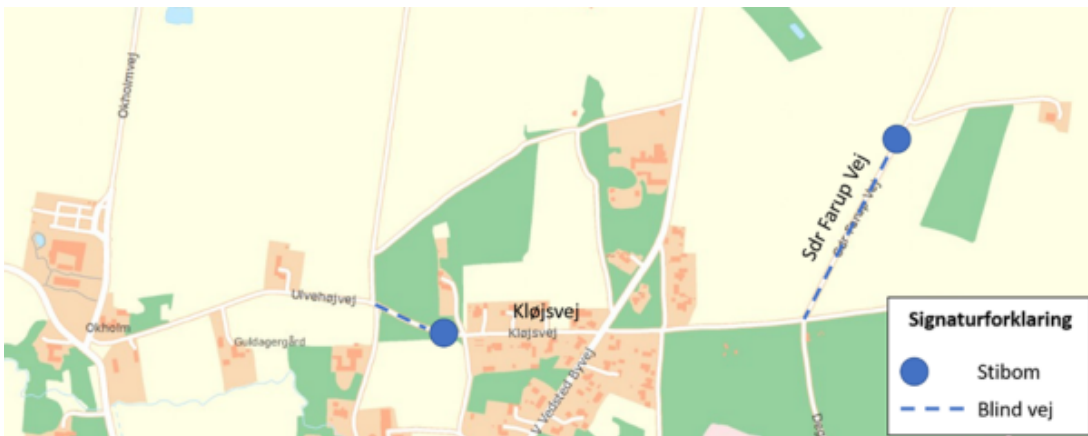
Når de små veje asfalteres, vil de være mere oplagte at vælge som adgang til f.eks. Vadehavscenteret, og for at minimere biltrafikken er der derfor foreslået ændringer i vejenes anvendelse.

De vejstrækninger, som i dag er private fællesveje, og som foreslås opklassificeret til offentlige veje, er vist på kortet herunder med blå stiplede linje.



Vejenes anvendelse er desuden foreslået ændret således:

En strækning af Kløjsvej og en strækning af Sdr. Farup Vej gøres blinde. Strækningerne kan fortsat vejbetjenes fra henholdsvis vest og syd, for adgang til skov og marker mv., men vejene/cykelstien vil på den måde ikke kunne anvendes som forbindelsesvej til Vadehavet.



## Hørings svar

Beslutning om opklassificering af private fællesveje til offentlige har som nævnt været i direkte partshøring og i offentlig høring i overensstemmelse med lovgivningen.

I høringsperioden er der fremkommet 2 hørings svar. Der henvises til bilag.

Begge hørings svar handler om Kløjsvej, og om at der ønskes en mulighed for gennemkørsel for lokale borgere samt for arbejdskørsel. Den nuværende trafik ønskes desuden ikke flyttet til de øvrige veje.

Det er Teknik & Miljø vurdering, at den påtænkte lukning af Kløjsvej fra øst er nødvendig for at undgå mere trafik på vejene/cykelstien for besøgende til Vadehavscentret. En skiltning alene, hvor f.eks. ærindekørsel er tilladt, vil ikke få den ønskede effekt. Borgere har tidligere gjort forvaltningen opmærksom på, at turistbusser ofte er kørt ind ad Kløjsvej med

Vadehavscentret som destination, hvor de efterfølgende har været nødsaget til at bakke tilbage til V Vedsted Byvej, da vejen igennem skoven ikke egner sig til busser.

Vejen henligger i dag som en jordvej/arbejdsvej, og den nuværende gennemkørende trafik, som fremover skal flyttes til de øvrige mindre veje, er vurderet at være minimal.

Samtidig med ændringerne af vejenes anvendelse vil vejvisningen til Vadehavscentret blive gennemgået, så det sikres, at de er placeret optimalt. Dermed undgås det, at for mange trafikanter kører forkert i området.

Ændringerne er i øvrigt planlagt i samarbejde med politiet, idet politiet skal godkende afmærkningen på strækningen. Politiet er enige i behovet for de foreslåede afspærringer.

## **Lovgrundlag, planer mv.**

Vejloven

## **Kompetencer**

Teknik & Byggeudvalget > Økonomiudvalget > Byrådet

## **Høring**

Beslutningen har været i offentlig høring, samt i partshøring ved de berørte borgere.

## **Vurdering herunder alternativer**

Hvis cykelstien mod forventning ikke bliver anlagt, gennemføres opklassificeringen af vejene ikke, og vejene forbliver således private fællesveje.

## **Indstilling**

Direktøren for Teknik & Miljø indstiller, at det indstilles til byrådet, at

1. de ovennævnte private fællesveje opklassificeres til offentlige veje i overensstemmelse med vejlovens bestemmelser og med virkning fra datoen for byrådets beslutning.
2. de foreslåede ændringer i vejenes anvendelse godkendes.

## **Beslutning Teknik & Byggeudvalg den 15-01-2021**

Udsat.

## **Forvaltningen oplyser**

En grundejer på Ulvehøjvej har efter udløbet af den direkte partshøring gjort indsigelse mod kommunens påtænkte beslutning om at afspærre Kløjsvej for biltrafik. Ejeren har gjort gældende, at han har en vejret/hævd til at benytte denne vej, og at vejen derfor ikke kan afspærres. Ejeren bruger vejen til at komme til sine marker øst for Vester Vedsted.

Vi kan, som offentlig myndighed, ikke afgøre, om der er vejret/hævd eller ej, da der er tale om en privat fællesvej. Teknik & Miljø kan konstatere, at der ikke er tinglyst en vejret. Det, at man har brugt en vej, er ikke det samme som, at man nødvendigvis har en vejret.

En beslutning om at optage en privat fællesvej som kommunevej vil som udgangspunkt ikke udløse krav på erstatning. Det skyldes, at optagelsen i almindelighed ikke vil medføre et tab, der ikke modsvares af fordelene ved, at kommunen overtager vedligeholdelsen af vejen.

Udvalget har anmodet forvaltningen om at undersøge mulighederne for fortsat at holde Kløjsvej/Ulvevej åbent for biltrafik.

Forvaltningen oplyser, at en lukning af Kløjsvej med bom indgår i den høring, som har fundet sted. Lukningen med bom er foreslået for at sikre, at denne vejstrækning, som indgår i cykelstiruten, ikke bliver brugt af gennemkørende trafik, og derved forringer forholdene for cyklisterne.

Forvaltningen har med politiet drøftet forslaget om, som erstatning for en bom, at etablere et skiltet gennemkørselsforbud på Kløjsvej og Ulvehøjs strækning mellem V Vedsted Byvej og Okholmvej.

Politiet oplyser, at de vil have stærkt begrænsede muligheder for at håndhæve et gennemkørselsforbud på strækningen. Samtidig har politiet bemærket, at når strækningen nu asfalteres, vil den være mere attraktiv at benytte som gennemkørselsvej for bilister.

Politiet vil dog ikke modsætte sig fjernelse af bommen og etableringen af et skiltet gennemkørselsforbud, hvis Esbjerg Kommune, uanset ovenstående, finder det nødvendigt.

Forvaltningen er enig i politiets bemærkning om, at en asfaltering af vejen kan medføre, at den bliver mere attraktiv at benytte som gennemkørselsvej. Hvis bomanlægget sløjfes, kan dette forringe trafiksikkerheden for de bløde trafikanter.

Det er forvaltningens vurdering, at der skal foretages en ny partshøring, hvis der ikke opsættes en bomløsning.

Vejdirektoratet vil, i fald der ikke opsættes bom, skulle godkende en projektændring med tilhørende trafiksikkerhedsrevision, da det er et puljeprojekt med støtte herfra.

Begge sidstnævnte forhold kan have indflydelse på tidsplanen for projektet.

## **Beslutning Teknik & Byggeudvalg den 05-02-2021**

Godkendt.

## **Beslutning Økonomiudvalget den 22-02-2021**

Godkendt.

## **Bilag**

Høringssvar og forvaltningens bemærkninger vedr. opklassificering af private fællesveje og ændringer i vejens funktioner

## **Punkt 18: Lukket: Køb af jord til etablering af sandfang 1 i Kongeåen**

20/12002

## **Punkt 19: Lukket: Udbud af erhvervsareal i Esbjerg**

21/3442

## **Punkt 20: Lukket: Informationer, forespørgsler og meddelelser**

21/393

## **Punkt 21: Lukket: Godkendelse - underskriftsblad**

21/390