

REFERAT Plan & Miljøudvalg 2012-2021 d. 21-01-2020

Mødedato Tirsdag d. 21. januar 2020 kl. 16:00

Mødested ECH Park, Stormgade - lokale 1

Mødedeltagere Karen Sandrini, Hans Erik Møller, Kurt Bjerrum, Karsten
Degnbøl, Henrik Andersen, Jørn Boesen Andersen, Hans K. Sønderby

Indholdsfortegnelse

Godkendelse af dagsorden.....	3
Temadrøftelse om Restaurationsplan.....	4
Igangsættelse af lokalplan nr. 12-010-0004 Tjæreborg, Boligområde syd for Tradsborgvej.....	6
Igangsætning af planlægning for boligområde ved Nørremarksskolen i Ribe.....	8
Igangsættelse af planproces af kommuneplanændring og lokalplan af nyt erhvervsområde i Gørding	11
Proces for regulativrevision.....	13
Støjkrav til kvægbrug på Vejrupvej 5, 6740 Bramming.....	16
Badevandet sæsonen 2019.....	20
Information, forespørgsler og orientering.....	23
Lukket: Kommende salg af byggefelt i Skolegade i Bramming.....	24
Lukket: Køb af jord til etablering af et regnvandsbassin.....	25

Punkt 1: Godkendelse af dagsorden

Beslutning Plan & Miljøudvalg den 21-01-2020

Godkendt.

Punkt 2: Temadrøftelse om Restaurationsplan

19/12491

Resumé

Bevillingsnævnet har i sensommeren og efteråret arbejdet med en opdatering af den gældende Restaurationsplan.

Bevillingsnævnet har præsenteret det foreløbige arbejde og drøftet den fremtidige retning på området med Økonomiudvalget, som er klageinstans på området.

Bevillingsnævnet tilbyder samme drøftelse i fagudvalgene.
Jurist Line Schjerning Christiansen deltager i mødet.

Sagsfremstilling

Arbejdet med at revidere Restaurationsplanen er sat i gang efter at der er sket ændringer af Restaurationsloven og Erhvervsstyrelsen har udgivet en vejledning om reglerne.

Esbjerg Kommune har siden 2016 haft sin egen restaurationsplan, som dog har sit udspring i Kredsrådets Bevillingsstrategi og Restaurationsplan for Syd- og Sønderjylland.

En evaluering af kommunens Restaurationsplan startede i 2018 og er fulgt op med en samlet evaluering i Kredsrådsregi. Her har man, ud over Kredsrådets restaurationsplan, også set på bevillingsstrategien og lokal praksis. Det er besluttet, at Bevillingsstrategien 2014-2017 skal bestå, som ”pejlemærker” på området.

Politiet har på den baggrund udarbejdet en opdateret udgave af Kredsrådets Restaurationsplan. Denne opdatering har ført til, at Bevillingsnævnet har arbejdet på et udkast til en opdateret af Restaurationsplanen for Esbjerg Kommune.

Bevillingsnævnet vil gerne drøfte arbejdet og have tilbagemeldinger for retning i det videre arbejde. Herunder om der fortsat ønskes en ”lokal” restaurationsplan eller om Kredsrådets Restaurationsplan, evt. i hvilket omfang, skal gælde.

Det foreløbigt opdaterede udkast er vedlagt, så der er mulighed for at orientere sig i de emner, som er genstand for temadrøftelsen (primært afsnittene 3, 6, 7-7.1.2.).

Emnerne er følgende:

- Lukketider - Praksis i kommunen adskiller sig Bevillingsstrategien
- Zoner – Er udeladt i Kredsrådets udgave af Restaurationsplanen
- Unges adgang til alkoholtunge restaurationer – Forskellig praksis i kommunerne
- Overensstemmelse med strategier og politikker
- Konkurrencehensyn
- Teknik & Miljø – Byggetilladelser, støj og udeservering
- Lejlighedstilladelser

Kommunens restauratører er i december 2019 præsenteret for hovedemnerne i planen og har supplerende foreslået, at der kan ses på de trafikale forhold i Skolegade.

Indstilling

Bevillingsnævnet indstiller, at

- sagen drøftes.

Beslutning Plan & Miljøudvalg den 21-01-2020

Drøftet.

Bilag

Revideret udkast til restaurationsplan efter den 19. november

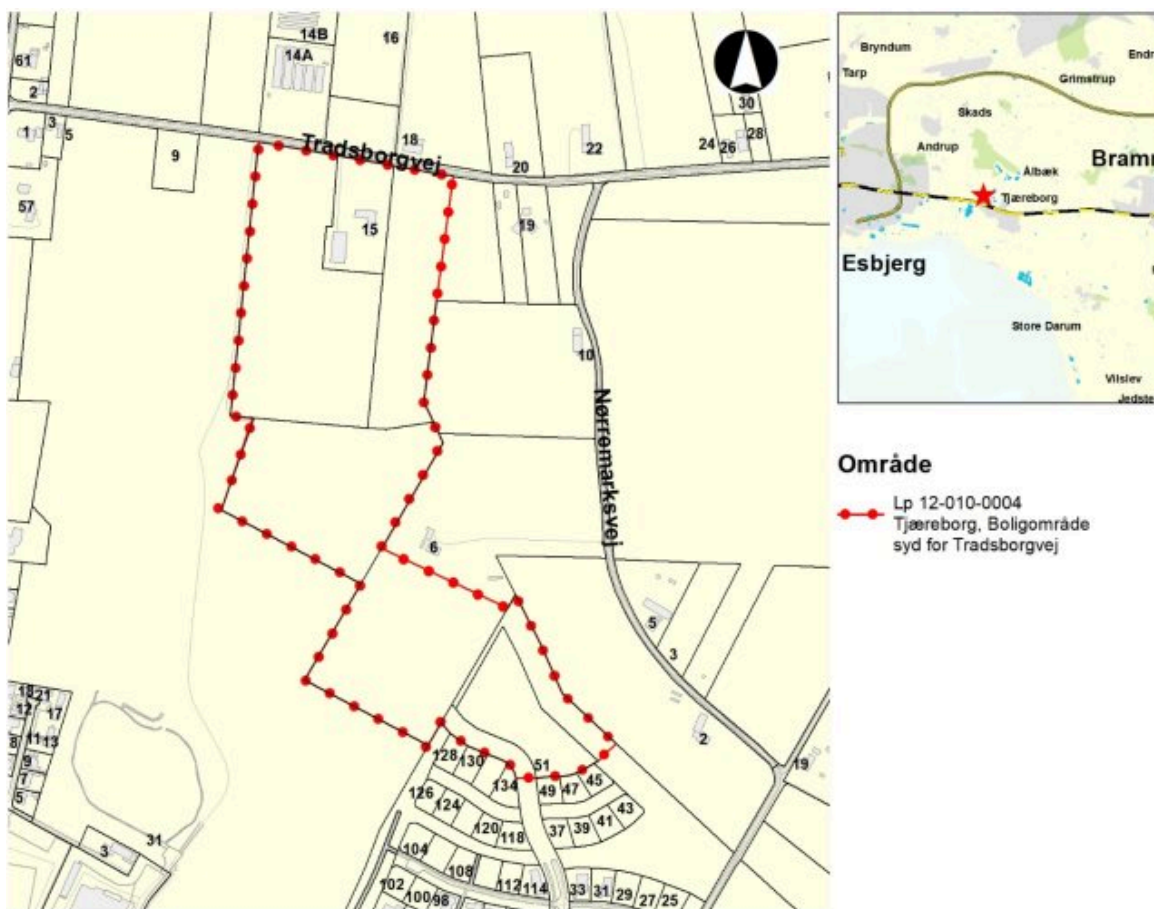
Punkt 3: Igangsættelse af lokalplan nr. 12-010-0004 Tjæreborg, Boligområde syd for Tradsborgvej

19/13911

Resumé

På baggrund af, at der kun er få parcelhusgrunde til salg i Tjæreborg foreslås udvidelse af et nyt boligområde langs Ejlif Krogagers Vej. Projektet forudsætter ny lokalplan.

Området er beliggende i det nordøstlige del af Tjæreborg i forlængelse af det eksisterende boligområde.



Kortet viser afgrænsningen for lokalplanområdet.

Sagsfremstilling

Kommuneplanen giver mulighed for, at området kan bebygges med ca. 70 boliger og med mulighed for flere, da boligerne er en kombination af tæt-lav og åben-lav boliger.

Projektet giver mulighed for at etablere udstykning af et nyt boligområde. Igennem det nye boligområde vil der være en gennemgående vej i forlængelse af Ejlif Krogagers Vej og op til Tradsborgvej. Vejen vil få fartbegrænsninger med vejindsnævring for at sænke farten og begrænse gennemgående trafik. Langs vejene vil der være trug til håndtering af overfladevand, og der vil være bassin til overfladevand.

I lokalplanområdet er der foretaget jordbundsundersøgelser for at sikre, hvordan undergrunden er i området, og hvor det vil være mest optimalt at placere veje, byggegrunde og fællesarealer med mulighed for håndtering af overfladevand.

En mindre del af det eksisterende boligområde, hvor der var planlagt ældrecenter, som ikke er ønsket realiseret, tages med i den nye lokalplan for at muliggøre udstykning af boliger på arealet.

Lokalplanområdet har et areal på ca. 15 ha og omfatter foruden arealer, som anvendes til landbrugsformål samt en enkelt boligejendom. Alle arealer ejes af private grundejere, men vil blive opkøbt af Esbjerg Kommune.

Esbjerg Kommune har været i dialog med de private grundejere og lokalrådet, som er positiv for den kommende udvikling i Tjæreborg.

Vision 2025

Esbjerg Kommune arbejder målrettet på at sikre en årlig befolkningstilvækst. Esbjerg Kommune vil være, hvor hverdagen fungerer bedst, både med vores gode velfærdsydelser, infrastruktur, boliger, digitalisering og vores særlige fokus på attraktive skoler og fritidstilbud.

Lovgrundlag, planer mv.

Planloven

Kompetencer

Plan & Miljøudvalget

Planmæssige konsekvenser

Den nordlige del af gældende lokalplan nr. 12-010-0001 aflyses og overføres til denne lokalplan nr. 12-010-0004.

Indstilling

Direktionen indstiller, at

- der udarbejdes forslag til lokalplan.

Beslutning Plan & Miljøudvalg den 21-01-2020

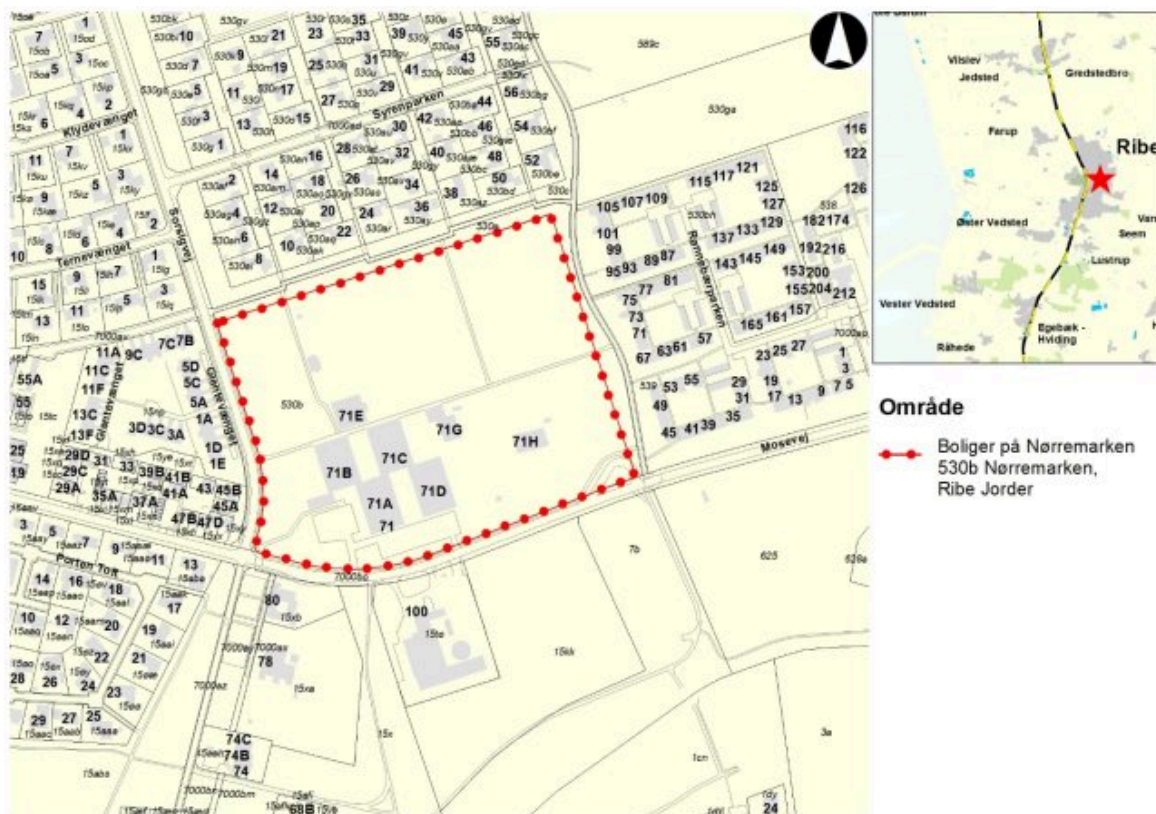
Godkendt.

Punkt 4: Igangsætning af planlægning for boligområde ved Nørremarksskolen i Ribe

19/40281

Resumé

Teknik & Miljø foreslår at igangsætte en planlægningsproces for omdannelse af den tidligere Nørremarksskole til blandet boligområde.



Sagsfremstilling

Nørremarksskolen i Ribe ophørte med at fungere som folkeskole i 2014, og har siden blandt andet været anvendt til indkvartering af asylansøgere, mens udearealerne i nogen grad stadig benyttes til sportsaktiviteter.

Skolebygningerne blev nedrevet i 2019.

For at Nørremarksskolens arealer kan omdannes til boligområde er det nødvendigt, at der udarbejdes en ændring af kommuneplanen, der ændrer området fra offentligt område til boligområde. Derudover skal der udarbejdes en lokalplan, der sætter de nærmere bestemmelser for, hvordan området kan udnyttes.

Det er intentionen, at området skal omdannes til et boligområde med blandede boligtyper, med både tæt-lav og åben-lav bebyggelse. Der vil blive lagt særlig vægt på muligheden for fortætning, så den attraktive placering i Ribe kan udnyttes bedst muligt.

I forbindelse med planlægningsprocessen vil blive afholdt en åben workshop, hvor alle interesserede kan komme med deres input til planlægningen. Det er planen, at workshoppen skal afholdes mens der er idéhøring, så borgerne har mulighed for at indsende deres bemærkninger i forbindelse med workshoppen.

Der er flere problematikker, som skal løses i forbindelse med planlægningen. Det drejer sig blandt andet om håndtering af støj fra Ribe Fjernvarme, som ligger umiddelbart syd for området. Fjernvarmecentralen kaster en støjzone, som påvirker den sydlige del af området ud mod Mosevej. Indenfor støjzonen må der ikke bygges boliger eller anlægges rekreative arealer, der vil være følsomme overfor støj. Arealet kan f.eks. udnyttes til parkering, adgangsveje eller til sportsaktiviteter. Der kan blive tale om at opføre en støjvold eller -mur til reduktion af støjpåvirkningen.

I området ligger en mindre sportshal, som har været en del Nørremarksskolen, men som er bevaret ved nedrivningen af de øvrige skolebygninger.

Det skal nævnes, at Kultur & Fritidsudvalget den 17.12.2019 har sendt ny ”Politik for fritids- og idrætsliv” i høring. Politikken indeholder ”faciliteter” som fokusområde, herunder et klart ønske om at optimere udnyttelsen af nuværende faciliteter. Med dette afsæt er det Sundhed & Omsorgsforvaltningens vurdering, at der er tilstrækkelig med idrætsfaciliteter i området.

Kultur & Fritidsudvalget meddelte på møde den 7. januar 2020, at de ikke ønsker at overtage hallen.

Sportshallen indgår derfor ikke som en del af projektet, men nedrives. Det vil give bedre mulighed for at disponere området til boliger.

Brugerne af områdets grønne arealer er bekendt med, at deres anvendelse af området er tidsbegrænset.

Området er ejet af Esbjerg Kommune, Borger & Arbejdsmarked.

Vision 2025

Udviklingen af området til boligområde vil understøtte arbejdet med at tiltrække flere borgere til Esbjerg Kommune ved at tilbyde blandende boligtyper i et attraktivt område.

Lovgrundlag, planer mv.

Planloven

Økonomi

Planlægningen af området vil danne grundlag for en senere byggemodning og udstykning af byggegrunde til salg.

I tilfælde af nedrivning af hallen indeholdes udgiften i byggemodningsøkonomien.

Kompetencer

Plan & Miljøudvalget

Høring

Der vil i løbet af planlægningsprocessen være først en idéhøring på mindst 2 uger, og senere en offentlig høring af forslag til ændring af kommuneplanen og lokalplan på mindst 4 uger.

Indstilling

Direktionen indstiller, at

- planlægningen af et nyt boligområde ved den tidligere Nørremarksskole i Ribe igangsættes, og at den eksisterende hal nedrives.

Beslutning Plan & Miljøudvalg den 21-01-2020

Godkendt, dog med den tilføjelse, at den påtænkte nedrivning af den eksisterende hal afventer kommuneplanens og lokalplanens høringsproces.

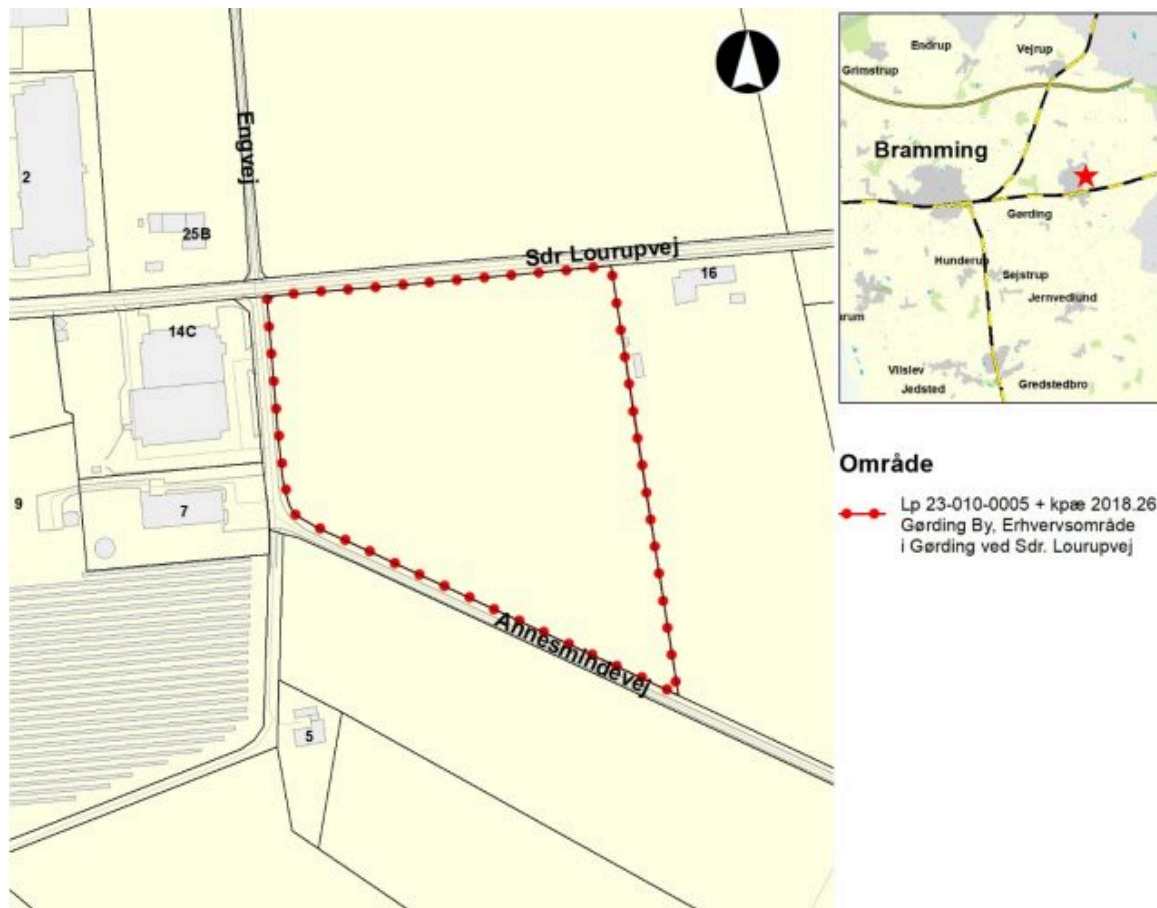
Punkt 5: Igangsættelse af planproces af kommuneplanændring og lokalplan af nyt erhvervsområde i Gørding

19/13815

Resumé

Teknik & Miljø foreslår at igangsætte en planlægningsproces for at etablere et erhvervsområde i Gørding.

Planændringen forudsætter en kommuneplanændring og en lokalplan.



Sagsfremstilling

Erhvervsområdet er beliggende vest for Gørding by ved Annesmindevej på matrikel 6a, Gørding Jorde, og området er delvis udlagt som erhvervsområde og landbrugsområde i kommuneplanen. Der er et ønske om, at hele matriklen bruges som erhvervsområde.

Derfor foreslås det at flytte et allerede planlagt erhvervsområde mod syd til området ved Annesmindevej, så det bliver samlet i et.

Sammenlægningen betyder, at der skal udarbejdes en kommuneplanændring, så matriklen får hovedanvendelsen erhverv. Der skal herudover udarbejdes en lokalplan.

Lokalplanen skal indeholde bestemmelser omkring støj på grund af nabobebyggelsen øst for matrikel 6a.

I erhvervsområdet vil lokalplanen give mulighed for service- og håndværkervirksomheder mellem miljøklasse 2-3. Erhverv med en højere miljøklasse vil blive anvist andre områder i Esbjerg Kommune.

Lokalrådet i Gørding og Gørding Erhvervsforening har efterspurgt et nyt erhvervsområde i Gørding, så forslaget er i overensstemmelse med deres ønsker

Lovgrundlag, planer mv.

Lov om planlægning.

Kompetencer

Plan & Miljøudvalget.

Høring

Der vil i løbet af planlægningsprocessen være en offentlig høring af forslag til ændring af kommuneplan og lokalplan på 8 uger.

Indstilling

Direktionen indstiller, at

- planlægningen af et nyt erhvervsområde vest for Gørding igangsættes.

Beslutning Plan & Miljøudvalg den 21-01-2020

Godkendt.

Punkt 6: Proces for regulativrevision

15/23618

Resumé

Regulativerne for Esbjerg Kommunes offentlige vandløb er et lovbestemt supplement til vandløbslovens bestemmelser med fokus på bredejerforhold og vedligeholdelsesbestemmelser for det enkelte vandløb. Formålet med regulativerne er dels at have et administrationsgrundlag for Teknik & Miljøs arbejde på vandløbsområdet og dels at have en aftale med bredejerne om adgangsforhold til og vedligeholdelse af vandløbene.

Med denne sag skal der tages stilling til en proces for revision af alle vandløbsregulativerne.

Sagsfremstilling

Vandløbsregulativerne fastlægger de fysiske forhold, som vandløbene skal overholde samt forskellige andre bestemmelser, herunder bredejerforhold, vedligeholdelsesmetoder og grødeskæringsterminer.

Regulativer består dels af en række fælles bestemmelser og dels en række bestemmelser for de enkelte vandløb. I dag foreligger der 3 sæt fællesbestemmelser fra de 3 gamle kommuner, samt regulativer for de tidligere amtsvandløb (som typisk er de større vandløb). Regulativerne for amtsvandløbene adskiller sig fra kommunevandløbene ved, at hvert enkelt regulativ både indeholder fællesbestemmelser og bestemmelser for det enkelte vandløb.

Der er et generelt behov for en regulativrevision, der ændrer regulativkontrolbestemmelserne således, at det fremadrettet vil være nemmere at sikre, at vandløbenes vandføringsevne overholdes. Der er også et behov for at få sammenskrevet regulativernes forskellige bestemmelser, så det dels bliver mere enkelt for lodsejerne at få et overblik over gældende bestemmelser, dels for at harmonisere bestemmelserne for borgerne ud fra et lighedsprincip.

En del vandløbsregulativer (i såvel Esbjerg Kommune som resten af landet) er udarbejdet efter nogle principper, som efterfølgende er blevet underkendt i Natur & Miljøklagenævnet. Regulativrevisionen ønskes således også påbegyndt for at imødekomme Klagenævnets afgørelser.

En varslet revision af Vandløbsloven, der kunne betyde ændringer af betydning for udarbejdelse af nye regulativer, er ikke umiddelbart forestående med den nye regering. Der vil formentlig i det kommende virkemiddelkatalog for vandområdeplan 3, gældende for perioden 2021-2027, fortsat være virkemidler, der er relateret til grødeskæring, der kan få betydning for regulativerne. Det er derfor af betydning, at de nye regulativer udarbejdes på en måde, så de lettere lader sig revidere sammenlignet med de nuværende "papirudgaver". De kommende regulativer vil derfor være digitale.

Endelig er der i mange af Esbjerg Kommunes vandløb gennemført reguleringer og restaureringer, bl.a. i forbindelse med snæbelprojekterne, der skal indarbejdes i de nye regulativer.

En samlet revision af alle regulativer forventes at tage 5-7 år. Andre kommuner, herunder Tønder og Vejen, har startet processen med vedtagelse af fællesbestemmelser, hvor der i vidt omfang er tale om en videreførelse af vandløbenes fysiske dimensioner, og hvor der foretages mindre ændringer i vedligeholdelsesbestemmelserne og bredejerforholdene, og sker en generel sammenskrivning.

Teknik & Byggeudvalget besluttede på mødet den 26. november 2015 at påbegynde forarbejdet til nye fællesbestemmelser og et revideret regulativ for Sneum Å. Arbejdet blev igangsat i 2016 og er nu så langt, at det kan

forelægges en bredere kreds i forbindelse med den påtænkte borgerinddragelse. Der er ikke lagt op til ændringer i Sneum Å regulativet, bortset fra indarbejdelse af de allerede godkendte reguleringsprojekter.

Forslag til den videre proces for regulativrevision:

På baggrund af ovenstående foreslår Teknik & Miljø at der afholdes en workshop med henblik på at inddrage interessenter i regulativrevisionen. Workshoppens formål vil være at tilvejebringe en række bærende principper for revision af kommunens vandløbsregulativer. Interessenterne foreslås hentet blandt de medlemmer af det Grønne Råd, der har deltaget i arbejdet omkring de 3 spor i Kongeåen: Sydvestjysk Landboforening, Familielandbruget, Friluftsrådet, Dansk Ornitologisk Forening, Dansk Botanisk Forening, Danmarks Naturfredningsforening, Danmarks Sportsfiskerforbund og Danmarks Jægerforbund samt lokalrådene.

På workshoppens ønskes følgende overordnede emner drøftet: vedligeholdelse af vandløbene, bredejerforhold og principper for regulativtyper m.v.

Uddybende udkast til liste over emner det vil være oplagt at drøfte/der ønskes interessenternes input til, er vedlagt som bilag 1.

Workshoppens foreslås indledt med et oplæg om dagens emner af en ekstern rådgiver, der også faciliterer dagens videre forløb.

Det foreslås at afholde workshoppens i foråret 2020 en lørdag, f.eks. fra kl. 10.00-15.00, for at sikre den fornødne tid og så stor deltagelse som muligt.

På baggrund af drøftelserne på workshoppens laver Teknik & Miljø et forslag til en prioritering/gruppering af vandløbene samt en tidsplan for det videre arbejde med vandløbsregulativernes revision, herunder et estimat for den tilknyttede økonomi. Sagen forelægges Teknik & Byggeudvalget.

Lovgrundlag, planer mv.

Lovbekendtgørelse nr. 127 af 26. januar 2017 om lov om vandløb

Bekendtgørelse nr. 919 af 27. juni 2016 om regulativer for offentlige vandløb

Vandområdeplan 2016-2021 for hovedvandopland 1.10 Vadehavet

Forslag til Vandområdeplan 2021-2027

En regulativvedtagelse kræver 8 ugers offentlig høring, efterfulgt af en klagefrist på 4 uger. Der kan afholdes et offentligt møde om regulativrevisionen. Regulativerne skal efter endt revision godkendes af Byrådet.

Økonomi

Færdiggørelsen af revisionen af de generelle fællesbestemmelser og af Sneum Å's regulativ forventes at kunne afholdes af de tidligere bevilgede midler på 600.000 kr.

Den videre økonomi afhænger af den prioritering/gruppering af vandløb samt tidsplan, der bliver udbyttet af workshoppens og den politiske stillingtagen.

Den videre økonomi for regulativrevisionen vil blive forelagt Teknik & Byggeudvalget i foråret 2021.

Kompetencer

Teknik- & Byggeudvalget. Inden regulativerne godkendes endeligt, vil de også blive forelagt Plan & Miljøudvalget. Regulativerne skal godkendes af Byrådet.

Indstilling

Direktionen indstiller, at

- den beskrevne proces for regulativrevisionen godkendes.

Beslutning Teknik & Byggeudvalg den 20-12-2019

Godkendt.

Beslutning Plan & Miljøudvalg den 21-01-2020

Godkendt.

Bilag

Bilag dagsorden 20-12-2019.docx

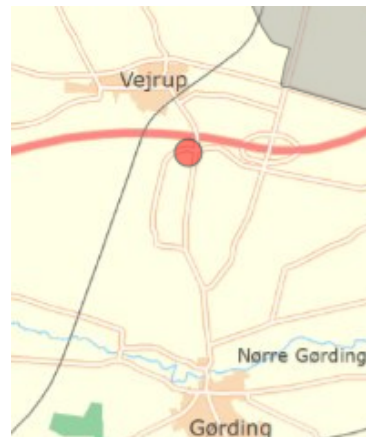
Punkt 7: Støjkrav til kvægbrug på Vejrupvej 5, 6740 Bramming

18/19417

Resumé

Teknik & Miljø har modtaget en ansøgning om udvidelse af kvægbruget på Vejrupvej 5, 6740 Bramming. Ansøger er Jens Johannessen. Placeringen af husdyrbruget fremgår af kort 1.

Ansøger ønsker i forbindelse med høst af grovfoder mulighed for at afvige fra de støjgrænser, der almindeligvis fastsættes som vilkår i miljøgodkendelsen. Derudover ønskes den tidsmæssige definition af dag-, aften- og natperioder ændret, fordi aktiviteterne dagligt påbegyndes tidligere end støjgrænserne lægger op til. Baggrunden er, at orienterende støjberegninger har vist, at støjgrænserne ved nabobeboelser ikke kan overholdes ved hjemtransport og ensilering af grovfoder samt ved tidlig opstart af de daglige aktiviteter.



Vejrupvej 5, 6740 Bramming

Kort 1. Placering af husdyrbruget.

Sagsfremstilling

Ansøger ønsker at udvide produktionen af kvæg på Vejrupvej 5 ved at udvide produktionsarealet fra 4.703 m² til 6.023 m². I den forbindelse etableres en tilbygning til eksisterende velfærdsstald, en plads med kalvhytter, en møddingsplads, et ensilageopbevaringsanlæg og en drivgang.

Sagen forelægges Plan & Miljøudvalget inden den offentlige høring, idet ansøger ønsker en politisk forhåndstilkendegivelse af, om begge nedenstående to punkter kan imødekommes. Sagen vil kunne forelægges udvalget igen på et senere tidspunkt, hvis der f.eks. indkommer indsigelser i forbindelse med høringen.

I miljøgodkendelser af husdyrbrug fastsætter Teknik & Miljø vilkår om overholdelse af Miljøstyrelsens vejledende grænseværdier for ekstern støjbelastning ved nabobeboelser i overensstemmelse med klagenævnets praksis. Disse vilkår fremgår af ”Standardvilkår om ekstern støjbelastning”. Som det fremgår af nedenstående tabel 1, tolereres der mere støj i dagtimer på hverdage end i aften- og nattetimer samt weekender.

På Vejrupvej 5 er der flere nabobeboelser omkring gårdanlægget. Orienterende støjberegninger har vist, at husdyrbruget ikke kan overholde støjgrænserne ved nabobeboelser i aften- og nattetimer samt i weekender. Ansøger har derfor søgt Teknik & Miljø om, at:

1. støjgrænseværdierne i nedenstående tabel må afviges op til 14 døgn pr. år i forbindelse med hjemtransport og ensilering af grovfoder på Vejrupvej 5 herunder 2 lørdage og 2 søndage.

2. den tidsmæssige definition af dag/periode ændres som angivet i nedenstående tabel 1:

Dag/ periode	Grænse- værdi	Midlings- tid	Tidsinterval	Ændring af tidsinterval
Hverdage	55 dB(A)	8 timer	Kl. 07.00 – 18.00	Kl. 06.00 – 17.00
Lørdage	55 dB(A)	7 timer	Kl. 07.00 – 14.00	Kl. 06.00 – 13.00
Lørdage	45 dB(A)	4 timer	Kl. 14.00 – 18.00	Kl. 13.00 – 17.00
Søn- og helligdage	45 dB(A)	8 timer	Kl. 07.00 – 18.00	Kl. 06.00 – 17.00
Aften	45 dB(A)	1 time	Kl. 18.00 – 22.00	Kl. 17.00 – 22.00
Nat	40 dB(A)	½ time	Kl. 22.00 – 07.00	Kl. 22.00 – 06.00

Tabel 1. Uddrag fra standardvilkår om ekstern støjbelastning inkl. ansøgers ønske om ændring af den tidsmæssige definition af dag/periode.

På kvægbrug foregår der en del sæsonbetonet arbejde f.eks. ved høst, og derfor kan det på nogle brug være svært at overholde støjgrænseværdierne, især i aften- og natperioder. Miljøstyrelsen vejleder om, at det ved fastsættelse af støjgrænser i nogle tilfælde vil være forsvarligt at afvige fra de vejledende grænseværdier. Miljøstyrelsen skelner i den forbindelse mellem, om de støjende aktiviteter foregår i perioder, hvor naboerne opholder sig udendørs eller indendørs. For virksomheder, der har karakter af toholds-drift, vejleder Miljøstyrelsen om, at grænsen mellem aften og nat (kl. 22.00) eller nat og dag (kl. 7.00) kan rykkes henholdsvis en time frem eller en time tilbage, hvis der arbejdes ud på de sene aftentimer eller i de tidlige morgentimer. Da der lægges afgørende vægt på, at der gives de omboende mulighed for at få 8 timers uforstyrret søvn, bør der ikke gives mulighed for både at ændre på grænserne i de sene aftentimer og de tidlige morgentimer.

Ansøger oplyser i forhold til pkt. 1, at han er interesseret i at minimere arbejdet i natperioden mest muligt, men at der ved hjemtransport og ensilering af grovfoder er behov for at starte aktiviteterne op kl. 5 og afslutte dem udenfor normal arbejdstid.

I disse perioder starter maskinstationen ensileringen op kl. 7, og derfor er det mest hensigtsmæssigt, at ansøger er færdig med at fodre på dette tidspunkt, fordi der på ejendommen kun er lidt plads til at køre med fodervogn, minilæsser m.v.,

samtidigt med at gummigeden skal bruges til ensileringen. Ansøger gør opmærksom på, at risikoen for arbejdsulykker øges, hvis ensileringen og foderblandingen foretages samtidig.

Ansøger oplyser, at det kan være nødvendigt at høste udenfor almindelig arbejdstid, fordi man er afhængig af flere faktorer. Bl.a. bør der ikke høstes i regnvejr, da der herved opnås en ringere foderkvalitet og evt. også markskader som følge heraf. En ringere foderkvalitet kan føre til, at dyrenes sundhed påvirkes negativt, og derfor kan der i disse perioder opstå behov for at afslutte aktiviteterne i aften- og nattetimer.

Ansøger begrundet pkt. 2 med, at ejendommens nuværende drift er sådan indrettet, at foderblandingen foregår fra kl. ca. 6 om morgenen. Da de orienterende beregninger viser, at støjgrænserne ved foderblandingen først kan overholdes fra kl. 7.00, det vil sige når dagperioden indtræder, har ansøger valgt at ansøge om at få den tidsmæssige definition af dag, aften og nat tilpasset til den nuværende drift.

Teknik & Miljø har i lignende sager accepteret en overskridelse af støjgrænser i aften- og til dels natperioden i forbindelse med hjemtransport og oplagring af græs- eller majsensilage, da dette betragtes som sæsonbetonet arbejde. Det er accepteret, at op til 5 hverdage pr. år med græs og 5 hverdage pr. år med majs må arbejdet foregå indtil kl. 23.00. Herved har naboerne fået mulighed for at få 8 sammenhængende timers søvn, da der ikke samtidig er blevet ændret ved definitionen mellem nat og dag. Ved høst af majs må 2 af de 5 dage tilmed foregå i weekender, fordi dette arbejde foregår i efteråret, hvor naboer primært opholder sig indendørs med lukkede vinduer.

Det bemærkes, at Miljø- og Fødevarerklagenævnet har anlagt en restriktiv praksis med hensyn til at afvige fra støjgrænserne på husdyrbrug. Mulighederne for dagligt at fravige støjgrænserne og ændre den tidsmæssige definition af nat og dag er begrænsede. Derimod indikerer en afgørelse, at der i et begrænset antal dage pr. år kan ske ændringer i definitionen af nat og dag, hvis naboerne inden arbejdets udførelse adviseres herom.

Teknik & Miljø vurderer, at

- Miljøstyrelsens retningslinje om at sikre de omboende 8 timers uforstyrret søvn ikke vil være opfyldt de pågældende 14 døgn, der er ansøgt om at afvige støjgrænserne i pkt. 1.
- Klagenævnets restriktive praksis om kun undtagelsesvis at acceptere at ændre den tidsmæssige definition af nat og dag ikke opfyldes i pkt. 2.

Kompetencer

Plan & Miljøudvalget

Høring

Udkastet til miljøgodkendelse har endnu ikke været forelagt offentligheden ved en høring.

Vurdering herunder alternativer

Alternativet til at følge direktionens indstilling er, at der foretages en drøftelse af, om husdyrbruget skal have mulighed for at

1. afvige støjgrænseværdierne som ansøgt i pkt. 1

og/eller

2. ændre de tidsmæssige definitioner af dag, aften og natperioder som ansøgt i pkt. 2.

Indstilling

Direktionen indstiller, at

- der 14 dage pr. år enten gives mulighed for, at hjemtransport og ensilering af grovfoder må foregå indtil kl. 23.00 eller, at fodring må startes op fra kl. 06.00, hvis ansøger i stedet ønsker dette. Naboer skal adviseres herom senest dagen forinden og husdyrbruget skal føre logbog, der dokumenterer, at de 14 dage ikke overskrides.

Beslutning Plan & Miljøudvalg den 21-01-2020

- Udvalget er enige om, at indstillingen ikke følges, hvorfor indstillingen falder bort.
- Udvalget er enige om, at den kommende høring af naboer også skal indeholde ansøgers forslag om driftstider. Herefter behandler udvalget sagen igen.

Bilag

Standardvilkår om ekstern støjbelastning

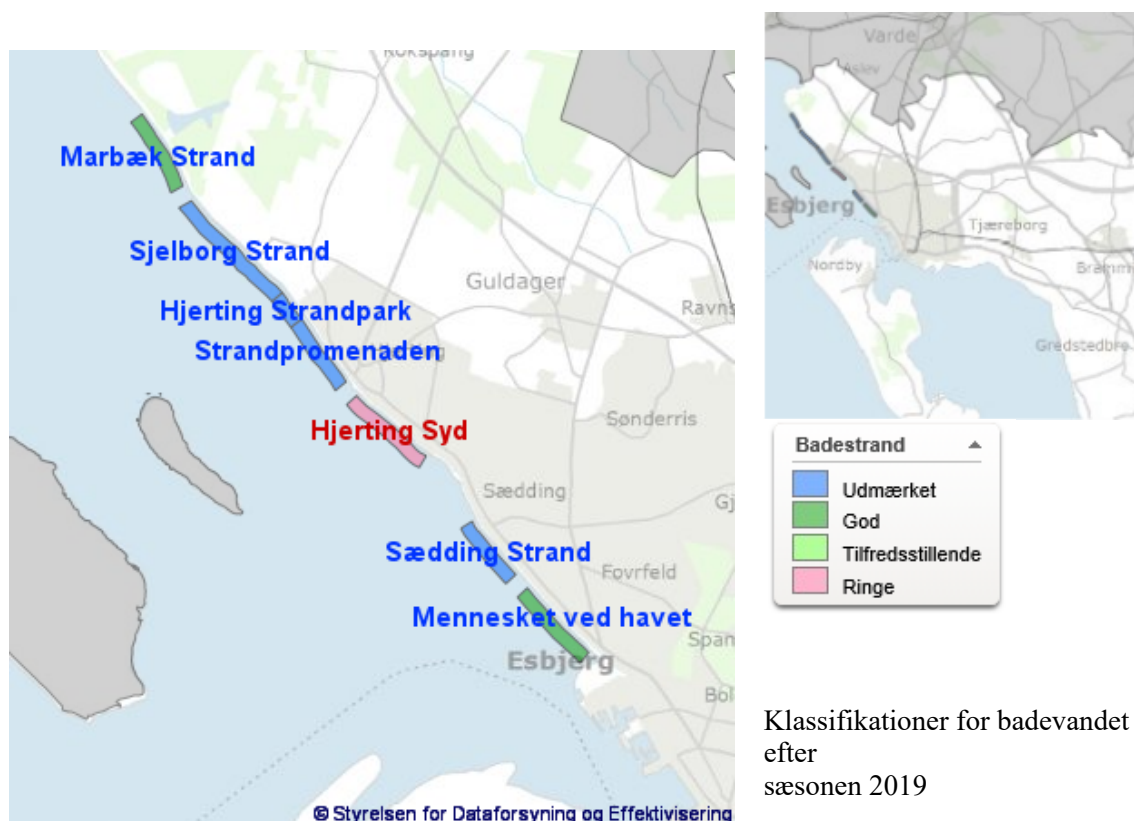
Punkt 8: Badevandet sæsonen 2019

19/1964

Resumé

Teknik & Miljø fører kontrol med vandkvaliteten ved badestrandene i kommunen.

I sagsfremstillingen herunder beskrives klassifikationerne for de enkelte strande med fokus dels på ændringer i forhold til sidste år, dels på stranden med klassifikationen ”ringe”. Desuden beskrives status for perioderne, hvor der varsles med røde flag på strandene.



Klassifikationer for badevandet efter sæsonen 2019

Figur 1.

Sagsfremstilling

Efter sæsonen 2019 er badevandet klassificeret som på ovenstående kort. Klassificeringen er foretaget på baggrund af de seneste 4 års målinger for de 2 typer bakterier, E. coli og enterokokker, som badevandsbekendtgørelsen foreskriver.

Den eneste ændring i forhold til året før er, at Marbæk Strand er faldet fra klassifikationen ”udmærket” til ”god”. Det skyldes 3 tilfælde af forhøjede tal i 2019 for E. coli, hvor der normalt er 1 tilfælde på en sæson. Samtidig er antallet af prøver på en sæson sat ned fra 10 til 6 (lovgivningens minimum er 4), så statistisk vægter de forhøjede tal mere, end de ville have gjort tidligere.

Det er ikke muligt at pege på en årsag til de forhøjede tal.

Udover at stranden i sommeren 2020 har 2 stjerner i stedet for 3 på skiltningen kræver det ingen særlige forholdsregler, hverken for de badende eller forvaltningsmæssigt.

Hjerting Syd Strand er ligesom efter sæsonen 2018 klassificeret ”ringe”. Det var ellers forventet, at med et sæt målinger indenfor normalområdet for stranden ville stranden kunne opnå ”tilfredsstillende” efter sæsonen 2019. Plan & Miljøudvalget blev orienteret om dette den 18. december 2018. Men en enkelt prøve med meget højt indhold af enterokokker i 2019 betyder, at stranden højst sandsynligt vil skulle klassificeres ”ringe” i de kommende 4 år, da statistikken beregnes på baggrund af 4 års resultater.

På nedenstående kurver ses, at den meget høje enkeltstående måling i 2019 for enterokokker er meget atypisk.



Figur 2. Logaritmen til enterokokker i hver enkelt prøve 2012-2019. Den meget høje værdi for enterokokker sidst i sæsonen 2019 ses tydeligt.

Teknik & Miljø har undersøgt mulige årsager til den meget høje værdi for enterokokker den 15. august 2019.

Der er ikke en tydelig sammenhæng med nedbør. Der er unormalt høje tal (men under grænseværdien) for nærliggende prøvesteder, men ikke høje tal i det nærliggende udløb fra Guldager Møllebæk. Andre mulige udledningssteder, såsom Varde Å eller Fovrfeld Bæk/havnen, viser heller ikke høje tal ved prøvesteder tæt på disse. Der har desuden ikke været overløb fra spildevandssystemet i døgnene før prøvetagning.

Netop denne prøvetagningsdag er prøverne udtaget ca. 3 timer før højvande, hvor det normale tidspunkt er omkring højvande plus/minus 1,5 timer. Dette har givet mindre tid og mindre vandmængde til opblanding af de store mængder fugleklatte, som måger og andre fugle efterlader på vaden, især ud for udløbet af Guldager Møllebæk, hvilket er beskrevet for Plan & Miljøudvalget den 2. maj 2017. Dengang pegede et rådgivende firma på, at både Guldager Møllebæk og de store mængder havfugle omkring udløbet var en væsentlig kilde til bakterier.

Teknik & Miljø vurderer på ovenstående baggrund, at den mest sandsynlige årsag til den meget høje værdi den 15. august er en høj koncentration af fugleklatte. Netop sidst på sæsonen, hvor der er ekstra mange fugle, netop ved denne strand og så lang tid før højvande, er sandsynligheden for høj koncentration størst. Ved indgående tidevand vil vandet strømme hen over vadefloden omkring udløbet, og det vil blive presset op langs kysten, hvor prøven blev taget.

Teknik & Miljø vurderer således, at der ikke kan gøres noget for at forebygge, at disse høje tal kommer igen. Bakterietyperne E. coli og enterokokker er i EU valgt til overvågning af badevand, fordi de er gode indikatorer for spildevand, som betragtes som den væsentligste sundhedsrisiko for badende. Der udledes ikke spildevand, der specifikt kan påvirke dette sted. Men bakterierne kan komme fra alle varmblodede dyr, og i badevandsprøverne tæller de med, uanset hvilken kilde de kommer fra.

Ved klassifikationen ”ringe” skal der i henhold til badevandsbekendtgørelsen skiltes med, at badning forbydes eller frarådes.

Der er kun adgang til stranden i begge ender samt via 2-3 gangstier fra Hjerting Strandvej. Der er ingen parkeringspladser, og der er ingen cykel/gangsti langs stranden, som der ellers er på resten af kommunens strande. Hidtil har Teknik & Miljø orienteret om vandkvaliteten på kommunens hjemmeside samt på et skilt ved en sti ved

strandens sydlige afgrænsning. Der vil inden badesæsonen blive opsat nye skilte med information om, at badning frarådes ved alle nedgange til stranden, med forklaring om den varierende vandkvalitet.

De røde flag, der varsler om overløb med regnvandsfortyndet spildevand, har været oppe 24 døgn mellem 1. juni til 1. september 2019 ved Mennesket ved Havet og Sædding Strand. Det er samme niveau som i 2018.

DIN Forsyning forventes at foretage tiltag i 2020 for at forhindre overløb ved et overløbsbygværk og ved Rens Vest til Fovrfeld Bæk. Dette forventes at give færre dage med flag ved Mennesket ved Havet og Sædding Strand, måske allerede i 2020.

Ved Hjerting var flaget hejst 2 døgn i 2019, mod 5 døgn i 2018.

	2015		2016		2017		2018		2019	
	Døgn	%	Døgn	%	Døgn	%	Døgn	%	Døgn	%
Hjerting	0	3	3	7	8	5	5	2	2	
Sædding	36	34	26	25	30	33	23	25	24	26

Figur 3. Antal døgn samt procent-andel af badesæsonen, hvor der var varslet om overløb.

Lovgrundlag, planer mv.

Bekendtgørelse om badevand og badeområder, nr. 917 af 27. juni 2016, siger, at kommunen skal sikre, at alt badevand mindst er "tilfredsstillende". Ved klassifikationen "ringe" skal kommunen fraråde badning den kommende sæson.

I 2018 var der i Danmark 14 badesteder med klassifikationen "ringe".

Økonomi

Udgifter til nye skilte forventes indeholdt i eksisterende budget.

Kompetencer

Plan & Miljøudvalget

Vurdering herunder alternativer

Hjerting Syd Strand kan forkortes yderligere, og et nyt prøvetagningssted længere mod nord kan etableres, da det sandsynligvis vil give en bedre klassifikation.

Teknik & Miljø vurderer det ikke som en god løsning, da stranden vil være svær at afgrænse, fordi der ikke er en naturlig afgrænsning længere mod nord. Der vil desuden skulle opsættes permanente badeforbudsskilte på den sydlige del af stranden, hvor der er en del matrikler, der går helt til strandkanten.

Indstilling

Direktionen indstiller at

- Udvalget tager orienteringen til efterretning

Beslutning Plan & Miljøudvalg den 21-01-2020

Taget til efterretning.

Punkt 9: Information, forespørgsler og orientering

19/41439

Information/forespørgsler

- Status på klagesagen om svinebruget på Annesmindevej 1, Gørding
- Status på sagen om Puggårdsvej 64, Gredstedbro

Generel orientering

20/1028

Husdyrbrug – sagsbehandlingstider

Lokalplaner – tidsforbrug

Byggeri - sagsbehandlingstider

Afgørelse truffet af forvaltningen eller efter bemyndigelse

Intet.

Indstilling

Direktionen indstiller, at

- Plan & Miljøudvalget orienteres.

Beslutning Plan & Miljøudvalg den 21-01-2020

Orientering givet.

Bilag

Husdyrbrug - sagsbehandlingstider

Lokalplaner - tidsforbrug

Byggeri - sagsbehandlingstider

Punkt 10: Lukket: Kommende salg af byggefelt i Skolegade i Bramming

19/40033

Punkt 11: Lukket: Køb af jord til etablering af et regnvandsbassin

19/31833