

REFERAT Plan & Byudviklingsudvalget 2022-2025 d. 16-12-2022

Mødedato Fredag d. 16. december 2022 kl. 10:00

Mødested Mødelokale Havet

Mødedeltagere Henning Ravn (Afbud), Karsten Degnbol, Henrik Andersen, Klaus Sandfeld, Dino Selimovic, Mussa Utto (Afbud), Hans Erik Møller

Indholdsfortegnelse

Godkendelse af dagsorden.....	3
Områdefornyelse i Banegårdsområdet.....	4
Opstart af planlægning for grønt rekreativt område ved grusgravssø i Tjæreborg.....	7
Opstart af planlægning for ny Autocamperplads ved Stampemøllevej i Ribe.....	9
Forslag til Kommuneplanændring for vedvarende energianlæg.....	11
Parkeringsanalyse, resultat og anbefalinger.....	16
Ombygning krydset Havnegade-Kirkegade, frigivelse af anlægsbevilling.....	19
Information, orientering og forespørgsler.....	22
Lukket: Godkendelse - underskriftsblad.....	23

Punkt 1: Godkendelse af dagsorden

Beslutning Plan & Byudviklingsudvalget den 16-12-2022

Godkendt.

Afbud Mussa Utto, Henning Ravn

Punkt 2: Områdefornyelse i Banegårdsområdet

22/29510

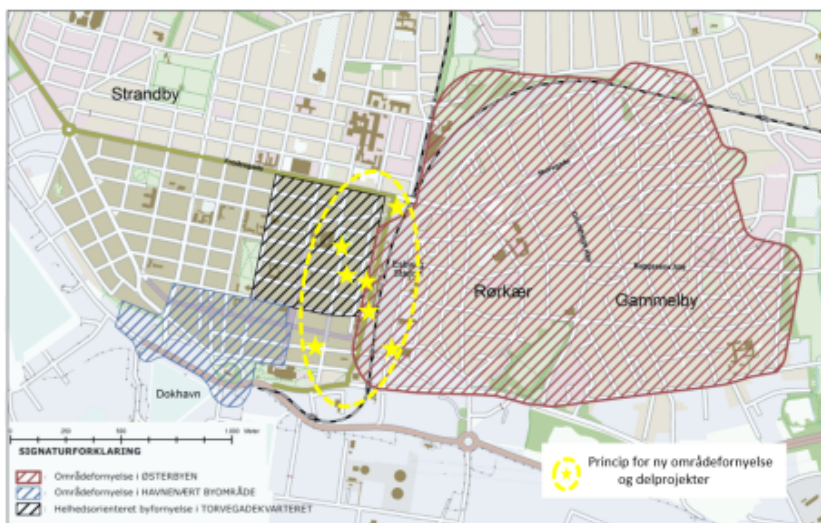
Resumé

I aftalen om Budget 2023-26 blev der afsat 30 mio. kr. til områdefornyelse i Banegårdsområdet i Esbjerg, nærmere bestemt Banegårdsforpladsen og en del af Norgesgade.

Teknik & Miljø vurderer, at området skal udvides for at opfylde grundlæggende betingelser for områdefornyelse, men at dette samtidig skaber et godt grundlag for at samtænke en række indsatser i en koordineret og målrettet indsats, som tilsammen vil styrke banegårdens nærområde. På denne baggrund ønsker Teknik & Miljø at udarbejde forslag til Budget 2024-27 om supplerende områdefornyelsesmidler.

Plan & Byudviklingsudvalget skal tage stilling til, om det skal indstilles til Byrådet, at Teknik & Miljø udarbejder program for områdefornyelse i banegårdsområdet i 2. halvår 2023, og at områdets afgrænsning udvides og afklares konkret i forbindelse med udarbejdelsen af byfornyelsesprogrammet.

Endelig skal Plan & Byudviklingsudvalget tage stilling til, om det skal indstilles til Byrådet, at Teknik & Miljø udarbejder udviklingsforslag til Budget 2024-27 vedrørende den nødvendige supplerende finansiering for gennemførelse af en samlet områdefornyelse i 2024-29.



Sagsfremstilling

På Budget 2023-26 blev der afsat midler til områdefornyelse i Banegårdsområdet i Esbjerg.

Med udgangspunkt i det økonomiske overslag for arkitektkonkurrencens vinderforslag vedrørende Banegårdsforpladsen og en del af Norgesgade blev der afsat 30 mio. kr.

I henhold til byfornyelsesloven kan områdefornyelse gennemføres for et afgrænset udpeget område. Formålet er at igangsætte udvikling og omdannelse af området for at gøre det attraktivt for bosætning og styrke grundlaget for private investeringer. Der er ikke fastsat krav om, at det udpegede område skal have et bestemt omfang. Til gengæld er det afgørende, at området er så stort, at det rummer en flerhed af problemer og ressourcer.

Teknik & Miljø vurderer, at en områdefornyelse for banegårdsområdet derfor skal omfatte et større areal end Banegårdsforpladsen og en del af Norgesgade. Igennem områdefornyelsen kan en række projekter og tiltag i banegårdens nærområde koordineres i en sammenhængende og målrettet indsats. Herunder også relevante input fra resultatet af parallelkonkurrencen for Indre By samt tiltag, der kan understøtte udviklingen af Esbjerg som kultur- og oplevelsesby.

Byfornyelsesprogrammet for Banegårdsområdet er planlagt udarbejdet i 2. halvår 2023, men processen med at afklare og vurdere udfordringer, potentialer og relevante projektideer i nærområdet er indledt. Input fra borgere og interessenter vil være en del af baggrunden for det endelige byfornyelsesprogram.

Teknik & Miljø ønsker at fremsætte udviklingsforslag til Budget 2024-27 om den nødvendige supplerende finansiering for gennemførelse af en samlet områdefornyelse i 2024-29.

Vision 2025

Områdefornyelsen vil kunne understøtte en række indsatser i Vision 2025, herunder Energi i hverdagslivet, Kulturlivet i by og natur og Flere borgere.

Lovgrundlag, planer mv.

Byfornyelseslovens kap. 2.

Økonomi

I forbindelse med vedtagelsen af Budget 2023-26 blev der afsat 30 mio. kr. til byfornyelse på banegårdsforpladsen og del af Norgesgade. Heraf 14,9 mio. kr. på Budget 2023-26 og 15,1 mio. kr. i årene 2027-29.

Udviklingsforslaget til Budget 2024-27 vil omhandle en bevilling på anslået yderligere 30 mio. kr. til øvrige byfornyelsesindsatser i området. Beløbet er forbundet med en vis usikkerhed og kan blive justeret, inden udviklingsforslaget fremsættes til budgetforhandlingerne i 2023.

95% af den samlede byfornyelsesudgift kan finansieres af byfornyelseslån.

Det bemærkes i øvrigt, at der tidligere er afsat 50 mio. kr. til at øge parkeringskapaciteten i Esbjerg midtby, fx i form af parkeringskælder. Disse midler vil evt. kunne indgå i samspil med områdefornyelsen med henblik på at udvikle Museumspladsen og bane vejen for et fremtidigt boligbyggeri.

Kompetencer

Plan & Byudviklingsudvalget > Økonomiudvalget > Byrådet

Vurdering herunder alternativer

Teknik & Miljø vurderer, at en områdefornyelse for banegårdsområdet skal omfatte et større areal end Banegårdsforpladsen og en del af Norgesgade for at opfylde kriteriet vedrørende en flerhed af problemer og ressourcer.

Indstilling

Direktøren for Teknik & Miljø indstiller, at det indstilles til Byrådet, at

1. Teknik & Miljø udarbejder program for områdefornyelse i banegårdsområdet i 2. halvår 2023

2. Områdefornyelsens afgrænsning udvides og den konkrete afgrænsning sker i forbindelse med udarbejdelsen af byfornyelsesprogrammet.
3. Teknik & Miljø udarbejder udviklingsforslag til Budget 2024-27 vedrørende den nødvendige supplerende finansiering for gennemførelse af en samlet områdefornyelse i 2024-29.

Beslutning Plan & Byudviklingsudvalget den 16-12-2022

Godkendt.

Afbud:

Mussa Utto (A)

Henning Ravn (V)

Afbud Mussa Utto, Henning Ravn

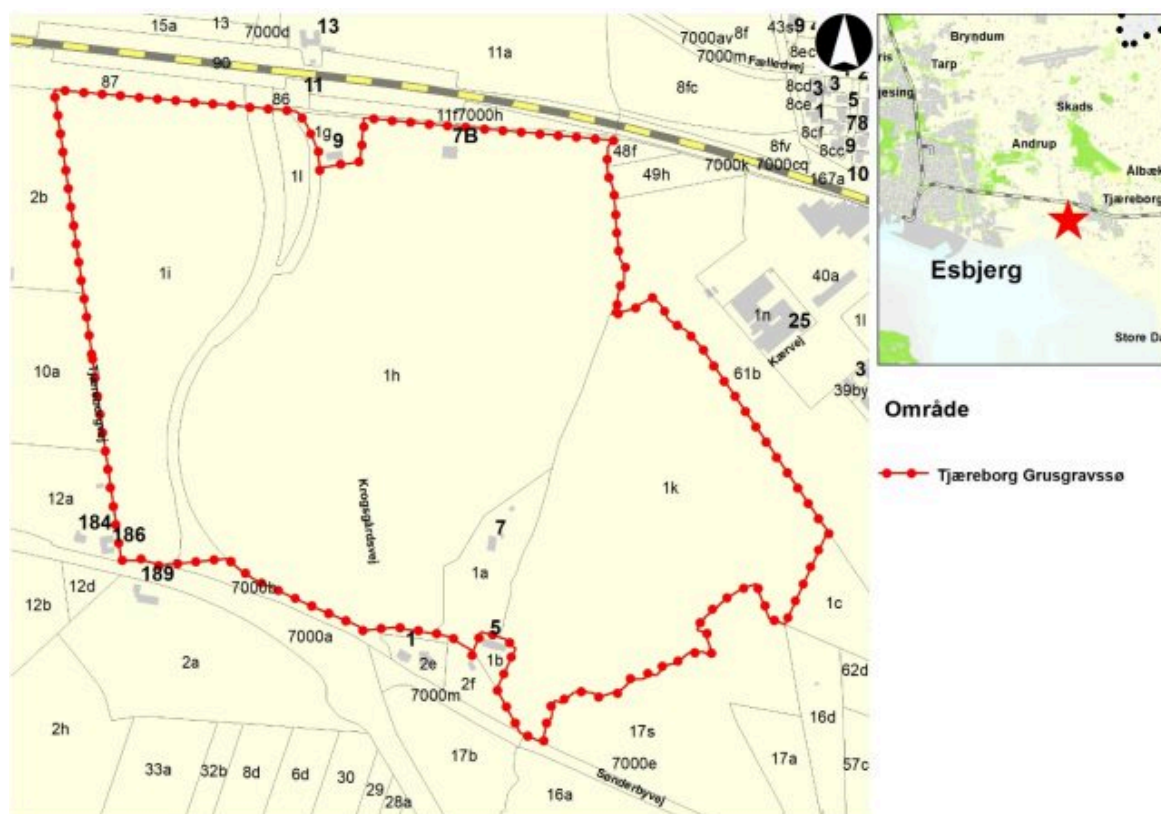
Punkt 3: Opstart af planlægning for grønt rekreativt område ved grusgravssø i Tjæreborg

22/29428

Resumé

Esbjerg Kommune anmoder om igangsætning af en lokalplan for et nyt rekreativt område ved Tjæreborg Grusgravssø. Det er ejers ønske, at arealerne ved grusgravssøen bliver til et stort sammenhængende offentligt grønt rekreativt naturområde. I planprocessen vil bygherre og lokalrådene i Tjæreborg og Esbjerg Ø blive inddraget.

Plan & Byudviklingsudvalget skal tage stilling til, hvorvidt udarbejdelse af en lokalplan skal igangsættes.



Sagsfremstilling

Det er ejers ønske at sælge arealet til Esbjerg Kommune, jf. sagsbehandling i Økonomiudvalget 9. maj 2022. Området er ca. 63 ha, og er i Kommuneplan 2022-24 udlagt til grønt danmarkskort.

Teknik & Miljø finder, at arealerne ved grusgravssøen kan blive et meget attraktivt rekreativt område med mange naturværdier. Med en beliggenhed tæt på Tjæreborg, ikke langt fra Østerbyen i Esbjerg og tæt på Vadehavet kan det blive et attraktivt udflugtsmål for bl.a. borgerne i nærområdet.

Lokalrådet i Tjæreborg og Esbjerg Ø ønskes inddraget i planprocessen, således der vil være mulighed for at indgive ønsker og idéer til områdets udformning. Ligeledes vil de landskabelige muligheder og kvaliteter blive undersøgt og inkluderet i plangrundlaget.

Der ønskes udarbejdet en lokalplan med henblik på, at området gradvist kan blive udbygget med henholdsvis trampestier, støjvold og udkigspunkt.

Lovgrundlag, planer mv.

Planloven.

Kompetencer

Plan & Byudviklingsudvalget

Planmæssige konsekvenser

Der skal udarbejdes en lokalplan for matr.nr. 1i, 1l, 1h, 1a og 1k. og del af 7000b.

Høring

Forslag til lokalplan skal i 4 ugers offentlig høring.

Indstilling

Direktøren for Teknik & Miljø indstiller, at der igangsættes udarbejdelse af forslag til lokalplan for et grønt rekreativt område ved grusgravssø i Tjæreborg.

Beslutning Plan & Byudviklingsudvalget den 16-12-2022

Godkendt.

Afbud Mussa Utto, Henning Ravn

Punkt 4: Opstart af planlægning for ny Autocamperplads ved Stampemøllevej i Ribe

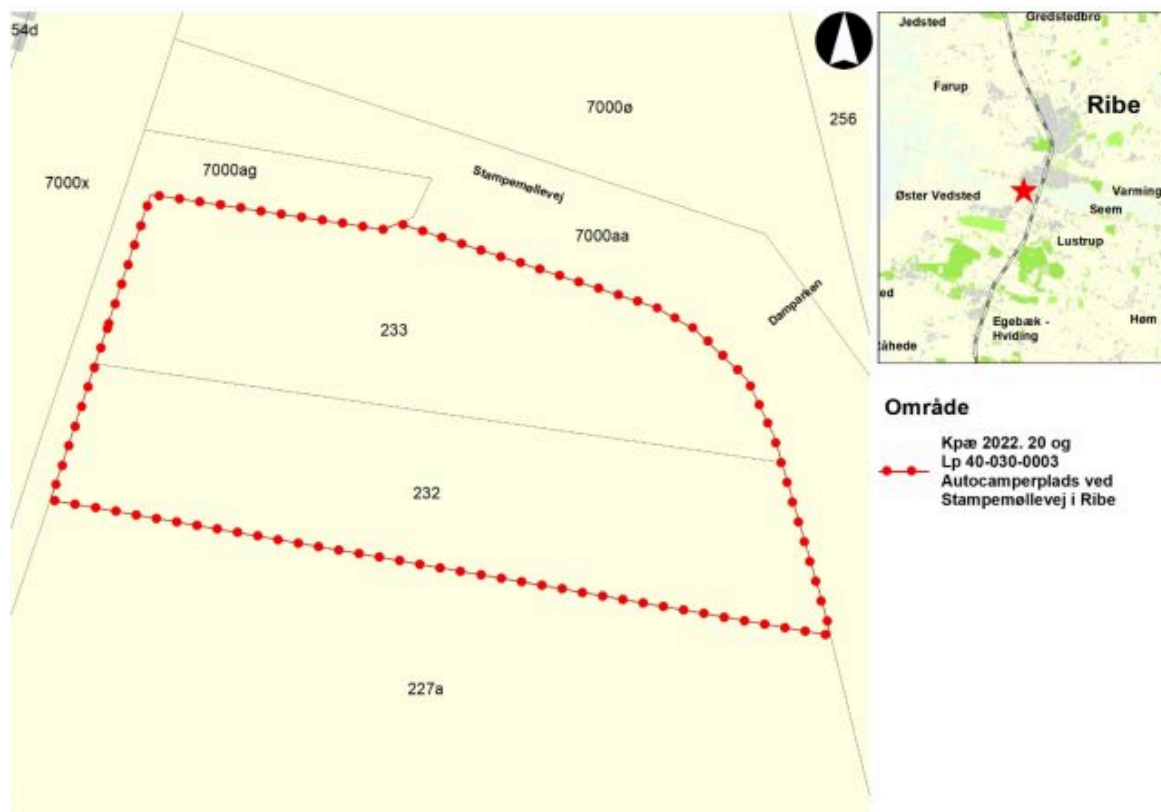
22/25529

Resumé

Der anmodes om opstart af planlægning for et område til en ny Autocamperplads ved Stampemøllevej i Ribe. Området er udlagt til grønt område, hvor et areal tættest på Stampemøllevej i dag anvendes som oplag/materialeplads.

Placering af en ny Autocamperplads kan ikke håndteres indenfor gældende planlægning, og derfor skal der udarbejdes en kommuneplanændring sammen med lokalplansforslaget.

Plan & Byudviklingsudvalget skal tage stilling til, om der skal igangsættes udarbejdelse af forslag til kommuneplanændring og lokalplan for en ny autocamperplads ved Stampemøllevej i Ribe.



Sagsfremstilling

Der ønskes opført en ny Autocamperplads på ca. 5.900 m² på matrikel nr. 232 og 233 Søndermarken, Ribe Jorder, der er beliggende syd for P-Syd.

Autocamperpladsen ønskes etableret for at imødekomme den stigende efterspørgsel på pladser til autocampere med mulighed for overnatning i området omkring Ribe.

Autocampere udgør et stigende segment af turismen i området. Rigtig mange overnatter i deres autocampere på P-Syd, ved Storkesøen på Haulundvej, ved Kammerslusen og på Ribe Camping. Der er i øjeblikket ikke pladser nok, hvorfor mange overnatter udenfor autocamperpladserne.

Området er i dag en del af lokalplanen, der blev udarbejdet i forbindelse med omlægning af Haderslevvej (Lokalplan nr. 02.01), som blev vedtaget 18. december 1978.

Lokalplanen fastsætter anvendelsen af området, lokalplanområde A2 til grønt område, som skal henligge som græsareal.

Området er i kommuneplanen (Rammenummer 40-030-030) udlagt til grønt område ved stampemøllevej. Planområdet ligger i landzone.

Etablering af en ny Autocamperplads vil ikke kunne håndteres indenfor den gældende planlægning, og der skal derfor udarbejdes en kommuneplanændring sammen med et lokalplansforslag. Arealet vil med udarbejdelse af en kommuneplanændring og en lokalplan blive overført til byzone.

Sideløbende med arbejdet omkring planlægningen for en ny Autocamperplads på arealet syd for P-Syd arbejder Teknik & Miljø med et udbud for den fremtidige drift af Autocamperpladsen.

Lovgrundlag, planer mv.

Lov om planlægning.

Kompetencer

Plan & Byudviklingsudvalget

Indstilling

Direktøren for Teknik & Miljø indstiller, at der igangsættes udarbejdelse af forslag til udarbejdelse af kommuneplanændring og lokalplan for ny Autocamperplads i Ribe.

Beslutning Plan & Byudviklingsudvalget den 16-12-2022

Godkendt.

Bilag

Situationsplan.pdf

Afbud Mussa Utto, Henning Ravn

Punkt 5: Forslag til Kommuneplanændring for vedvarende energianlæg

22/27805

Resumé

Der er i 2022 kommet yderligere fokus på klimakrisen, den grønne omstilling og behovet for at øge produktionen af vedvarende energi (VE) betragteligt over en kort årrække. Et bredt flertal i folketinget har på den baggrund besluttet, at der frem mod 2030 skal ske en firdobling af produktionen fra solceller og vindmøller på land. Det er kommunernes opgave at sikre et plangrundlag, der understøtter denne udbygning.

Der er derfor udarbejdet forslag til en kommuneplanændring, der skal muliggøre planlægning for større solenergianlæg og vindmøller på land. Forslaget udlægger ikke nye områder, men fastlægger retningslinjer for, hvordan den videre planlægning skal ske.

Kommuneplanændringen er omfattet af reglerne om miljøvurdering. Der er derfor udarbejdet en miljørapport med en miljømæssig vurdering af planforslag.

Etablering af VE-anlæg vil have en neutral eller negativ miljøpåvirkning på de fleste parametre, der er beskrevet i miljørapporten. På trods af denne vurdering er det fortsat Esbjerg Kommunes konklusion, at kommuneplanændringen vil have en overvejende positiv miljøpåvirkning, idet VE-anlæggene vil være med til at reducere Esbjerg Kommunes CO₂-udledning.

Planforslaget og udkast til miljørapport behandles med henblik på udsendelse i otte ugers offentlig høring.

Sagsfremstilling

Med den ændrede klima- og energisituation i verden, og med indgåelse af Esbjerg Deklarationen, er der sat en ny dagsorden for den grønne omstilling. Esbjerg Kommune har en fremtrædende placering i den grønne omstilling, og derfor skal vi som kommune sikre en markant udbygning af vedvarende energianlæg.

Behovet for planlægning for flere VE-anlæg italesættes fra flere sider, og kan inddeles i tre spor:

- 1) Staten: Et flertal i Folketinget har besluttet at firedoble produktionen fra vindmøller og solceller på land.
- 2) Virksomhederne: Flere store og meget strømforbrugende virksomheder, herunder PtX og datacentre, tilkendegiver et klart behov for at kunne producere grøn strøm i nærheden af deres virksomheder. Hertil kommer en række virksomheder som ønsker at opføre store anlæg til forsyning af det kollektive net.
- 3) Internt: Esbjerg Kommune har et mål om at blive CO₂-neutrale i 2030. Det forudsætter, at der produceres mere vedvarende energi.

Behovet for nye VE-anlæg kan opgøres på flere måder. Ifølge Esbjerg Kommunes Klimaregnskab og den planlagte reduktionssti skal udledningen reduceres med yderligere 245.965 tons CO₂eq. Omsat til konkrete projekter svare det til ca. 1600 hektar solceller, 43 vindmøller med en total højde på 198 meter eller en kombination.

Behovet er estimeret ud fra kommunens nuværende forbrug og standardværdier for solceller og vindmøllers produktion. Efterhånden, som anlæggene bliver mere effektive, vil kommunens behov kunne dækkes med et mindre areal. Omvendt vil behovet vokse, hvis Esbjerg Kommune fortsat ønsker at tiltrække nye energiforbrugende virksomheder. Forbruget til planlagte datacentre og PtX-anlæg indgår ikke i klimaregnskabet.

Baggrunden for planlægningen er beskrevet yderligere i notatet Baggrund for ændret tilgang til VE-planlægning.

Både pris og tid er afgørende faktorer for, at den grønne omstilling ikke alene kan løses med havvindmøller. Dertil kommer et behov for flere typer af energikilder. Solenergi og vindenergi supplerer hinanden godt, da den ene type anlæg typisk producerer, når det andet står stille. Det er med til at give en stabil strømforsyning.

Erfaringstal viser, at kun cirka 20% af de eksisterende tagflader er egnede til opsætning af solenergianlæg. Det betyder, at kun en lille andel af det samlede energibehov kan dækkes gennem tagbaserede løsninger.

Planforslaget

Planforslaget er udarbejdet på baggrund af to fælles temamøder i Plan & Byudviklingsudvalget og Klima & Miljøudvalget. Udvalgene har arbejdet med kriterier for den videre planlægning, og disse kriterier er nu omsat til retningslinjer med redegørelse i planforslaget.

Kommuneplanændringen udlægger ikke konkrete arealer til VE-anlæg, men opstiller retningslinjer for, hvordan det skal ske. Retningslinjerne skal dels sikre grundlaget for, at der igen kan udlægges arealer til solenergianlæg og vindmøller, og dels sikre, at dette sker på en hensigtsmæssig måde. De nye retningslinjer fokuserer derfor på, hvilke hensyn, der skal tages til både naboer og miljø, og der stilles krav til placering og udformning af henholdsvis solenergianlæg og vindmøller. For at sikre en god proces for de berørte naboer og lokalsamfund, opstilles der retningslinjer for lokal forankring og lokalt ejerskab.

Der lægges op til en differentieret tilgang til anlæggene; Små- og mellemstore anlæg, der etableres på baggrund af et lokalt initiativ og ejerskab, understøttes gennem planlægningen. For at nå i mål med DK2020 Klimaplanen er der behov for også at planlægge for større anlæg. De steder, der på sigt udpeges til at huse større VE-anlæg, skal naboer og lokalsamfund sikres indflydelse på planerne. Det bagvedliggende princip er, at sol- og vindenergi er en værdifuld ressource. Derfor skal lokalsamfundene også honoreres for at lægge jord og landskab til anlæggene.

Kommunerne har på nuværende tidspunkt ikke hjemmel til at kræve yderligere økonomisk kompensation af lokalområdet end det, der fremgår af VE-bekendtgørelsen. Kompensationsordningerne er beskrevet i notatet Baggrund for ændret tilgang til VE-planlægning. En eventuel yderligere kompensation skal derfor ske på initiativ fra opstiller. Ud over en økonomisk kompensation vægter Esbjerg Kommune, at der skal være en kompensation i form af nye tiltag og faciliteter i lokalområdet. Det kan være i form af skovrejsning, naturgenopretning eller rekreative anlæg. Retningslinjerne sikrer, at projekter, som bidrager med flere ting – multifunktionelle - vægtes højt.

For at øge gennemsigtigheden i processen indføres der ansøgningsrunder for større solenergianlæg og vindmøller. Solenergianlæg større end en hektar og vindmøller større end husstands vindmøller vil i de fleste tilfælde forudsætte detailplanlægning, hvor der laves en kommuneplanændring, en lokalplan og ofte også en miljøvurdering af både planerne og projektet. For at sikre, at der arbejdes videre med de samlet set bedste projekter, lægges der op til ansøgningsrunder. Efter ansøgningsfristen vil der kunne ske en politisk prioritering af, hvilke konkrete projekter, der arbejdes videre med.

Ansøgningsrunder giver en gennemsigtig proces for både borgere og opstillere, og det giver mulighed for at sammenligne projekterne.

Miljøvurdering

Kommuneplanændringen er omfattet af kravet om miljøvurdering i Lov om miljøvurdering af planer og programmer og af konkrete projekter (VVM). Der er på den baggrund foretaget en miljøvurdering og udarbejdet en miljørapport. Miljørapporten kommer til at ligge som et bilag til den endelige version af Kommuneplanændring 2022.17.

I forbindelse med miljøvurderingsprocessen er der foretaget en intern og ekstern høring af interessenter for at få afgrænset, hvilke emner, der skal indgå i miljøvurderingen. Der er herefter udarbejdet en miljørapport, hvori der er foretaget en miljømæssig vurdering af Forslag til kommuneplanændring 2022.17.

I miljørapporten er der foretaget vurderinger af de mulige væsentlige miljøpåvirkninger etablering af VE-anlæg kan medføre. Miljøvurderingen foretages ud fra en række miljøfaktorer, der taler ind i miljøvurderingslovens bestemmelser. Miljøfaktorerne er:

- Natur og grønne områder
- Vand og klimatilpasning
- Landskab og kulturarv
- Rekreative områder og fritidsliv
- Arealforbrug
- Menneskers sundhed
- Øvrige tekniske anlæg og trafik

Etablering af VE-anlæg vil have en neutral eller negativ miljøpåvirkning på de fleste parametre, der er beskrevet i miljørapporten. For eksempel natur og grønne områder, landskab og kulturarv samt menneskers sundhed. På trods af denne vurdering er det fortsat Esbjerg Kommunes konklusion, at kommuneplanændring 2022.17 overvejende vil have en positiv miljøpåvirkning, idet ændringerne i stort omfang vil afhænge af resultaterne af detailplanlægning i kommende lokalplaner samt kommende projekter for byggeri og anlæg.

Samtidig vil den positive miljøpåvirkning komme til udtryk i en reduceret CO₂-udledning.

Det vil betyde, at Esbjerg Kommune vil få muligheden for at kunne leve op til sin egen målsætning om at være CO₂-neutrale i 2030, og regeringens mål om, at Danmark skal være uafhængig af de fossile brændsler – kul, olie og gas – i 2050.

Vision 2025

Forslag er i overensstemmelse med Vision 2025 og ønsket om at være en bæredygtig energimetropol. Af visionen fremgår det at ”Esbjergs stærke position på energiområdet videreudvikles, så vi fokuserer på flere forskellige energikilder og arbejder for mere bæredygtig energiproduktion og forbrug”.

Lovgrundlag, planer mv.

DK 2020 Klimaplanen.

Klimaaftale om grøn strøm og varme 2022.

Bekendtgørelse om planlægning for og tilladelse til opstilling af vindmøller.

Planloven.

VE-loven.

Miljøvurderingsloven.

Økonomi

Der er ingen økonomi knyttet til planlægningen på nuværende niveau. Planlægning for og miljøvurdering af konkrete VE-anlæg er en stor arbejdsopgave. I forbindelse med kommende ansøgningsrunder vil der derfor være behov for at prioritere i, hvor mange projekter, der kan igangsættes. Alternativt at der tilføres flere ressourcer i en periode.

I forbindelse med realiseringen af konkrete VE-projekter, er opstilleren af anlægget forpligtet til at indbetale et fast defineret beløb pr. installeret megawatt til en Grøn Pulje. Grøn Pulje administreres af kommunen, og der kan efter ansøgning udbetales midler fra puljen til realisering af projekter. Hensigten er, at puljen skal fremme lokal accept af VE-anlæg.

Kompetencer

Plan & Byudviklingsudvalget > Økonomiudvalget > Byrådet.

Planmæssige konsekvenser

Forslaget udlægget ikke konkrete arealer til VE-anlæg, men fastlægger de overordnede rammer for, hvordan den videre planlægning for VE-anlæg skal foregå. Forslaget lægger op til, at den videre planlægning for konkrete projekter skal ske på baggrund af ansøgningsrunder.

Kommuneplanændringen er en forudsætning for, at DK2020 Klimaplanens delmål mål om at etablere fem lokalt forankrede VE-projekter kan indfries og for, at klimaplanens overordnede målsætning om at gøre Esbjerg Kommune CO2-neutral i 2030 kan indfries.

Høring

Der har været indkaldt ideer og forslag til planlægningen i perioden fra den 11. november 2022 til den 27. november 2022. Der kom i høringsperioden 63 bemærkninger fra borgere, lokalråd, foreninger og Ribe Stift. Bemærkningerne er vedlagt i deres fulde længde. Det samme er et notat med et kort resume af bemærkningerne, forvaltningens vurdering og en vurdering af, hvorvidt bemærkningerne har kunnet indarbejdes i forslaget.

Vurdering herunder alternativer

Fastholdes kommuneplanens nuværende retningslinjer for solenergianlæg og vindmøller, vil det være vanskeligt at indfri målsætningen om, at Esbjerg Kommune skal være CO2-neutral i 2030. Samtidig vil Esbjerg Kommune kun i meget begrænset omfang kunne imødekomme statslige krav om en udbygning med solceller og vindmøller på land.

Indstilling

Direktøren for Teknik & Miljø indstiller, at det indstilles til Byrådet, at

1. Forslag til Kommuneplanændring 2022.0017 Vedvarende energianlæg, solceller og vindmøller sendes i offentlig høring i otte uger.
2. Forslag til Miljørapport - miljøvurdering af Kommuneplanændring 2022.17 for vindmøller og solenergianlæg sendes i offentlig høring i otte uger.

Beslutning Plan & Byudviklingsudvalget den 16-12-2022

Godkendt, idet ordet ”kompensation” erstattes af ”honorar/honorering” i retningslinjerne i planforslaget og idet der afholdes et offentligt møde i høringsperioden.

Afbud:

Mussa Utto (A)

Henning Ravn (V)

Bilag

Kommuneplanændring 2022.17 Forslag

Miljørapport forslag

Baggrund for ændret tilgang til VE-planlægning

KPÆ 2022.0017 Høringssvar 1-63 idehøring.pdf

Resume af høringssvar med forvaltningens bemærkninger

Afbud Henning Ravn, Mussa Utto

Punkt 6: Parkeringsanalyse, resultat og anbefalinger

21/19076

Resumé

Teknik & Byggeudvalget besluttede i 2021 at igangsætte en analyse af parkeringskapaciteten i Esbjerg Midtby. Analysen er udført i efteråret 2022 og resultaterne viser, at der generelt er parkeringspladser nok i Esbjerg midtby, men at der lokalt kan være udfordringer. De forskellige tiltag, som er indført i den seneste år, er undersøgt og konkluderer, at de fleste generelt virker efter hensigten.

Der foreslås en række lokaliteter, hvor parkeringskapaciteten kan udbygges, særligt omkring Rådhuset. Der nævnes også andre tiltag, hvor eksisterende pladser udnyttes bedre, og tiltag som kan motivere til at cykle og bruge kollektiv transport.

Konklusionerne og anbefalingerne skal bruges i den kommende Trafik- og Mobilitetsplan for Esbjerg Kommune.

Plan & Byudviklingsudvalget skal tage stilling til om, hvorvidt der skal igangsættes tiltag i forhold til at øge brugen af Parkeringshuset i Danmarksgade, og ændre parkeringsmulighederne i Rolfgade tæt på Rådhuset.

Sagsfremstilling

Teknik & Byggeudvalget besluttede den 20. august 2021 at igangsætte en forundersøgelse, som skulle belyse mulighederne for at forøge parkeringskapaciteten i Esbjerg Midtby.

Analysen skulle undersøge behovet for parkering, samt udpege steder, hvor der er eller vil blive parkeringsudfordringer. I forbindelse med analysen skulle der også foretages screeninger for mulige nye parkeringshuse eller -kældre samt udarbejdes prisoverslag på løsningerne.

Analysen fastslår, at der generelt er parkeringspladser nok i Esbjerg Midtby, men at der lokalt kan være udfordringer. Der er udpeget 4 lokaliteter, hvor der findes udfordringer.

- Området omkring Rådhuset og Politigården:

De 2 parkeringspladser som ligger på Rådhuset og mellem Rolfgade og Gormsgade og som er forbeholdt de ansatte er fuldt belagte i dagstimerne, men der er ledig kantstensparkering få 100 meter fra arbejdspladserne.

Analysen er foretaget på et tidspunkt, hvor det har været en mulighed for ansatte på rådhuset at arbejde hjemme op til 2 dage om ugen.

- Sygehuset:

Området omkring Sygehuset er det mest parkeringsbelastede. Region Syddanmark har planer om at udbygge parkeringshuset i Nørrebrogade med ca. 600 pladser hvilket må formodes at løse problemerne i dette område. Udbygningen forventes færdig ved udgangen af 2024.

- Området omkring Museumspladsen:

Kapaciteten på Museumspladsen er så godt som opbrugt Museumspladsen er den tætteste parkeringsplads på centrum og banegården uden parkeringsrestriktioner. Undersøgelsen viser, det især er togpendlere, ansatte i midtbyen og beboere, som benytter pladsen.

- P-hus Danmarksgade:

Der er mange frie pladser i P-huset, hvor den højeste belægningsgrad er 27 %. Det vurderes, at der skal ske ændringer i parkeringsrestriktionerne (som på nuværende tidspunkt er 2 timer med mulighed for betaling efterfølgende) for at øge brugen af p-huset. Parkeringsrestriktionerne kan lempes, for at trække flere brugere til eller der kan ses på strammere restriktioner rundt om P-huset. Det vil dog have konsekvenser i forhold til de årskort der er solgt til brug i P-huset.

Tiltagene kunne være:

- Stramme P-restriktioner udenfor P-huset
- Slække på restriktionerne i P-huset
- Differentiering i pris

Som det er i dag, benyttes P-huset først, når andre pladser i området er optaget.

Derudover er der lavet en spørgeskemaundersøgelse blandt medarbejderne på Rådhuset og Politigården om deres transportvaner og brug af parkering i området. Hovedresultaterne kan ses her:

74 % af de ansatte benytter bilen, og 62 % af dem ændrer deres mødetidspunkt for at få en parkeringsplads tæt på. 30 % af de ansatte bor inden for 5 km af arbejdspladsen, hvor cykel som transportmiddel er et alternativ til bilen.

Undersøgelsen viser dog også, at ikke alle kan flyttes over på andre transportformer end bil, på grund af andre faktorer, som f.eks. at aflevere børn i institution.

I Parkeringsanalysen er der også set på mulighederne for at forbedre parkeringskapaciteten i de områder, hvor der er registreret parkeringsudfordringer. De mest relevante placeringer vurderes at være:

- P-plads mellem Rolfsgade og Gormsgade:
Her kan laves ekstra dæk, efter samme koncept som P-huset i Danmarksgade. Det vil dog have betydelige indvirkninger på naboarealerne i form af skygge og indbliksgener. Det kan skabe 100-200 pladser alt efter, hvor mange dæk der laves. Udgiften anslås til 15-40 mio. kr.
- P-plads mellem Rådhuset og Politigården:
Her foreslås at lægge et ekstra p-dæk på allerede eksisterende parkeringsplads. Det vil give 50-100 ekstra pladser og aflaste kantstensparkeringsen i umiddelbar nærhed. Udgiften anslås til 7,5-20 mio. kr.
- P-kælder under Museumspladsen:
I forbindelse med evt. bebyggelse på pladsen skal alle eksisterende p-pladser placeres under terræn. Ved denne udbygning kan der etableres et ekstra niveau i P-kælderen, for at forøge parkeringskapaciteten i området, det vil give 240 pladser, med en anslået udgift på 70-100 mio. kr.
- P-kælder ved Borgmesterhaven ved Torvegade.
Her kan der lægges et p-dæk under terræn under både park og eksisterende p-plads. Det kan give ca. 200 pladser i området med en forventet udgift på mindst 50 mio. kr.

Ses der alene ud fra et parkeringsaspekt, anbefales det ikke, at arbejde videre med P-kælder under Museumspladsen og Borgmesterhaven, da prisen pr. anlagt P-plads vurderes for høj. Der kan være andre argumenter, som taler for etableringen som for eksempel en fortætning af byen eller andre æstetiske hensyn.

En mulighed er at forlænge tidsrestriktionerne langs Rolfsgade. Der er i dag 2 timers parkering, men ved at forlænge denne, vil det skabe flere langtidsparkeringspladser for brugere og beboere i området. Der skal i den sammenhæng tages hensyn til, at der skal være plads til besøgende og borgere til Rådhuset. Derfor kan tiltaget ikke benyttes på alle pladserne.

Med resultaterne af de registrerede parkeringsudfordringer og spørgeskemaundersøgelsen kommer analysen frem til følgende anbefalinger:

- Etablering af mere parkeringskapacitet ved Rådhuset. Der peges på 2 mulige lokaliteter med plads til mellem 50 og 200 parkeringspladser.
- En række tiltag, der kan motivere de ansatte hos Esbjerg Kommune og Syd- og Sønderjyllands Politi til i højere grad at cykle og benytte kollektiv trafik.
- Parkeringsforholdene omkring Sygehuset vurderes at blive væsentligt forbedret ved udbyggelsen af parkeringshuset ved Nørrebrogade med ca. 600 pladser. Der er derfor ikke behov for yderligere tiltag på nuværende tidspunkt.
- En løsning på parkeringsudfordringerne omkring Museumspladsen og Banegården ved bl.a. at:
 - Undersøge mulighed for at parkeringspladser på Broen, f.eks. 100 pladser, stilles til rådighed for togpendlere på hverdage.
 - Undersøge mulighed for at løsning med årskort til parkeringshuset i Danmarksgade udvides til at omfatte Broen.
 - Det sikres, at antallet af offentligt tilgængelige P-pladser bibeholdes i forbindelse med et evt. byggeri på Museumspladsen.
- De øverste 3-4 dæk af parkeringshuset i Danmarksgade udtages af to-timers-zonen.

På længere sigt kan det overvejes at flytte nordgrænsen for 2-timers-zonen til Frodesgade, eller der kan være 4-timers-zone mellem Skolegade og Frodesgade.

Analysen og idéskitser for løsningerne kan ses i bilaget.

Kompetencer

Plan & Byudviklingsudvalget

Indstilling

Direktøren for Teknik & Miljø indstiller, at

1. Parkeringsanalysen tages til efterretning,
2. Resultater og anbefalinger tages med i det videre arbejde med den kommende Trafik-og Mobilitetsplan,
3. Parkeringspladserne langs Rådhuset på Rolfgade tilpasses, således en større del af pladserne friholdes fra 2-timers parkering,
4. Forvaltningen arbejder videre med tiltag, der kan øge anvendelsen af p-huset i Danmarksgade.

Beslutning Plan & Byudviklingsudvalget den 16-12-2022

1. Taget til efterretning
2. Godkendt
3. Godkendt
4. Godkendt

Bilag

Parkeringsanalyse i Esbjerg Midtby

Afbud Mussa Utto, Henning Ravn

Punkt 7: Ombygning krydset Havnegade-Kirkegade, frigivelse af anlægsbevilling

22/9659

Resumé

Havnegade og dermed også krydset med Kirkegade blev renoveret i 2017.

I krydset blev der etableret en hævet flade med chaussésten, brosten og bordursten, hvilket har øget vejstøjen omkring den hævede flade, til gene for beboerne i nærheden.

Derudover er jernpullerterne, som blev etableret i samme ombæring for at sikre fodgængere, samt andet vejinventar, blevet påkørt ad flere omgange af både store og små motorkøretøjer.

Grundet de opståede udfordringer ombygges krydset og strækningen undersøges for muligheden for yderligere fardæmpning, for at gøre gaden mindre attraktiv for gennemkørende trafik og reducere hastigheden på strækningen. Forvaltningen ser på muligheden for at etablere et egentligt forbud for lastbiler og busser i Kirkegade, for at forhindre påkørsel af vejinventar og træer.

Byrådet afsatte ved budget 2023-26 1,0 mio. kr. til formålet.

Plan & Byudviklingsudvalget skal tage stilling til frigivelse af en anlægsbevilling på 1 mio. kr. til gennemførelse af projektet.



Geografisk placering af projektet, hvor der planlægges krydsombygning

Sagsfremstilling

Havnegade i Esbjerg blev i 2017 renoveret, hvilket inkluderede krydset Havnegade/Kirkegade.

I krydset blev der etableret en hævet flade udført i chaussésten, brosten og bordursten, som de øvrige hævede flader i Havnegade. Der blev desuden etableret jernpullerter i krydset for at sikre krydsende fodgængere, som bl.a. benytter Landgangen for at komme ned til havnen.

Efter renoveringen er der opstået udfordringer med påkørsel af jernpullerterne, som både tunge køretøjer og biler har overset. Derudover oplever beboere omkring krydset vejstøj grundet belægningen i krydset.

Under renoveringen blev strækningen på Havnegade fra Smedegade til Torvegade ombygget med smallere kørebaner, og er i dag dels skiltet som et område med fartdæmpning (30 km/t zone) og som gågadezone (den hævede flade ud for Musikhuset). Formålet med ombygningen var bl.a. at reducere den gennemkørende trafik. Effekten af ombygningen har ikke været som ønsket og derfor fartsdæmpes gaden yderligere.

Principper i projektet:

Hævet flade

Eksisterende belægningssten i den hævede flade på Havnegade ud for Kirkegade optages og erstattes af asfalt for at sikre en reduktion af vejstøjen. På det nordvestlige hjørne omlægges fortovej for at lede fodgængere til en sikker krydsning af Havnegade bag den eksisterende jernpullert længst mod vest. De to jernpullerter tættest på krydset i begge sider fjernes. Ændring af plantebede langs den sydlige side af Havnegade, således der kun er ”hul” ud for den nye fodgængerkrydsning længere mod vest. En skitse af anlægget kan ses i ”Foreløbig skitsetegning Havnegade-Kirkegade”

Grundet de mange påkørsler af vejinventar og træer, arbejder forvaltningen med en eventuel mulighed for et egentligt forbud for lastbiler og busser i Kirkegade. I arbejdet tages der naturligvis forbehold for vareleverancer til butikker mm.

Reducering af hastigheden

Der har i længere tid været etableret midlertidige vejbumpe i Havnegade, da de eksisterende hævede flader ikke har resulteret i den ønskede effekt, både i forhold til hastighed og gennemkørende trafik. Derfor undersøges muligheden for etablering af permanente asfaltbump på strækningen, for at gøre gaden mindre attraktiv for gennemkørende trafik og sikre, at hastigheden holdes nede, Jf. Trafikplan for Esbjerg Midtby.

Permanente vejbumpe på strækningen kan have indflydelse på fremtidig afvikling af cykelløb som DM i landevejscykling og Danmark Rundt, som tidligere har haft opløbsstrækning i Havnegade.

Lovgrundlag, planer mv.

Trafikplan for Esbjerg Midtby

Økonomi

Der søges om frigivelse af en anlægsbevilling på 1,0 mio. kr. i 2023 finansieret af det til formålet afsatte rådighedsbeløb.

Kompetencer

Plan & Byudviklingsudvalget > Økonomiudvalget > Byrådet

Indstilling

Direktøren for Teknik & Miljø indstiller, at det indstilles til Byrådet, at der frigives anlægsbevilling på 1 mio. kr. i 2023 finansieret af det til formålet afsatte rådighedsbeløb i 2023.

Beslutning Plan & Byudviklingsudvalget den 16-12-2022

Godkendt.

Afbud:
Mussa Utto (A)

Henning Ravn (V)

Bilag

Foreløbig skitetegning Havnegade-Kirkegade.pdf

Afbud Henning Ravn, Mussa Utto

Punkt 8: Information, orientering og forespørgsler

21/35445

Information

- Grønnegade 17, Ribe Netpuds på gavl
- Gavlmaleri, Nørregade 26, Bramming
- Krydsombygning, Tarp
- Aldi i Ribe, status på planlægning
- Loklrådskonference
- Udviklingsplan for Skibbroen og det maritime Ribe

Generel orientering

20/2639

Udviklingsplan - Skibbroen og det maritime Ribe

Orientering om det videre arbejde med fase 1, "den store vision" for Ribe, herunder planlægning af en Konference ultimo marts 2023 med deltagelse af en lang række styrelser og interessenter. Resultatet fra Konferencen danner grundlag for fase 2, som er projektet med en udviklingsplan for Skibbroen og det maritime Ribe. Ekstern seniorrådgiver Johan Bramsen, Grandville, deltager i Plan & Byudviklingsudvalgets møde, hvor han præsenterer formålet med Konferencen og foreløbig status.

Desuden planlægges der et ekstra møde i starten af februar måned 2023 i Ribe Byforum, hvor dagsordenen kun omfatter "Skibbroen og det maritime Ribe". Johan Bramsen deltager, og præsenterer det foreløbige arbejde på mødet.

Afgørelser truffet af forvaltningen eller efter bemyndigelse

Intet.

Forespørgsler

- Gjesing station

Kompetencer

Plan & Byudviklingsudvalget

Indstilling

Direktøren for Teknik & Miljø indstiller, at Plan & Byudviklingsudvalget orienteres.

Beslutning Plan & Byudviklingsudvalget den 16-12-2022

Orientering givet.

Afbud Henning Ravn, Mussa Utto

Punkt 9: Lukket: Godkendelse - underskriftsblad

Afbud Mussa Utto, Henning Ravn