

REFERAT Social & Arbejdsmarkedsudvalget 2022-2025 d. 22-12-2020

Mødedato Tirsdag d. 22. december 2020 kl. 09:00

Mødested Rådhuset, Mødelokale Vaden

Mødedeltagere Henrik Vallø, Anders Rohr Jørgensen, Susanne Dyreborg, Rasmus
Rasmussen, Hans Erik Møller, Sarah Nørris, Anne Marie Geisler
Andersen

Indholdsfortegnelse

Godkendelse af dagsorden.....	3
Temadrøftelse om budgetlægning på voksenområdet.....	4
Orientering om budgetstatus på voksenområdet pr. 30.11.2020.....	5
Transport til ETAC Rehabiliteringscenter.....	9
Information, forespørgsel og orientering.....	11
Lukket: Information, forespørgsel og orientering.....	12
Lukket: Godkendelsesark.....	13

Punkt 1: Godkendelse af dagsorden

Beslutning Social & Arbejdsmarkedsudvalg den 22-12-2020

Godkendt.

Punkt 2: Temadrøftelse om budgetlægning på voksenområdet

20/24234

Sagsfremstilling

Social & Arbejdsmarkedsudvalget godkendte på møde den 10. november 2020 forvaltningens forslag til proces- og tidsplan for temadrøftelser om budgetlægningen:

- | | |
|-------------------------|---|
| 22.
december
2020 | <ul style="list-style-type: none">• Sådan vi følger udgiftsudviklingen på voksenområdet• Top 10 udgiftstunge sager på voksenområdet• Top 10 udgiftstunge sager på børneområdet• Budget 2021-2024 på voksenområdet |
| 26. januar
2021 | <ul style="list-style-type: none">• Sådan arbejder vi med kendskabet til borgere på arbejdslisten, som består af borgere, som vurderes på et tidspunkt at få behov for et midlertidig eller længerevarende botilbud• Overvejelser og drøftelser ved overlevering af borger fra børneområdet til voksenområdet• Udvikling i tilgang- og afgangstatistikker |
| 23. februar
2021 | <ul style="list-style-type: none">• Sådan budgetterer andre kommuner på voksenområdet• Vigtige kriterier at inddrage i budgetlægningen/prognosemodel på voksenområdet |

Kompetencer

Social & Arbejdsmarkedsudvalget

Indstilling

Direktøren for Borger & Arbejdsmarked indstiller, at budgettemaerne drøftes.

Beslutning Social & Arbejdsmarkedsudvalg den 22-12-2020

Direktør Lise Willer gennemgik en præsentation af budgetarbejdet for at give udvalget en større indsigt i, hvordan forvaltningen arbejder med budgetlægningen på voksenområdet.

Social & Arbejdsmarkedsudvalget ønsker en drøftelse af styrbare og ikke styrbare budgetområder på voksenområdet og udvalget er enige i, at der ønskes et temamøde med byrådet om budget på voksenområdet.

Punkt 3: Orientering om budgetstatus på voksenområdet pr. 30.11.2020

20/26883

Resumé

Social & Arbejdsmarkedsudvalget har på møde den 27. oktober 2020 besluttet, at der fremadrettet gives en løbende budgetstatus for voksenområdet.

Ultimo november er forventet regnskabsresultat for voksenområdet nedjusteret i forhold til forventningen ultimo oktober. Forventet resultat ultimo november viser et forventet merforbrug på ca. 12,6 mio. kr., som er en forbedring på 5 mio. kr. i forhold til tidligere måned. Ændringen på 5 mio. kr. forklares primært af indtægt vedr. heroin på 3,5 mio. kr. og et forventet mindreforbrug vedr. handicapkørsel på ca. 1 mio. kr.

Sagsfremstilling

Budgetopfølgningen pr. 30.11. er udarbejdet på baggrund af den viden, der forelå ved udgangen af november. Det forventede regnskabsresultat afspejler aktiviteten på området. Ultimo november viser det forventede regnskabsresultat i 2020 på voksenområdet et forventet merforbrug på 12,6 mio.kr.

Tabel 1. Forbrug på voksenområdet (handicappede)

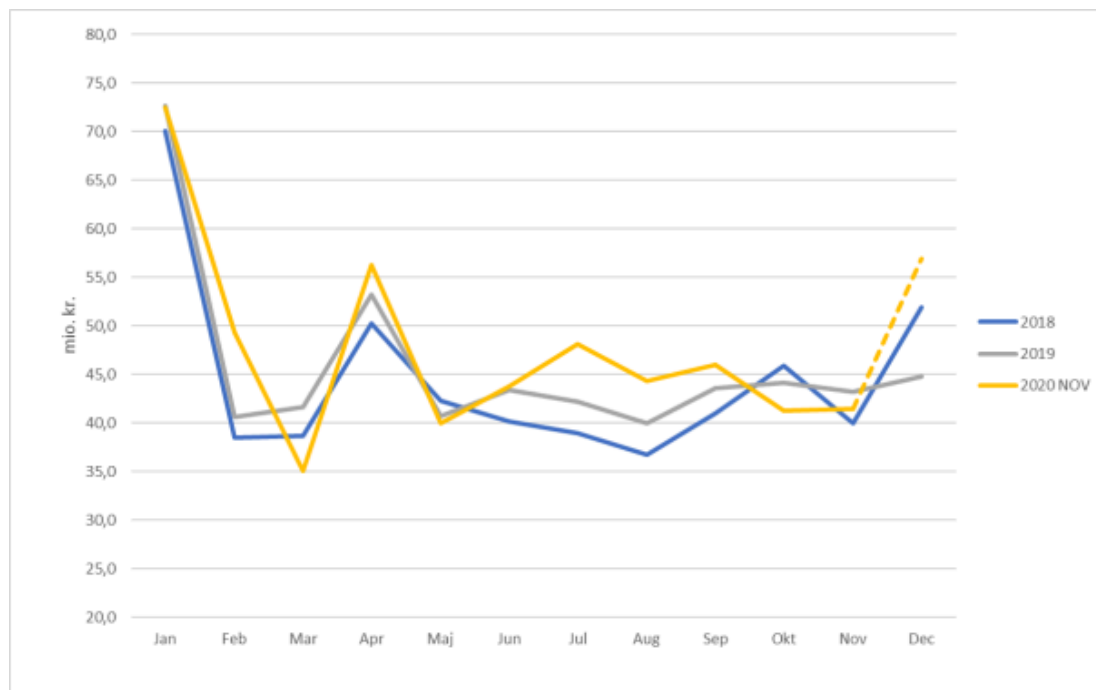
Mio.kr.	Regnskab 2019	Korr. Budget 2020	Forventet resultat pr. 31.10	Forventet resultat pr. 30.11	Afvigelse pr. 30.11
Centrene	497,2	516,2	509,2	505,0	-11,2
Myndighed	66,3	46,7	75,5	75,2	28,5
Borgerservice	18,4	21,9	21,9	20,9	-1,0
Sum	581,9	584,8	606,6	601,2	16,4
SDE, refusion					-3,8
I alt					12,6

Det forventede merforbrug på voksenområdet sammensættes af merforbrug på myndighed med ca. 28,5 mio. kr., et mindreforbrug på centrene på ca.-11,2 mio. kr. og merindtægter for særligt dyre enkeltsager på ca. -3,8 mio. kr.

Det forventede merforbrug på voksenmyndighed forklares dels af budget ubalance på 12,2 mio. kr. svarende til 2% jf. handleplan i budgetaftalen 2020 og dels af en stigning i antal sager (helårspersoner) og støttebehov (pris).

Udviklingen i forbruget på voksenområdet viser, at forbruget i juli, august og september har være højere end niveauet i 2019, hvorimod forbruget i oktober og november ligger forholdsmæssigt lavt og er under niveauet i 2019.

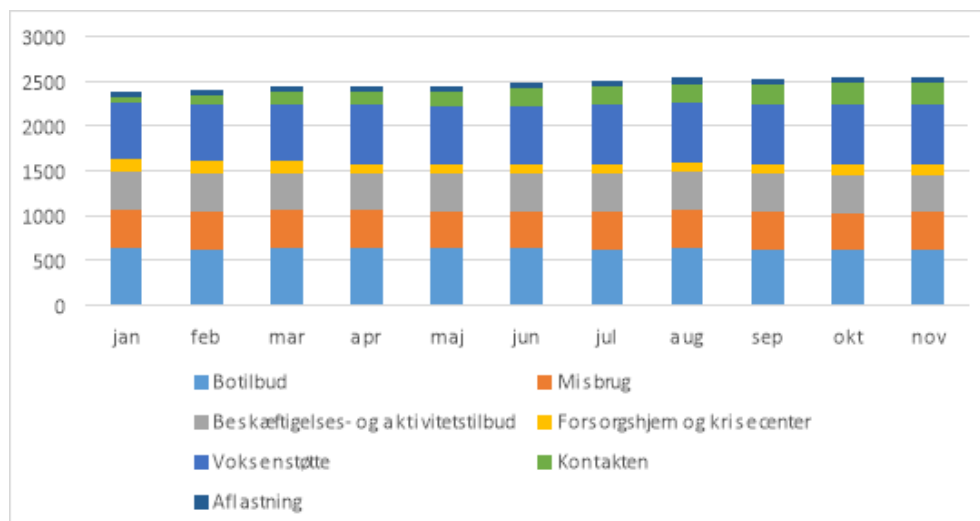
Figur 1. Forbrug på voksenområdet i 2019 og 2020 (ekskl. Senhjernesgadeområdet som er flyttet til S&O)



Forbruget i januar afspejler en teknisk flytning af forbrug af administrationsbidrag. Forbruget i april afspejler udbetaling af feriepenge.

I november er antal registrerede helårspersoner på voksenområdet på 2.551, hvilket er en stigning på 10 helårspersoner i forhold til oktober.

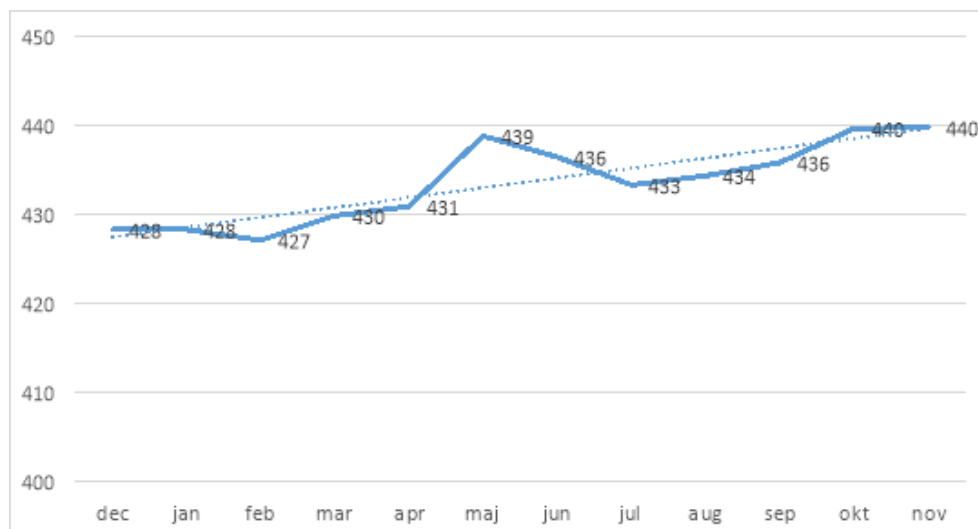
Figur 2 Antal helårspersoner på voksenområdet fordelt på tilbud



I 2020 ses på voksenområdet en stigning i antal af helårspersoner. Stigningen forklares primært af ny-indskrivninger i det nye tilbud Kontakten. Der har samtidigt været et mindre fald i antal helårspersoner på forsorghjem.

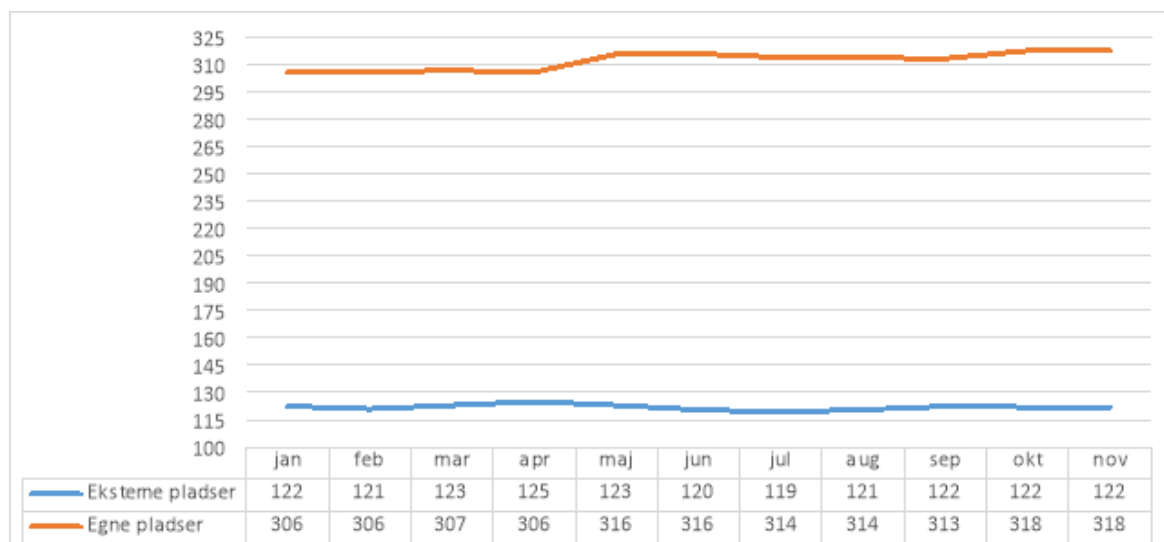
Voksenområdet oplever et pres på kapaciteten og udviklingen i 2020 viser en tendens til stigning i antal botilbud. I november er det samlede antal botilbud på 440, hvilket er uændret i forhold til oktober.

Figur 3. Samlet antal botilbud i 2020 på voksenområdet



Udviklingen i kommunes egne og eksterne botilbud vises i nedenstående figur. I november anvendes 318 egne botilbud, hvilket er uændret i forhold til oktober. I november anvendes 122 eksterne botilbud, hvilket ligeledes er uændret i forhold til oktober.

Figur 4. Udvikling i antal egne og eksterne botilbud i 2020



Det forventede regnskabsresultat på voksenområdet er baseret på kendskab til faktiske registreringer herunder tilgange og afgang, som er registreret i fagsystemet AS2007. Det betyder, at hvis det kendte antal foranstaltningsmodtagere ændrer sig og/eller støttebehovet (taksten) ændrer sig, så vil årets resultat også ændres.

Opmærksomhedspunkter

- I budget 2021 har voksenområdet fået tilført 12,2 mio. kr., hvilket med det forventede udgiftsniveau i 2020 ikke vil dække udgiftsbehovet. Selv om der hele tiden sker bevægelser forventes det, at flere af de nye sager i andet halvår af 2020 vil have helårseffekt i 2021
- Voksenområdet er udfordret af det fortsatte og stigende pres på kapaciteten, som forklares af overgangen fra børneområdet, aldersfordelingen på borgerne og kendskab til kommende behov på området.

Kompetencer

Social & Arbejdsmarkedsudvalget

Indstilling

Direktøren for Borger & Arbejdsmarked indstiller, at Social & Arbejdsmarkedsudvalget orienteres om budgetstatus på voksenområdet.

Beslutning Social & Arbejdsmarkedsudvalg den 22-12-2020

Orienteringen taget til efterretning.

Punkt 4: Transport til ETAC Rehabiliteringscenter

19/28439

Resumé

Da ETAC Rehabiliteringscenter ved ny driftsoverenskomst overgik fra et visiteret tilbud til et åbent uvisiteret tilbud, blev støtten til transport ændret, så 12 borgere, som er bevilget støtte til transport, fik en egenbetaling på en tredjedel.

Det har vist sig, at egenbetalingen ved taxakørsel er så høj, at hvis man bor i kommunens landområder, kan borgeren i realiteten have svært ved at betale udgiften. Derfor foreslår forvaltningen, at Social & Arbejdsmarkedsudvalget beslutter at dække den fulde udgift til transport. Det gælder for borgere, som går i ETACs tilbud både nu og i fremtiden, som ikke er i stand til at benytte offentlig transport, gå eller cykle, køre egen bil eller benytte de gængse kørselsordninger.

Sagsfremstilling

Da Esbjerg Byråd godkendte ny driftsoverenskomst med ETAC Rehabiliteringscenter fra 1. september 2020, blev aftalen om dækning af transportudgifter også ændret. ETAC er en selvejende institution med et aktivitets- og samværstilbud til 140 borgere med betydelig nedsat fysisk eller psykisk funktionsevne eller særlige sociale problemer til opretholdelse eller forbedring af personlige færdigheder eller livsvilkår. Enkelte af ETACs brugere kan ikke selv transportere sig til tilbuddet og får derfor tilskud til transport.

Den nye driftsoverenskomst betød, at ETAC overgik fra et tilbud med visitation til et åbent uvisiteret tilbud. Det havde den konsekvens, at 12 borgere, som fik støtte til transport med taxa efter servicelovens § 105 stk. 2, ikke længere kunne gives støtte efter denne paragraf. Derfor besluttede Social & Arbejdsmarkedsudvalget den 10. marts 2020, at disse borgere fremover skulle have støtte efter servicelovens § 117. Men da Esbjerg Kommune generelt har besluttet, at borgere med bevilling efter § 117 har en egenbetaling på en tredjedel, gav det en ny udgift for disse borgere.

Voksenmyndighed har varslet borgerne om ændring af støtte til transport pr. 1. januar 2021. Det har vist sig, at borgernes egenbetaling er på mellem 250 kr. og 1400 kr. om måneden afhængigt af hvor i kommunen, borgeren bor, og hvor hyppigt de kommer på ETAC. Det betyder, at flere borgere ikke længere finder det muligt at benytte sig af ETACs tilbud. ETACs åbne tilbud har sigte på, at så mange borgere som muligt får en forbedring af deres personlige færdigheder eller livsvilkår. Derfor foreslår forvaltningen, at Social & Arbejdsmarkedsudvalget gør en undtagelse for reglen om egenbetaling ved § 117 og giver fuld støtte til transport. Undtagelsen gælder kun borgere knyttet til ETAC.

For nye brugere med behov for individuel transportstøtte anbefaler forvaltningen, at kravet om egenbetaling også bortfalder.

Lovgrundlag, planer mv.

§ 104 og § 117 i Bekendtgørelse af lov om social service af 28. august 2020.

§ 117 giver en kommunalbestyrelse mulighed for at yde tilskud til personer, som på grund af varigt nedsat fysisk eller psykisk funktionsevne har brug for befordring med individuelle transportmidler. Det er op til kommunalbestyrelsen selv at fastsætte serviceniveaet.

Økonomi

Udgiften til transport til 15 borgere i 2020 forventes at blive 278.300 kr. (antallet af borgere er steget i løbet af 2020). De berørte borgere har modtaget fuld støtte til transport til udgangen af 2020.

Forvaltningen vurderer, at antallet af borgere, som ikke selv kan stå for transport til og fra ETAC, fremadrettet vil være det samme som i 2020. Det betyder en samlet udgift på anslået 300.000 kr. årligt. Udgiften afholdes som hidtil af Voksen Myndighed.

Kompetencer

Social & Arbejdsmarkedsudvalget

Indstilling

Direktøren for Borger & Arbejdsmarked indstiller, at Social & Arbejdsmarkedsudvalget godkender, at borgere kan bevilges fuld støtte til transport til og fra ETAC Rehabiliteringscenter efter § 117 i serviceloven, hvis tilbuddet erstatter et mere indgribende tilbud og borgeren ikke selv har mulighed for transport.

Beslutning Social & Arbejdsmarkedsudvalg den 22-12-2020

Social & Arbejdsmarkedsudvalget godkendte indstillingen med den tilføjelse at ordningen gøres tidsbegrænset indtil den 30.6.2021 med henblik på at gennemgå området indenfor §117.

Punkt 5: Information, forespørgsel og orientering

Sagsfremstilling

- Årshjul for Social & Arbejdsmarkedsudvalget 2021
- Brev fra RAR Sydjylland til de politiske udvalg for beskæftigelsesindsatsen
- RAR Nyhedsbrev december 2020
- Evaluering af mødet
- Rasmus Rasmussen stillede spørgsmål til forvaltningens trivselsundersøgelse

Beslutning Social & Arbejdsmarkedsudvalg den 22-12-2020

Information givet.

Bilag

Årshjul Social & Arbejdsmarkedsudvalget 2021 081220

Brev fra RAR Sydjylland til de politiske udvalg for beskæftigelsesindsatsen

RAR Nyhedsbrev december 2020

Punkt 6: Lukket: Information, forespørgsel og orientering

Punkt 7: Lukket: Godkendelsesark