

# REFERAT Plan & Miljøudvalg 2012-2021 d. 21-05-2019

**Mødedato**           Tirsdag d. 21. maj 2019 kl. 08:30

**Mødested**           Mødelokale 2 – Esbjerg Rådhus

**Mødedeltagere**    Karen Sandrini, Hans Erik Møller, Kurt Bjerrum, Karsten  
Degnbøl, Henrik Andersen, Jørn Boesen Andersen, Hans K. Sønderby

## Indholdsfortegnelse

Godkendelse af dagsorden.....	3
Information/forespørgsler.....	4
Håndtering af overfladevand i Esbjerg Kommune.....	5
Forslag til kommuneplanændring nr. 2019.36, Esbjerg By, Oversvømmelsesudpegning.....	8
Forslag til kommuneplanændring nr. 2017.07, lokalplan nr. 01-010-0021 og tilhørende miljørapport	11
Plan & Miljøudvalget - Temadrøftelse 3 - Budget 2020-23.....	14
Forslag til kommuneplanændring 2019.33 Bramming Sydby, Boliger ved Mulvadvej og aflysning a	15
Anmodning om tillæg nr. 2 til Lokalplan nr. 442, Riokarréen, Torvegade, Danmarksgade.....	17
Igangsætning af planlægning for boliger, Darumvej 134, Esbjerg.....	19
Etablering af solcelleanlæg ved tagrenovering på Esbjerg Realskole, Svendsgade 17-19, 6700 Esbj	21
Nedrivning af bevaringsværdig ejendom, Grønkærvej 11, Esbjerg Ø.....	24
Tillæg til Spildevandsplan 2016-2021 for boligområder i Hunderup og Langliparken.....	26
Klimatilpasningsprojekt for viadukten under jernbanen ved Kjersing Ringvej.....	28
Plaststrategi for Esbjerg Kommune.....	31
Orientering.....	35
Lukket: Forbud mod beboelse (kondemnering).....	36

## **Punkt 1: Godkendelse af dagsorden**

**Beslutning Plan & Miljøudvalg den 21-05-2019**

Godkendt.

## **Punkt 2: Information/forespørgsler**

### **Beslutning Plan & Miljøudvalg den 21-05-2019**

- Ribe Østerå, borgermøde

## Punkt 3: Håndtering af overfladevand i Esbjerg Kommune

19/11643

### Resumé

Esbjerg Kommune vedtog i 2010 generelt at separatkloakere regnvand fra spildevand. Det er der gode miljømæssige og driftsmæssige grunde til. En afledt konsekvens er dog, at det omkringliggende miljø skal håndtere overfladevandet på en anden måde. Det giver både ekstraopgaver i forvaltningen, men det giver også udfordringer i vores vandmiljø.

DIN Forsyning og Teknik & Miljø vil med denne sag give et indblik i den kompleksitet, vi står over for med de kommende mange års separatkloakering.

### Sagsfremstilling

I 2010 traf byrådet en beslutning om at separatkloakere alle fælleskloakerede områder samt 12 spildevandskloakerede områder over de næste 50 år. Formålet med separatkloakeringen er at sikre mulighed for at håndtere de øgede regnvandsmængder og leve op til de stigende miljøkrav til udledning til recipienten.

Som følge af separeringen undgår renseanlæggene at få tilført regnvandsmængderne. De øgede regnvandsmængder grundet klimaændringerne ville have medført dårligere rensning af spildevandet på rensningsanlæggene.

Spildevandet ledes til DIN Forsynings rensningsanlæg, hvorefter det renses og ledes ud i vores åer og Vadehavet, mens overfladevand (regn, der falder på befæstede arealer) typisk via forsinkelsesbassiner ledes direkte til vandløbene.

Som en del af sagsbehandlingen med separatkloakeringen, skal Esbjerg Kommune også påbyde de enkelte borgere at separere vandet inde på egen grund. Det betyder i praksis, at der skal gives 6-800 påbud hvert år. Langt de fleste får det gjort, idet de også varsles i god tid. DIN Forsyning sender informationsskrivelser ud 3 år, førend et projekt opstartes. Esbjerg Kommune sender varslingsbrev ud 1 år før projektstart med frist for den enkelte grundejer til at færdiggøre separeringen 1 år efter, at DIN Forsyning har afsluttet projektet.

Dog er der også nogle, som enten ikke får separeret eller ikke får sendt dokumentation ind til kommunen om, at deres ejendom er separeret. Pt. er der en pukkel på 124 sager. Erfaringen er, at politianmeldelse kan afværges, hvis der bruges noget tid i form af, at sagsbehandleren tager ud til den enkelte og undersøger, hvorvidt separeringen er foretaget. Ofte skyldes det en misforståelse mellem grundejer og kloakmester ift., hvem der skal sørge for at sende færdigmeldingen til kommunen for at få afsluttet sagen.

Regnvandet håndteres delvist af DIN Forsyning og delvist af borgerne selv. Ifølge den gældende spildevandsplan er der et vedtaget serviceniveau på 5 år for separatkloakerede områder og 10 år for fælleskloakerede områder. Det betyder, at man i disse områder henholdsvis hvert 5. eller 10. år skal acceptere opstuvning på terræn. DIN Forsyning dimensionerer regnvandsledninger og bassiner iht. Spildevandsplanen, som følger anbefalingerne fra spildevandskomitéen mht. anvendelse af sikkerhedsfaktorer og klimatillæg.

Når DIN Forsyning skal håndtere overfladevandet, skal de have en tilladelse til at udlede det til vores åer. Langt de fleste af vores åer er målfastsatte til god økologisk og kemisk tilstand. Det betyder, at de indgår i statens vandområdeplan for Vadehavet, og skal på kvalitetselementerne smådyrsfauna, planter og fisk opnå konkret fastsatte mål inden år 2021 (med mulighed for forlængelse). Målene følger af EU's vandrammedirektiv og er implementeret med lov om vandplanlægning. Det er ikke muligt for Esbjerg Kommune selv at dispensere fra målene.

Indtil dato har staten via tilskudsordninger finansieret de tiltag/virkemidler, som kommunerne har kunnet benytte til at nå en målopfyldelse. Det har drejet sig om opkøb og fjernelse af opstemninger (ved dambrug), etablering af vandløbsstryg, hævning/udskiftning af vandløbsbunden og etablering af okkerbassiner. Endvidere har staten også vejledt kommunerne i en vandløbsvedligeholdelse, der understøtter en målopfyldelse. Endelig har der af 2 omgange været nedsat et vandråd, som har skullet rådgive kommunen i den videre håndtering af vandløbene for at sikre en målopfyldelse.

Status for kommunens vandløb er, at der kun er målopfyldelse i 15 % af vandløbene. Det betyder også, at det må forventes, at hvis det inden 2027 tegner til, at kommunen ikke af frivillig vej eller med en mere naturvenlig drift af vandløbene kan opfylde målene, så skal kommunen ud og gennemtvinge foranstaltninger på nogle af de vandløbsnære arealer. Der kan være tale om gensnoing af vandløbene, udskiftning og hævning af vandløbsbunden samt etablering af okkerbassiner.

En udledningstilladelse må ikke hindre, at der kan ske en opfyldelse af de mål, der er sat for vandløbene. Endvidere skal en tilladelse tage hensyn til, at et vandløb ikke bliver hydraulisk belastet. Dette betyder, at der stilles krav om, at overfladevandet dels skal renses og forsinkes inden udledning til vandmiljøet. Dette sker typisk ved etablering af et forsinkelsesbassin, hvor overfladevandet renses ved passende opholdstid i bassinet og afledes med en passende lav hastighed således, at vandløbet, der modtager overfladevandet, ikke overbelastes (bliver "skyllet igennem"). Der er også tilfælde, hvor der ikke fysisk er plads til forsinkelsesbassiner. Her kræves i stedet andre rensforanstaltninger.

Når kommunen udformer kravene til udledningstilladelse, er det ofte med en begrænset viden om de faktiske forhold i vandløbene, idet staten ikke har en fuld status for tilstanden i vandløbene. Endvidere har kommunen ikke vandløbsmodeller for alle vandløb, således den hydrauliske belastning kan udregnes.

Som noget nyt vil kommunen for et enkelt vandløb få udarbejdet en robusthedsanalyse, der tager højde for vandløbets miljømål. Den foreløbige vurdering er, at med det redskab bliver det lettere at finde løsninger, som dels tilgodeser DIN Forsynings behov for at kunne aflede mere overfladevand til åen og samtidig sikre, at miljømålene for vandløbet kan opfyldes.

Det er en ny måde at arbejde på, som er ressourcekrævende for kommunen, men omvendt er det forventningen, at det kan understøtte, at vi kan opfylde miljømålene for vandløbene samtidig med, at det kan reducere DIN Forsynings omkostninger til etablering og drift af store bassiner, og den økonomi kan naturligvis anvendes til renoveringen af nedslidte fælleskloaker, som kan prioriteres højere til gavn for både miljø og borgere.

## **Lovgrundlag, planer mv.**

Esbjerg Kommunes spildevandsplan

Miljøbeskyttelsesloven

Vandløbsloven

Lov om vandplanlægning

Vandområdeplanen for Vadehavet

## **Økonomi**

Der vil til budget 2020 blive stillet et forslag om tilførsel af midler til kommunens håndtering af den oparbejdede pukkel for påbudsgaver i 2020 til 2021, og til kommunens håndtering af udledningstilladelser og vandløbsvurderinger.

## **Kompetencer**

Plan & Miljøudvalget. Udviklingsforslagene skal vedtages af Økonomiudvalget.

## **Vurdering herunder alternativer**

Esbjerg Kommune kan i en kommende spildevandsplan for årene 2022-2027 vedtage, at der ikke længere skal separatkloakeres. På den måde vil vores åer ikke længere få tilledt samme mængde overfladevand via DIN Forsyningstilledninger. Omvendt vil det have miljømæssige og driftsmæssige udfordringer at ændre spildevandsplanen i den retning.

## **Indstilling**

Direktionen indstiller, at

- udvalget tager sagen til efterretning.

## **Beslutning Plan & Miljøudvalg den 21-05-2019**

Taget til efterretning.

## **Bilag**

Notat vedr. beskrivelse af planområder i Esbjerg kommune 2.0

Boldesager - Beskrivelse af planområder i Esbjerg Kommune

Kvaglund bæk - Beskrivelse af planområder i Esbjerg Kommune

Fovrfeld ådal - Beskrivelse af planområder i Esbjerg Kommune

Indre by - Beskrivelse af planområder i Esbjerg Kommune

Østerbyen - Beskrivelse af planområder i Esbjerg Kommune

Ribe - Beskrivelse af planområder i Esbjerg Kommune

Andrup - Beskrivelse af planområder i Esbjerg Kommune

Gørding - Beskrivelse af planområder i Esbjerg Kommune

## Punkt 4: Forslag til kommuneplanændring nr. 2019.36, Esbjerg By, Oversvømmelsesudpegning

19/14913

### Resumé

I kommuneplanen udpeges et område som værende i risiko for oversvømmelser på grund af klimaforandringer.



#### Område

- Kommuneplanændring nr. 2019.36  
Esbjerg By  
Oversvømmelsesudpegning

På grund af udarbejdelsen af forslag til lokalplan nr. 01-010-0021, Den centrale del af Esbjerg Midtby, er det vurderet, at der skal ske en udpegning af området som værende i risiko for oversvømmelser grundet klimaforandringer. Dette på grund af bestemmelser i Planlovens § 11a pkt. 18 om udpegning af områder, der kan blive udsat for oversvømmelse eller erosion og for etablering af afværgeforanstaltninger, herunder når der planlægges for byudvikling, særlige tekniske anlæg, ændret arealanvendelse mv.

Lokalplanforslaget medfører planlægning for byudvikling og ændret arealanvendelse på grund af bestemmelserne om fortætning af bymidten.

Det er valgt at udpege et område med afgrænsning større end lokalplanområdet. Det er fordi, at løsningerne på oversvømmelsesproblematikken ikke udelukkende kan findes inden for lokalplanområdet. Udpegningen følger i store

træk kloak-oplandene, sådan at der på et senere tidspunkt kan arbejdes med samlede løsninger, hvor overfladevand ved skybrud og længerevarende regnhændelser skaber oversvømmelser.

## Sagsfremstilling

De oversvømmelseskort, som er udarbejdet af Esbjerg Kommune og DIN Forsyning til klimatilpasningsplanen, viser, at der er risiko for fremtidige oversvømmelser i Esbjerg By.

Senere beregninger fra DIN Forsyning viser, at kapaciteten i dele af fælleskloakken allerede er overskredet i dag ved en nuværende 10 års hændelse. Det skyldes bl.a. de store befæstelsesgrader på 80-90% i de mest centrale del af byen.

Data fra Forsikring & Pension om klimabetingede skader underbygger dette.

Ved højere gentagelsesperioder (20 års hændelse, 50 års hændelse, 100 års hændelse osv.) vil udbredelsen af oversvømmelserne naturligt kunne forventes at blive større.

Den i lokalplanforslaget planlagte byfortætning med mere befæstelse og flere tagflader vil sammen med klimaforandringer forventeligt betyde, at risikoen for fremtidige oversvømmelsessituationer i Esbjerg By bliver større. Fordi lokalplanområdet er i risiko for at blive oversvømmet, skal der med kommuneplanændringen ske en udpegning af området som overvømmelsestruet ifølge Planlovens bestemmelser, som trådte i kraft sidste år.

Der er derfor i kommuneplanændringen indføjet en ændring af nuværende retningslinje KL.6, som beslutter, at der skal etableres afværgeforanstaltninger i områder, der udpeges som værende i risiko for oversvømmelse.

Separatkloakeringen af dele af området vil give mere plads til regnvand i kloaksystemet, hvilket alt andet lige nedsætter risikoen for opstuvning. Men kloaksystemerne dimensioneres ifølge Spildevandsplanen kun sikring mod stuvning op til den 5 års hændelse og vil altså ikke sikre mod oversvømmelser ved højere gentagelsesperioder.

Kloaksepareringen vil på sigt medføre øget udledning af regnvand til recipienten Esbjerg Havn fremfor til renseanlægget. Det forventes, at der vil blive stillet krav i forbindelse med en udledningstilladelse til recipienten.

Samtidig er der større områder i Esbjerg By, som ikke indgår i DIN Forsynings planlægning for separatkloakeringen inden for de næste 10 år. Det betyder, at der er risiko for opstuvning af opblandet spildevand i kældere og på terræn i forbindelse med skybrud og længerevarende regnhændelser.

Der vil derfor kunne forventes en miljømæssig konsekvens i form af overløb til Esbjerg Havn.

Det er derfor meget hensigtsmæssigt at tilbageholde så meget regnvand fra kloakkerne, som det er muligt.

Det er oplagt at nedsive tag- og overfladevand i bymidten, fordi der overordnet set er gode nedsivningsmuligheder, og fordi der ej heller er drikkevandsinteresser i området.

Derfor er der i kommuneplanændringen indføjet en udvidet anvendelsesbestemmelse, hvor valg af afværgeforanstaltninger skal være lokalt tilpassede. Det skal de være både i forhold til oversvømmelseskilden, i dette tilfælde regnvand. Og i forhold til den planlagte anvendelse af området, som i dette tilfælde er byudvikling i form af byfortætning.

Anvendelsesbestemmelsen siger også, at afværgeforanstaltningerne generelt skal prioritere løsninger, som tilbageholder mest muligt vand fra kloaksystemet og i stedet prioriterer nedsivning, hvor dette er muligt.

Det vil også kunne vise sig hensigtsmæssigt at nedsive dele af regnvandet fra veje mv., men i mange tilfælde, vil det ikke være muligt at finde de bedste områder inden for lokalplanområdet.

Generelt vil løsninger på oversvømmelsesudfordringerne kræve, at større områder betragtes som en helhed for at tage den bedst mulige palette af løsningsmuligheder i anvendelse.

Derfor er der valgt at udpege et større område end lokalplanområdet, nemlig det område i Esbjerg By, som deler kloakopland og udleder til samme recipient.

Dele af Esbjerg By indgår i udpegningen i medfør af Oversvømmelsesloven, og der skal i 2020 laves en risikostyringsplan for den samlede udpegnings, der også omfatter Esbjerg Havn. Udpegningen bygger på en screening for oversvømmelsesrisiko fra hav og vandløb.

Det er derfor vurderet hensigtsmæssigt, at der i forbindelse med risikostyringsplanen udarbejdes en helhedsplan for området, som tager højde for oversvømmelsesrisikoen fra både hav og nedbør.

## **Lovgrundlag, planer mv.**

Planloven.

## **Kompetencer**

Plan & Miljøudvalget > Økonomiudvalget > Byrådet.

## **Høring**

Planen sendes i 8 ugers offentlig høring.

## **Indstilling**

Direktionen indstiller, at det indstilles til Byrådet, at

- Forslag til kommuneplanændring nr. 2019.36 Esbjerg By, Oversvømmelsesudpegnings, godkendes med henblik på offentlig høring.

## **Beslutning Plan & Miljøudvalg den 21-05-2019**

Godkendt.

## **Bilag**

2019.36 - Kommuneplanændring 2019.36\_Forslag\_udkast.pdf

# Punkt 5: Forslag til kommuneplanændring nr. 2017.07, lokalplan nr. 01-010-0021 og tilhørende miljørapport for en del af den indre by i Esbjerg

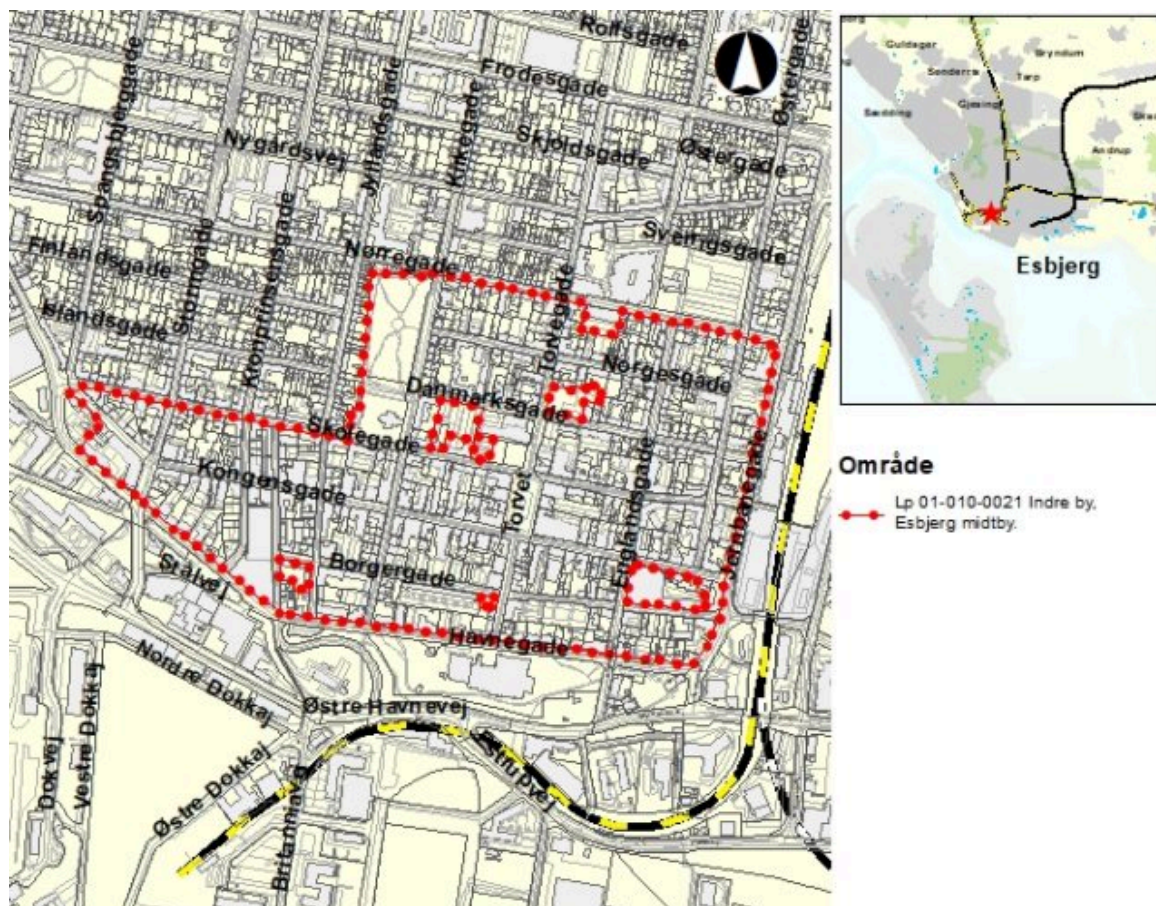
16/25784

## Resumé

Der er udarbejdet forslag til kommuneplanændring og lokalplan for en del af den indre by i Esbjerg og forslag til tilhørende miljørapport.

Planlægningen medvirker til at sikre en bymæssig udvikling, der svarer til de visioner, der er for byliv, aktivitet og fortætning i den indre by.

Planforslagene fremlægges til godkendelse med henblik på efterfølgende offentlighedsperiode.



## Sagsfremstilling

Planforslagene omfatter en større del af den indre by i Esbjerg og danner ny basis for fremtidige byggerier og anlæg i området. Planlægningen giver et entydigt administrationsgrundlag, der understøtter kommunens vision for den indre by, der sigter mod at skabe storbyliv, øget attraktivitet og byfortætning. Lokalplanen danner basis for det fremtidige arbejde i den indre by.

Der er i dag 37 lokalplaner og byplanvedtægter i området. Flere af disse planer hindrer en sammenhængende og tidssvarende udvikling, der er i overensstemmelse med målene i Vision 2020. For eksempel modtager forvaltningen løbende ønsker om at etablere cafeer, restauranter og butikksformål, der i udgangspunktet understøtter visionen, men ikke kan imødekommes på baggrund af det nuværende plangrundlag.

Den nye lokalplan sikrer, at ny bebyggelse i området opføres som randbebyggelse. I størstedelen af området, giver planen mulighed for at bygge op til fem etager mod gader, mens gårdrummene skal friholdes for ny bebyggelse, så der er mulighed for at danne sammenhængende arealer til udendørs ophold. Såfremt der ønskes højere byggeri end fem etager forudsætter det, at der udarbejdes nye lokalplaner.

Lokalplanen indeholder krav om, at byggerier skal have åbne facader i stueetager mod gader og pladser for at skabe attraktive gaderum, ligesom alle eksisterende pladser og parker i området fortsætter som ubebyggede områder til fx offentlige aktiviteter.

Lokalplanen åbner op for varierede anvendelser i størstedelen af området. Dette skal understøtte udviklingsmulighederne i den indre by. For enkelte gadestrækninger sættes der imidlertid begrænsninger for anvendelsen i stueniveau. Det drejer sig om dele af Kongensgade og Torvet, hvor der kun må være publikumsorienterede funktioner som butikker, og dele af Torvegade, Skolegade og sidegader til Kongensgader, hvor der kun må være publikumsorienterede funktioner som butikker og liberale erhverv. Begrænsningerne for disse gadestrækninger indgår i lokalplanen for at sikre, at der i de mest centrale områder fastholdes et attraktivt og livligt handelsmiljø i den indre by.

Lokalplanen indeholder ikke krav om etablering af parkeringspladser, da der findes et parkeringsregulativ for området. Parkeringskrav fastlægges i forbindelse med byggetilladelse ud fra de retningslinjer for udformning og omfang, der fremgår i parkeringsregulativet. Der er mulighed for at forny parkeringsregulativet uafhængigt af anden planlægning, hvis dette viser sig hensigtsmæssigt, hvilket ikke var muligt, hvis pareringskravene blev fastsat i lokalplanen.

Kommuneplanændringen indeholder en ny udpegning af bevaringsværdige bygninger inden for lokalplanområdet, der erstatter den hidtidige fra 1991. Med udpegningen er der således et opdateret videns- og administrationgrundlag for de bevaringsværdige bygninger i området. Lokalplanen følger op på dette ved at fastlægge særlige bevaringsbestemmelser for de bevaringsværdige bygninger.

## **Lovgrundlag, planer mv.**

Lov om planlægning og Lov om miljøvurdering.

## **Kompetencer**

Plan & Miljøudvalg > Økonomiudvalg > Byråd

## **Planmæssige konsekvenser**

Der er i dag 37 gældende lokalplaner i området. De regulerer anvendelsen, bebyggelsestæthed og udformning af bygninger og udearealer. Størstedelen af planerne dækker små områder, hvilket vil sige én til to ejendomme. Der er stor variation i lokalplanernes indhold, alder og detaljeringsgrad. Endelig vedtagelse af lokalplan 01-010-0021 medfører, at de gældende lokalplaner aflyses.

## **Konsekvenser for andre udvalg**

Parallelt med lokalplanen udarbejdes en trafikplan for Esbjerg, der behandles i Teknik & Byggeudvalget. De to projekter koordineres således, at offentliggørelse og indhold er i overensstemmelse med hinanden.

## **Høring**

Planforslagene følger procedure for offentliggørelse i otte uger.

## **Indstilling**

Direktionen indstiller, at det indstilles til byrådet, at

- forslaget til kommuneplanændring og lokalplan godkendes med henblik på offentlig høring.

## **Beslutning Plan & Miljøudvalg den 21-05-2019**

Godkendt.

## **Bilag**

Forslag til kommuneplanændring 2017.07

Forslag til miljørapport

Forslag til lokalplan 01-010-0021 for en del af den indre by

## **Punkt 6: Plan & Miljøudvalget - Temadrøftelse 3 - Budget 2020-23**

19/10797

### **Resumé**

Som led i budgetprocessen igangsættes de forberedende arbejder i fagudvalgene.

### **Sagsfremstilling**

På mødet drøfter udvalget tidsplan, anlæg og udfordringer indenfor eget område, herunder mulighed for mindre omplaceringer indenfor eget område.

Der er udarbejdet oversigt over kommunens anlægsprogram.

### **Kompetencer**

Plan & Miljøudvalget.

### **Indstilling**

Direktionen indstiller, at

- udvalget drøfter behovet for nye anlægsinvesteringer i den kommende budgetperiode og eventuelle budgetmæssige udfordringer indenfor udvalgets eget område.

### **Beslutning Plan & Miljøudvalg den 21-05-2019**

Drøftet.

# Punkt 7: Forslag til kommuneplanændring 2019.33 Bramming Sydby, Boliger ved Mulvadvej og afløsning af lokalplan 01.60.43 i Bramming

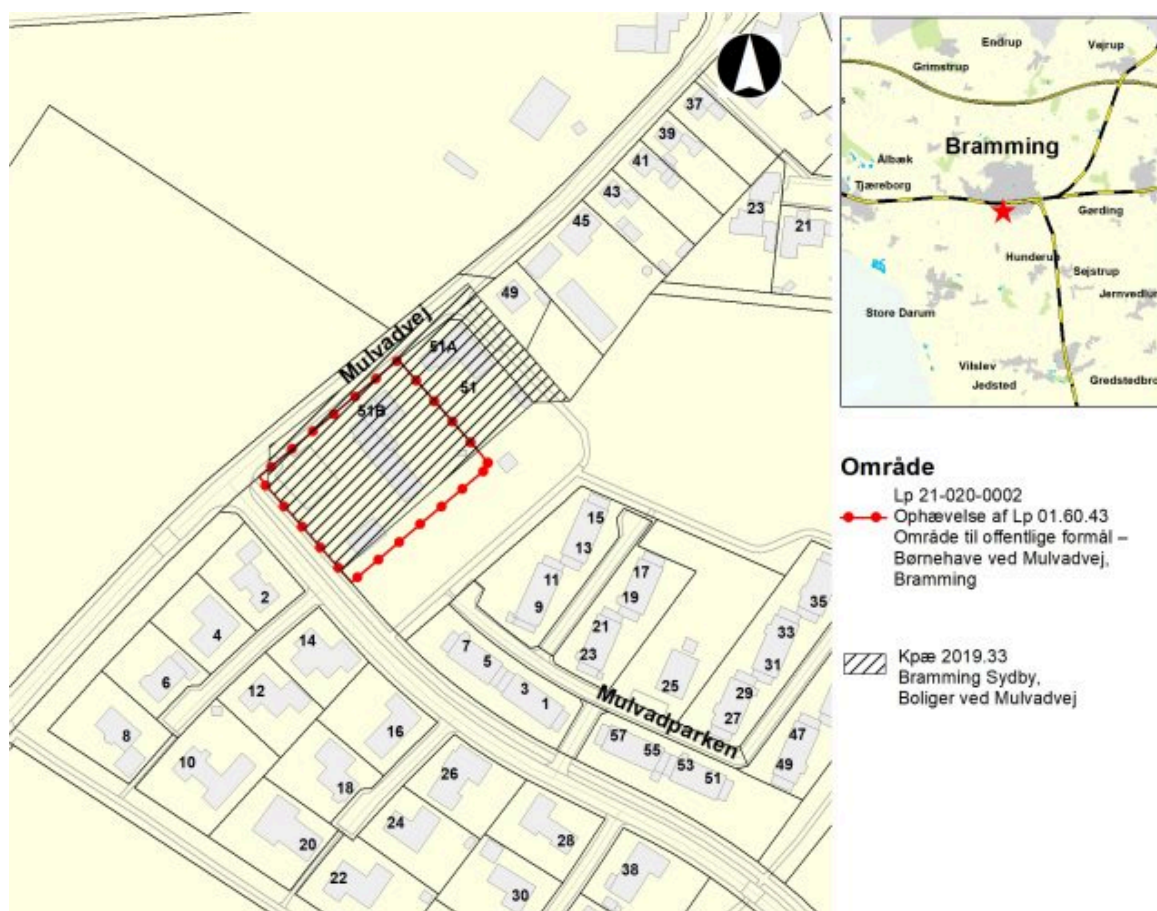
19/4171

## Resumé

Esbjerg Kommune, Børn & Kultur, har planer om at sælge ejendommen Mulvadvej 51B, 6740

Bramming, da den ikke længere bliver brugt til daginstitution.

Der er udarbejdet en ændring af kommuneplanen og afløsning af den gældende lokalplan for ejendommen. Med planerne bliver der mulighed for at opføre boliger i området, hvilket svarer til det omkringliggende område.



## Sagsfremstilling

Området ligger i den sydvestlige del af Bramming og består af én ejendom, der ligger ud til Mulvadvej. Kommuneplanrammen gælder for yderligere en ejendom. Området ligger ud til Mulvadvej og er omkranset af boliger på tre sider.

Daginstitutionen i området er lukket ultimo 2018, og Børn & Kultur ønsker at afhænde ejendommen. Det vurderes i den relation, at anvendelse til boligformål er mere relevant end offentligt formål.

Lokalplan nr. 01.60.43 gælder i dag. Den fastsætter, at anvendelsen i området skal være offentlige formål.

Ophævelsen af lokalplanen for ejendommen medfører, at kommuneplanen er det fremadrettede administrationsgrundlag i forhold til anvendelse og bebyggelse.

### **Lovgrundlag, planer mv.**

Lov om planlægning.

### **Kompetencer**

Plan og Miljøudvalget > Økonomiudvalget > Byrådet

### **Høring**

Planforslagene skal i offentlig høring i fire uger.

### **Indstilling**

Direktionen indstiller, at det indstilles til byrådet, at

- forslag til kommuneplanændring og lokalplan godkendes med henblik på offentliggørelse.

### **Beslutning Plan & Miljøudvalg den 21-05-2019**

Godkendt.

Karsten Degnbol (V) deltog ikke i behandlingen af dette punkt.

### **Bilag**

Plan nr. 21-020-0002 Forslag til ophævelse af lokalplan nr. 01.60.46

Forslag til kommuneplanændring 2019.33 Bramming Sydby, Boliger ved Mulvadvej

## Punkt 8: Anmodning om tillæg nr. 2 til Lokalplan nr. 442, Riokarréen, Torvegade, Danmarksgade

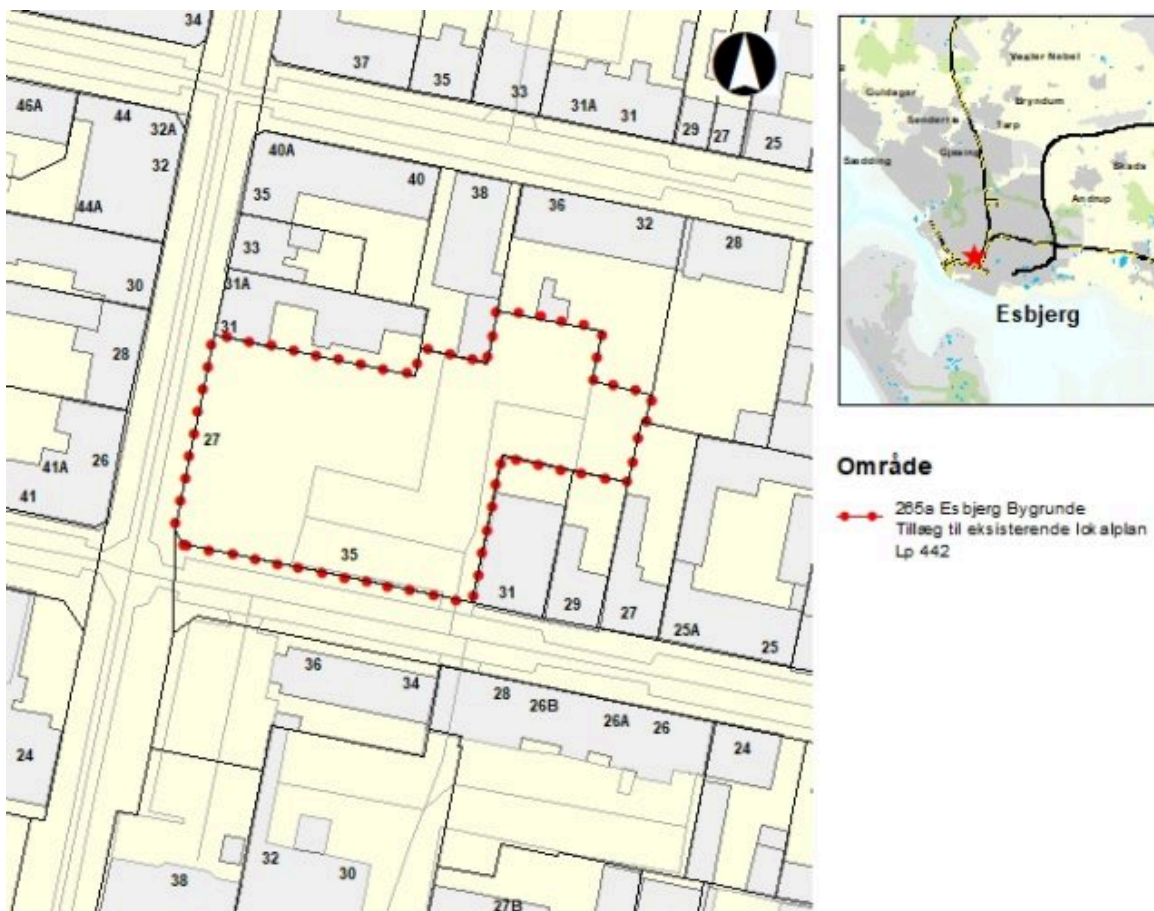
19/16598

### Resumé

Esbjerg Kommune har modtaget henvendelse om, at der udarbejdes et nyt tillæg nr. 2 til den eksisterende Lokalplan nr. 442 fra år 2002, omfattende Karréen Torvegade – Danmarksgade – Englandsgade – Norgesgade, Esbjerg Kommune.

Tillægget til Lokalplan nr. 442 omfatter hjørnet af Torvegade og Danmarksgade, matr.nr. 265a Esbjerg Bygrunde.

Lokalplanområdet har et samlet areal på ca. 2.850 m<sup>2</sup>, der ved tillæggets udarbejdelse henligger som et ubebygget areal, der midlertidigt anvendes til parkeringsplads og legeplads.



Kortet viser afgrænsningen for lokalplanområdet.

### Sagsfremstilling

I 2002 blev Lokalplan 442 vedtaget for karréen Torvegade, Danmarksgade, Englandsgade og Norgesgade, herunder for hjørnet omfattet af dette nye tillæg.

Lokalplan 442 giver mulighed for, at der på hjørnet kan opføres en bygning på 6-9 etager og med en fællesgård til parkering og ophold.

De detaljerede anvendelsesbestemmelser i Lokalplan 442 er ikke fyldestgørende, da de ikke får fastsat bestemmelser for alle de anvendelsesmuligheder, der gives med Lokalplan 442's §3.1.

Lokalplanens anvendelsesbestemmelser er desuden ikke fyldestgørende, i forhold til de byudviklingsinteresse, der aktuelt er for området.

Dette tillæg skal derfor rette anvendelsesbestemmelsen for området, så det stemmer overens med både kommuneplan og byplanintentioner for området.

Skitse af bygningsprojektet er til videre behandling, og det er vigtigt, at byggeriet har en vis kvalitet. Der er indgået aftale med bygherre om, at facaderne på byggeriet skal godkendes af stadsarkitekten, før godkendelse af lokalplantillægget vedtages endeligt.

Der skal være plads til flere beboere, flere aktiviteter og flere erhvervsvirksomheder.

Tillægget kan desuden rette op på en syntaksfejl, så det præciseres, at der kun må være 9 etager i området. Anvendelsesbestemmelserne i lokalplan 442 omtaler 9. sal, forstået som 10. etage. Dette tages ud med dette tillæg og erstattes af 8. sal, for at undgå misforståelser.

Tillægget forventes ikke at ændre på de bygningsregulerende bestemmelser i området.

## **Lovgrundlag, planer mv.**

Planloven

## **Kompetencer**

Plan & Miljøudvalget > Økonomiudvalget > Byrådet

## **Planmæssige konsekvenser**

Udarbejdelse af tillæg nr. 2 til Lokalplan nr. 442.

## **Indstilling**

Direktionen indstiller, at det indstilles til byrådet, at

1. Igangsætte udarbejdelsen af et tillæg 2 til Lokalplan 442, med henblik på at genoprette tidligere syntaksfejl.
2. Det arkitektoniske udtryk skal godkendes af stadsarkitekten forud for, at der gives byggetilladelse.

## **Beslutning Plan & Miljøudvalg den 21-05-2019**

Godkendt.

Karsten Degnbol (V) deltog ikke i behandlingen af dette punkt.

## **Bilag**

Skitseforslag for hotel i Danmarksgade Esbjerg

# Punkt 9: Igangsætning af planlægning for boliger, Darumvej 134, Esbjerg

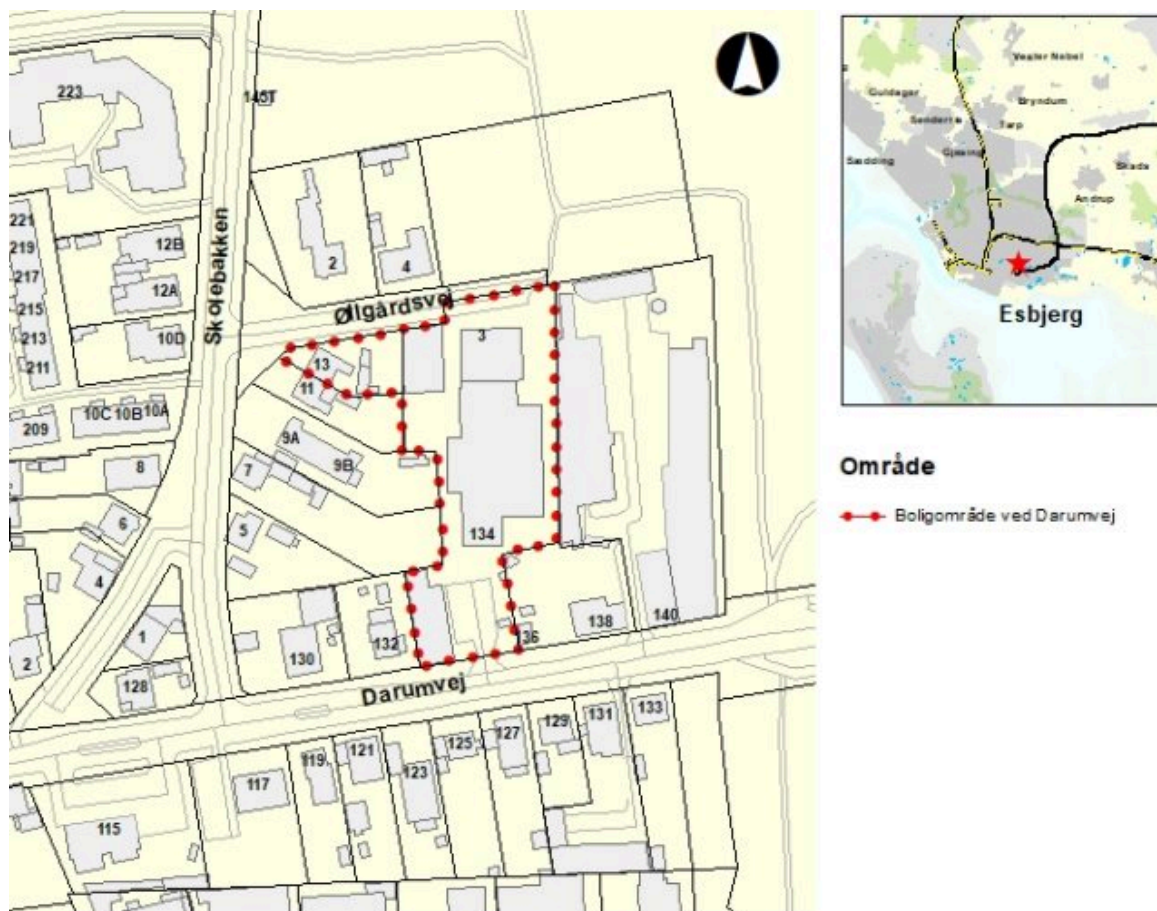
19/16407

## Resumé

Tegnestuen AART har sammen med ejerne Knud Nielsen og Bent Nielsen udviklet et forslag til et boligområde i Østerbyen. Ejendommen indeholder i dag firmaerne: Erik Nielsen & Sønner A/S og Esbjerg Listefabrik A/S. Ejerne vil, på et tidspunkt, nedlægge virksomhederne og bygge 3645 m<sup>2</sup> boliger i tre til fire etager. Boligerne skal opføres som et bofællesskab.

Plan & Miljøudvalget skal tage stilling til, om der skal igangsættes udarbejdelse af en kommuneplanændring og udarbejdelse af en lokalplan der muliggør projektet.

## Sagsfremstilling



Der ønskes at opføre et seniorfællesskab, som en boligform, der er bygget op omkring et fællesskab omkring veteranbiler. Beboerne vil have fælles interesser og fælles aktiviteter.

Projektet er udformet, så to af de eksisterende bygningerne på området indgår i boligbebyggelsen. For at binde området sammen, indrettes forskellige typer haver, garager, værksteder og parkering.

Området er udlagt i kommuneplanen som lave boliger som tæt-lav og åben-lav, hvor bygningshøjden sættes til to etager. Projektet tænkes opført i både 3 og 4 etager. Derudover er bebyggelsesprocenten fastsat til 40% i kommuneplanen og 77,5% i projektet, hvilket kræver, at der bliver udarbejdet en kommuneplanændring samtidig med lokalplanen.

Teknik og Miljø vurderer, at projektet er lokalplanpligtigt, da projektet vil medføre en væsentlig ændring af den nuværende ejendom, da den på nuværende tidspunkt består af produktions- og opbevaringsbygninger i én etage.

Med baggrund i ovenstående vil arbejdet med lokalplanen afdække, om projektet kan realiseres i det omfang, der er ønsket.

### **Lovgrundlag, planer mv.**

Kommuneplanramme 01-080-270 Blandet bebyggelse ved Darumvej.

### **Kompetencer**

Plan & Miljøudvalget.

### **Planmæssige konsekvenser**

Teknik og Miljø vurderer, at projektet er lokalplanpligtigt.

### **Indstilling**

Direktionen indstiller, at

- Der iværksættes udarbejdelse af en lokalplan og en kommuneplanændring.

### **Beslutning Plan & Miljøudvalg den 21-05-2019**

Godkendt.

Karsten Degnbøl (V) deltog ikke i behandlingen af dette punkt.

### **Bilag**

Projektforslag til bofællesskab ved Darumvej, 6700 Esbjerg

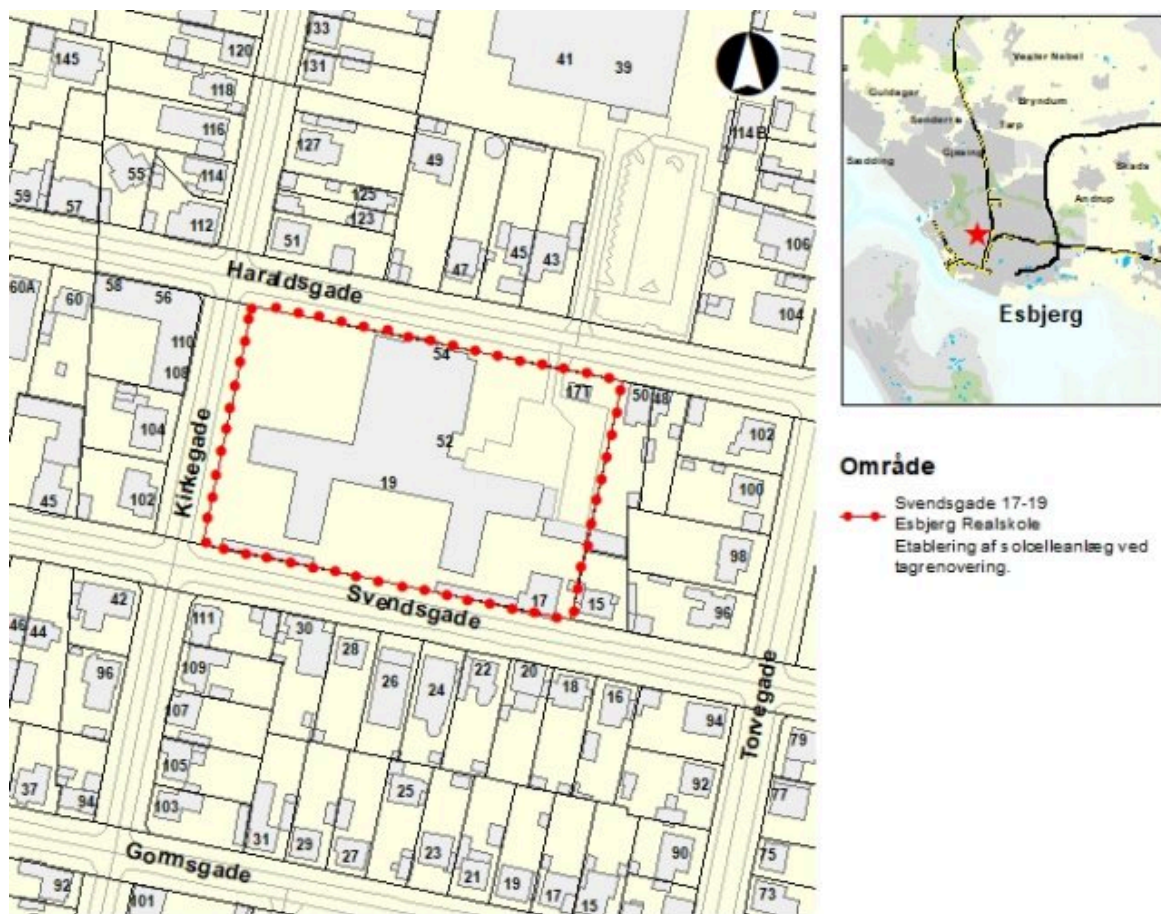
# Punkt 10: Etablering af solcelleanlæg ved tagrenovering på Esbjerg Realskole, Svendsgade 17-19, 6700 Esbjerg

19/17328

## Resumé

Esbjerg Realskole ønsker at etablere et solcelleanlæg på skolens øst- og vestfløj. Det eksisterende kobbertag på begge fløje ønskes fjernet, og udskiftes med nyt tagpaptag påmonteret et solcelleanlæg. Solcellepanelerne vil både være placeret på tagfladerne mod nord og på tagfladerne mod syd på grund af taghældningen. De resterende kobbertage bibeholdes og ændres ikke.

## Sagsfremstilling



Esbjerg Realskole er tegnet af kgl. bygningsinspektør Viggo Norn. Bygningen er opført i 1939 som et eksempel på et strengt symmetrisk anlæg, som ligger et sted mellem stilarterne nyklassicisme og funktionalismen. Nyklassicismen hentede inspiration fra især græske og italienske traditioner, fortrinsvis renæssancen med Palladios bygninger. Funktionalismen, som den fortrinsvis blev udført i Esbjerg, var med danske materialer som fx røde tegl og håndværksmæssige traditioner som fx et tag i kobber. Bygningen er karakteriseret ved sin opbygning, med en aula i midten, fløje på hver side og store vinduer.

Viggo Norn tegnede mange bygninger i Horsens, hvor han havde sin tegnestue. Ejendommen, som tidligere rummede Esbjerg Statsskole, er hans eneste bygning i Esbjerg.

Ejendommen har en bevaringsværdi på 3, hvilket er en høj værdi.

Ansøger oplyser, at taget og kobberinddækningen på de to fløje er udtjente og at de ønskes udskiftet med et tagpaptag monteret med et solcelleanlæg. De berørte tagflader er ikke synlige fra gade og fortovsniveau, men der vil blive lavet kobberafslutninger samt kobbernedløbsrør som eksisterende, så det visuelle indtryk fra gader og fortove er, at der stadig er et kobbertag.

Solcellepaneler og beslag er ikke synlige fra de omkringliggende gader og fortove. På hver tagflade vil der blive monteret 130 m<sup>2</sup> paneler, med et samlet areal på 520 m<sup>2</sup>. Panelernes overkant vil være 10 centimeter over tagpappet. Løsningen giver den højeste ydelse på solcellerne, idet de bliver ventileret på den måde. Skal solcellerne forsænkes i tagfladen og ligge plant med tagoverfladen vil dette kræve nye spær og ny tagisolering. Dette vil ikke være økonomisk rentabelt for Esbjerg Realskole.

Solpanelerne ønskes af flere årsager. Det vil være et læringsmæssigt perspektiv for børnene, skolen ønsker at bidrage med bæredygtig energi og tage ansvar for miljøet, Sydvestjysk Sygehus har etableret solceller, og det er derudover en økonomisk fordel for skolen på længere sigt, samtidig med at skolen ønsker at signalere en grøn profil.

Taget er ikke synligt tæt på bygningen, men tagfladerne der vender mod syd er synlige fra afstand i krydset Kirkegade/Svendsgade og Kirkegade/Haraldsgade. Derudover er tagfladerne synlige flere steder i Gormsgade fra fortov. Tagfladerne der vender mod nord er ikke synlige fra Kirkegade og Torvegade fra fortov, da terrænet falder mod Strandby Kirkevej.

Tagfladerne er dermed delvist synlige, og et solcelleanlæg monteret 10 cm over taget vil være synligt.

Ejendommen er et meget fint eksempel på en overgangsarkitektur mellem to stilarter, hvor kobbertaget er en vigtig arkitektonisk detalje.

Det er forvaltningens vurdering, at der meddeles afslag på opsætningen af solcellepaneler.

### **Lovgrundlag, planer mv.**

Kommuneplanramme 01-040-290 Statsskolen.

### **Kompetencer**

Plan- og Miljøudvalget.

### **Planmæssige konsekvenser**

Planloven.

Der er på nuværende tidspunkt ikke en lokalplan, der kan regulere området.

### **Indstilling**

Direktionen indstiller, at

- Der nedlægges et §14 forbud for ejendommen og at der udarbejdes en lokalplan for ejendommen

### **Beslutning Plan & Miljøudvalg den 21-05-2019**

Godkendt.

Det tilstræbes i den nye lokalplan at finde løsning, som indeholder muligheden for eksempelvis solceller.

Karsten Degnbol (V) deltog ikke i behandlingen af dette punkt.

## **Bilag**

Ansøgning om ny tagbeklædning og etablering af solcelleanlæg på Esbjerg Realskole

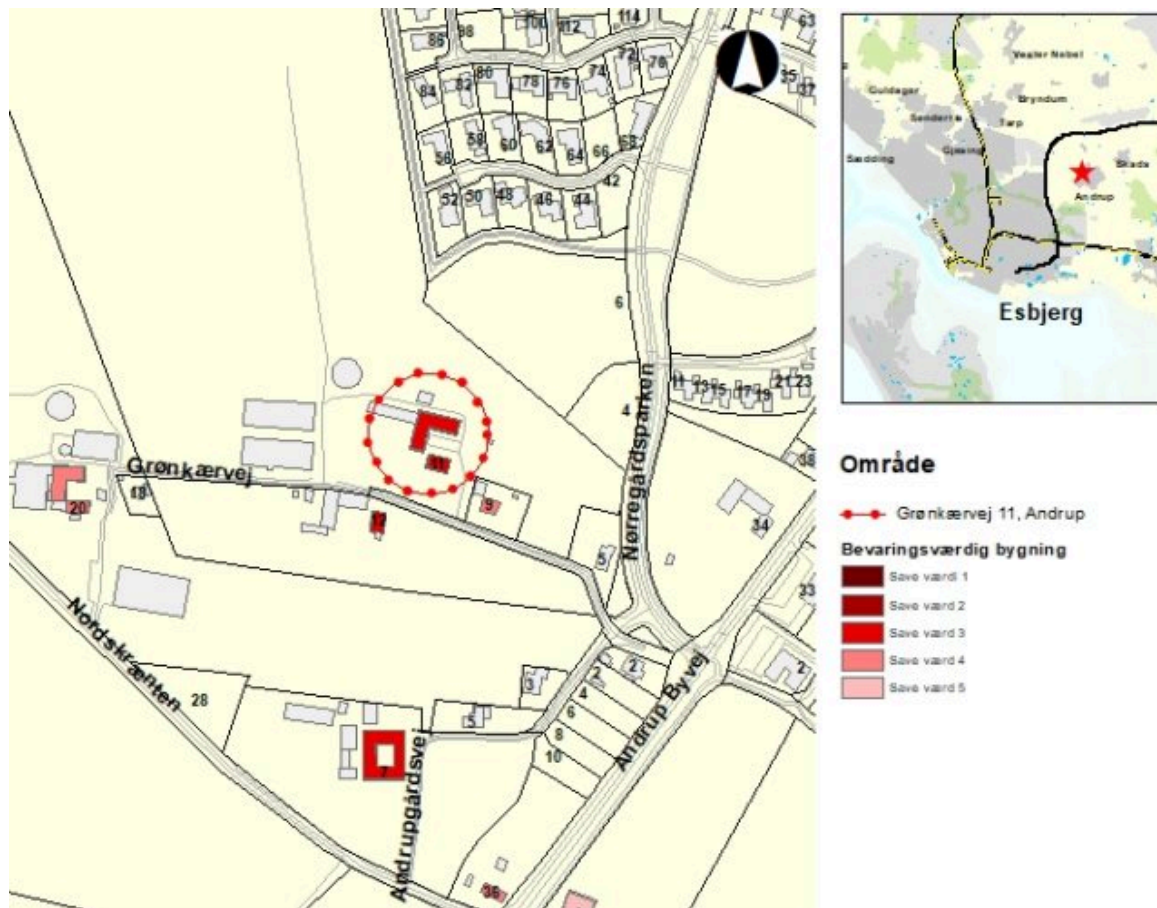
Esbjerg Realskole set fra Gormsgade, Kirkegade og Svendsgade

# Punkt 11: Nedrivning af bevaringsværdig ejendom, Grønkærvej 11, Esbjerg Ø

19/17477

## Resumé

Ejeren af ejendommen Grønkærvej 11, Esbjerg Ø har forespurgt om muligheden for at nedrive stuehus og to udlænger, opført i 1913. De tre bygninger er registreret som bevaringsværdige i kategori 3. Det er forvaltningens vurdering, at den bevaringsværdige landbrugsejendom bør søges bevaret.



## Sagsfremstilling

Det oprindelige anlæg består af et stuehus i røde teglsten med naturskifer på taget. Huset er opført i 1913 som et længehus med saddeltag. Tilhørende er to udlænger ligeledes i røde teglsten. Udlængerne er konstrueret med høj trempel og fremstår i dag med decra metalplader på taget. Oprindeligt har udlængerne været belagt med pandeplader.

Ejendommen blev registreret som bevaringsværdig i kategori 3 efter SAVE-systemet, i forbindelse med udarbejdelse af Esbjerg Kommuneatlas i 1992.

Der er tale om et velproportioneret og velbevaret anlæg, som indgår som en del af landsbyen Andrup. Andrup er udpeget i kommuneplanen som et bevaringsværdigt kulturmiljø. I beskrivelsen af kulturmiljøet er der lagt særlig vægt på den oprindelige landsbystruktur, som Grønkærvej 11 er en del af.

Ejeren af ejendommen ønsker at nedrive alle tre bevaringsværdige bygninger, for at give plads til opførelsen af et nyt stuehus til landbrugsejendommen. Det er ejerens vurdering at stuehuset er utidssvarende og i dårlig stand.

Forvaltningen har gennemført en ny registrering af ejendommens bevaringsværdi i forbindelse med ejerens forespørgsel om nedrivning. Den nye og den gamle registrering er vedlagt som bilag. Ved genregistreringen fandt forvaltningen at ejendommen fortsat besidder samme bevaringsværdier, som blev vurderet i 1992, og ejendommen har derfor opretholdt sin bevaringsværdi 3.

Det er forvaltningens vurdering at bygningerne bør bevares i deres helhed, da de medvirker til fortællingen om landsbyen Andrup, i samspil med andre bevarede gårde i området.

Det vurderes at en nedrivning af ejendommen, og efterfølgende eventuel tilladelse til opførelse af en ny bebyggelse, vil svække landsbyens oprindelige struktur, idet proportioner, placering, materialeholdning og gamle haver og beplantning udgør en væsentlig del af landsbyens bevaringsværdier.

Ejeren af ejendommen har på nuværende tidspunkt kun sendt en forespørgsel til principiel stillingtagen. Såfremt ejeren sender en egentlig ansøgning om nedrivningstilladelse, og Esbjerg Kommune ønsker at forhindre nedrivningen, kræver det at kommunen nedlægger et forbud mod nedrivningen efter planlovens § 14. Et forbud efter planlovens § 14 betyder, at kommunen kan bremse projektet i et år, og indenfor det år udarbejde en lokalplan, der indeholder et forbud mod nedrivning.

### **Lovgrundlag, planer mv.**

Bygningerne er registreret i kommuneplanen som bevaringsværdige.

### **Kompetencer**

Plan- og Miljøudvalget

### **Indstilling**

Direktionen indstiller,

at ejeren meddeles, at der ikke kan forventes tilladelse til nedrivning af de bevaringsværdige bygninger,

at Esbjerg Kommune nedlægger forbud mod nedrivningen efter planlovens § 14, såfremt ejeren sender en egentlig ansøgning om nedrivningstilladelse.

### **Beslutning Plan & Miljøudvalg den 21-05-2019**

Ejeren meddeles at indsende en egentlig ansøgning om nedrivningstilladelse med henblik på sagsbehandling. Herefter behandler udvalget sagen igen.

Karsten Degnbøl (V) deltog ikke i behandlingen af dette punkt.

### **Bilag**

SAVE-registrering Grønkærvej 11

## Punkt 12: Tillæg til Spildevandsplan 2016-2021 for boligområder i Hunderup og Langliparken

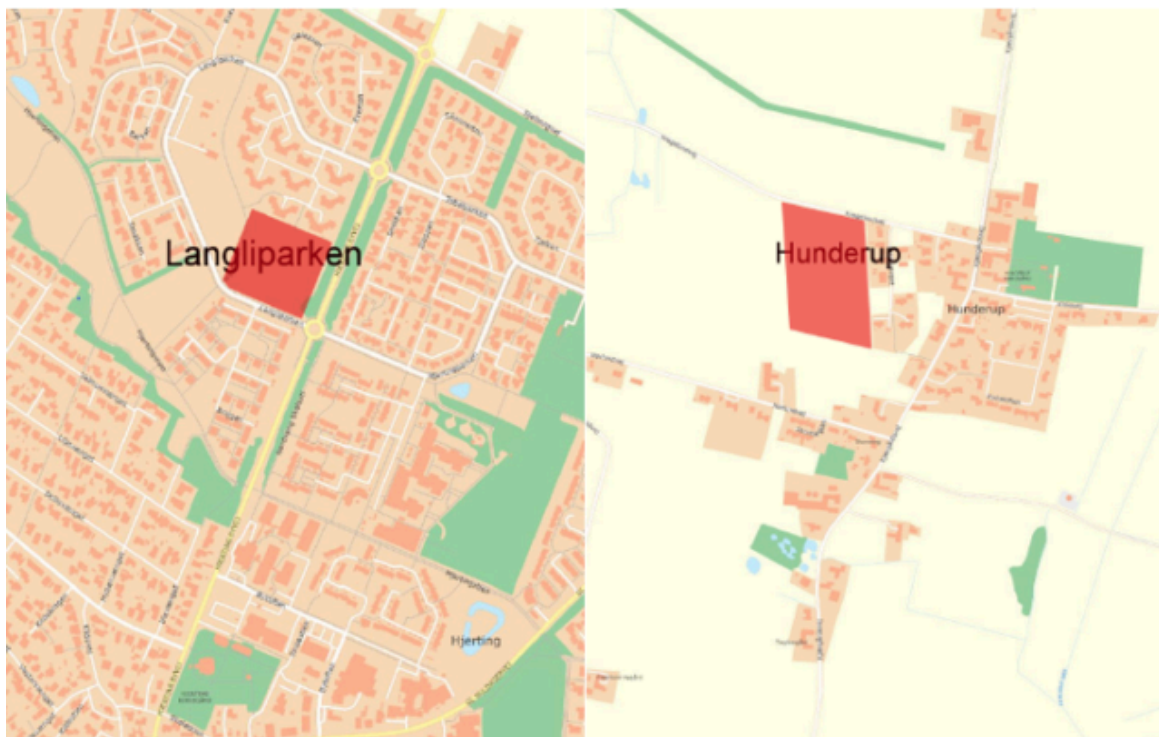
18/30517

### Resumé

Tillægget skal give Esbjerg Kommune det nødvendige plangrundlag til at inddrage et område i Hunderup og et område i Langliparken i Hjerting i spildevandsplanen som spildevandskloakerede kloakoplande, så der i områderne kan etableres boliger.

Når områderne er inddraget i spildevandsplanen kan DIN Forsyning Spildevand A/S etablere de nødvendige kloakanlæg til afledning af det sanitære spildevand fra boligerne, så områdernes spildevand bliver afledt til et renseanlæg. Endvidere kan vejmyndigheden etablere anlæg til afledning af regnvand, der falder på vejene til nedsivning.

Regnvandet fra boligerne skal nedsives på de enkelte ejendomme.



### Sagsfremstilling

Esbjerg Kommune inddrager et område i Hunderup og et område i Langliparken i Hjerting til boligformål for at sikre, at der er det nødvendige udbud af grunde til etablering af forskellige boligformer i overensstemmelse med efterspørgslen.

Ved inddragelsen af områderne sikrer Esbjerg Kommune, at spildevandet og regnvandet bliver afledt således, at der sker den bedst mulige rensning af spildevandet fra boligerne, inden det udledes fra renseanlægget, og at regnvandet fra vejene nedsives i områderne, hvilket er den bedste løsning miljømæssigt, når der ikke er drikkevandsinteresser, og jorden er velegnet til nedsivning.

### Lovgrundlag, planer mv.

Miljøbeskyttelsesloven.

## **Økonomi**

DIN Forsyning Spildevand A/S står for etablering af og afholder udgifter til etablering af deres eget kloakforsyningsanlæg med tilhørende rensesforanstaltninger.

Vejmyndigheden står for etablering af og afholder udgifter for anlæg til nedsivning af vejvand.

## **Kompetencer**

Plan & Miljøudvalget.

## **Planmæssige konsekvenser**

Spildevandsplan 2016-2021 revideres efter vedtagelse af nærværende tillæg.

## **Høring**

Tillægget har den 29. april 2019 været i 8 ugers offentlig høring.

I den offentlige høring er der ikke indkommet bemærkninger til tillægget.

## **Indstilling**

Direktionen indstiller, at

- Tillæg til Spildevandsplan 2016-2021 for boligområder i Hunderup og Langliparken vedtages.

## **Beslutning Plan & Miljøudvalg den 21-05-2019**

Godkendt.

Karsten Degnbol (V) deltog ikke i behandlingen af dette punkt.

## **Bilag**

Tillæg til Spildevandsplan 2016-2021. - For boligområde i Hunderup og Langliparken

Bilag 1. Kort - Område i Hunderup

Bilag 2. Kort - Område ved Langliparken i Hjerting

Bilag 3. MV screeningsskema

# Punkt 13: Klimatilpasningsprojekt for viadukten under jernbanen ved Kjersing Ringvej

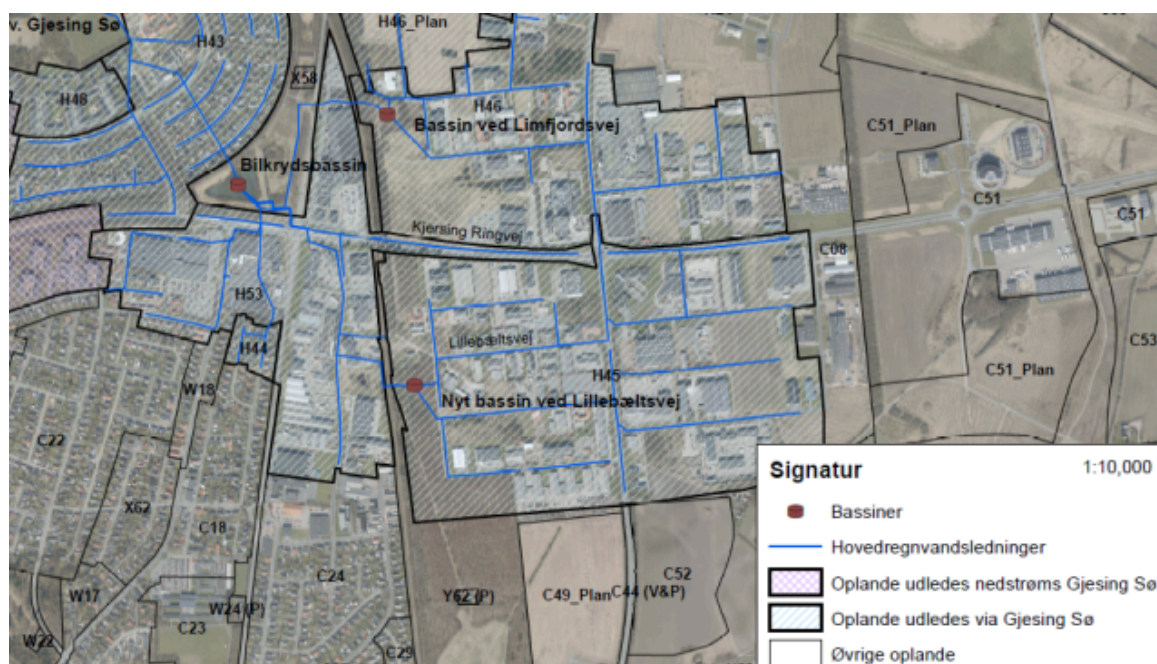
17/19521

## Resumé

I forbindelse med revision af klimatilpasningsplanen fra 2013, blev der udarbejdet et oversvømmelseskort, der identificerede oversvømmelsesrisikoen ved viadukten under jernbanen ved Kjersing Ringvej. Ved større regnhændelser opleves der vand på terræn ved viadukten under jernbanen, senest ved en 50 års hændelse i september 2015, hvor vejrydset var spærret fra fredag eftermiddag til lørdag formiddag på grund af vand i viadukten. Kjersing Ringvej er en vigtig ind- og udfaldsvej i Esbjerg Nord og en spærring af viadukten er en begrænsning for den frie transport i området til og fra virksomheder og boligområder.

Fremtidige udbygninger i tilgrænsende erhvervsområder vil uden fremtidige tiltag forværre problematikken.

Problematikken er derfor udpeget som et klimaprojekt i Esbjerg Kommunes Spildevandsplan 2016-2021, og problemet håndteres ved at foreslå etablering af regnvandsbassiner i området.



## Sagsfremstilling

Beregninger for status for problemstillingen i viadukten viser, at man uden yderligere tiltag og fuld udbygning af tilstødende erhvervsområder ved en 100 års hændelse i værste tilfælde vil have mellem 100-130 cm vand i viadukten, alt efter, om man regner med eller uden klimafremskrivning. Vandet vil stå i op til 10 timer.

Regnhændelse som kan håndteres i viadukten ved forskellige anlægsarbejder	Maksimal vanddybde [cm] indenfor de kommende 100 år der kan opleves i viadukten, samt tømmetid ved forskellige regnhændelser					Anlægs-kroner
	T=5	T=10	T=20	T=50	T=100	
Status	30-40 3 timer	45-60 4 timer	60-90 7 timer	80-110 8 timer	100-130 10 timer	0 kr.
- Limfjordsvej 22.000 m <sup>3</sup> Jordarbejder - Lillebæltsvej 16.000 m <sup>3</sup> Jordarbejder - Bilka 0 m <sup>3</sup> Jordarbejder - Nedlæggelse af uheldsbassin	0-8	15-20 2 timer	20-30 3 timer	30-60 4 timer	50-70 5 timer	8,0 mio. kr.
- Limfjordsvej 22.000 m <sup>3</sup> Jordarbejder - Lillebæltsvej 16.000 m <sup>3</sup> Jordarbejder - Bilka 30.000 m <sup>3</sup> Jordarbejder - Nedlæggelse af uheldsbassin	0	0	0-10 1 time	10-40 3 timer	30-50 4 timer	14,5 mio. kr.
- Limfjordsvej 22.000 m <sup>3</sup> Jordarbejder - Lillebæltsvej 16.000 m <sup>3</sup> Jordarbejder - Bilka 35.000 m <sup>3</sup> Jordarbejder - Nedlæggelse af uheldsbassin	0	0	0	0-30 3 timer	20-40 3 timer	15,5 mio. kr.
- Limfjordsvej 22.000 m <sup>3</sup> Jordarbejder - Lillebæltsvej 16.000 m <sup>3</sup> Jordarbejder - Bilka 45.000 m <sup>3</sup> Jordarbejder - Nedlæggelse af uheldsbassin	0	0	0	0	0-10 1 time	18,5 mio. kr.
- Limfjordsvej 22.000 m <sup>3</sup> Jordarbejder - Lillebæltsvej 16.000 m <sup>3</sup> Jordarbejder - Bilka 60.000 m <sup>3</sup> Jordarbejder - Nedlæggelse af uheldsbassin	0	0	0	0	0	21 mio. kr.

Tabel 1 Anlægs-kroner for 5- til 100-års hændelser

Udbygger man derimod det eksisterende regnvandsbassin ved Limfjordsvej, samtidig med at man etablerer et regnvandsbassin ved Lillebæltsvej og ændrer udformningen af uheldsbassinet ved Bilkakryds-bassinet, så viser beregningerne at vandstanden ved fuld udbygget opland vil være mellem 50-70 cm ved en 100 års hændelse. Tømmetiden vil i denne situation være 5 time, og efter 3 timer vurderes vejen at være farbar. Denne løsning kan samtidigt håndtere en 5 års hændelse i viadukten med en vandstand på 0-8 cm i viadukten, hvor vejen ikke lukkes. En 5 års hændelse er det serviceniveau, som DIN Forsyning Spildevand A/S skal kunne håndtere. Denne investering er beregnet til at koste ca. 8,0 mio. kr.

Øget anvendelse af elektronisk ”intelligent” styring ved afledningen fra de 2 regnvandsbassiner ved Limfjordsvej og Lillebæltsvej og samtidig etablering af bassinerne som grønne nedsvinningsbassiner med mulighed for ”kontrolleret” oversvømmelse” vil forbedre udløb og tømmetiden på Bilkakryds-bassinet. Derved vil oversvømmelsesrisikoen i viadukten reduceres, og det vil være muligt at håndtere større regnhændelser uden, at der står vand i viadukten.

Det er Teknik og Miljø vurdering, at konsekvensen ved denne løsning vil være, at risikoen for oversvømmelse i forbindelse med større regnhændelser flyttes til bassinerne i hhv. Limfjordsvej og Lillebæltsvej. Her kan terrænet indrettes, så det ikke udgør et problem for vejen. Meromkostningerne til den elektroniske styring m.m. vurderes at være ca. 0,5-1,0 mio. kr.

Det er samtidig Teknik & Miljø vurdering, at det på nuværende tidspunkt ikke vil være proportionalt at udvide bassinet ved Bilka-krydset. Hvis det på sigt skulle vise sig, at løsningen ikke er fuldt ud tilstrækkelig, så vil det på et senere tidspunkt være muligt at udvide bassinet ved Bilka-krydset.

## Lovgrundlag, planer mv.

Kommuneplanen og Spildevandsplanen.

## Økonomi

Såfremt indstillingen følges, vil der være en udgift på ca. 9 mio. kr., som afholdes af DIN Forsyning.

## **Kompetencer**

Plan & Miljøudvalget

## **Indstilling**

Direktionen indstiller, at

1. Regnvandsbassin ved Limfjordsvej udvides (2019)
2. Nyt regnvandsbassin ved Lillebæltsvej etableres (2020-2022)
3. Bassinerne etableres som grønne nedsivningsbassiner
4. Anvendelse af intelligent styring øges for begge bassiner
5. Udformning af uheldsbassin i Bilka-krydset ændres (2020-2022)

## **Beslutning Plan & Miljøudvalg den 21-05-2019**

Godkendt.

Karsten Degnbol (V) deltog ikke i behandlingen af dette punkt.

## **Bilag**

Notat om værdisætning og prioritering af oversvømmelsesrisiko i Bilkakrydset i forhold til klimatilpasningsplanlægning

Notat vedr. klimasikring af viadukten ved Kjersing Ringvej

# Punkt 14: Plaststrategi for Esbjerg Kommune

19/8731

## Resumé

På baggrund af et politisk ønske har Teknik & Miljø udarbejdet et oplæg til en plaststrategi, som sætter fokus på en problemstilling, der både er fokus på nationalt og internationalt.

For at imødekomme problemstillingen med plast blev der i 2018 i EU vedtaget et direktiv om producentansvar på emballage, der i højere grad skal sikre mere genanvendelse af emballage. Kort efter fulgte et engangs-plastik direktiv. Regeringen har ligeledes sat fokus på dette blandt andet med sin plastikhandlingsplan fra december 2018.

Teknik & Miljø foreslår, at Esbjerg Kommune aktivt støtter op omkring Regeringens plastikhandlingsplan, og vil derfor foreslå drøftelse af 6 initiativer, der omhandler optimering af nuværende affaldsordninger, erstatning af engangsplastprodukter og produkter indeholdende mikroplast, indgå i Partnerskab for Offentlige Grønne Indkøb, brug af genbrugsbægre og erstatning af engangsplastservice ved kommunale arrangementer samt øget vidensdeling mellem plastinteressenter i Esbjerg Kommune.

På baggrund af den første drøftelse vil Teknik & Miljø udarbejde en økonomisk vurdering af de tiltag, som Byrådet ønsker at arbejde videre med, forinden en endelig strategi vedtages.

## Sagsfremstilling

De seneste år har der været stor fokus på plast og genanvendelsen heraf, da det er et af de mindst genanvendte materialer i Europa. Blandt andet på baggrund af dette har Regeringen med den ny plastikhandlingsplan – ”Plastik uden spild” - en målsætning om, at Danmark skal blive endnu bedre til at indsamle og genanvende plast fra blandt andet husholdninger.

I dag sorterer Esbjerg Kommune hård plast fra restaffaldet til genanvendelse frem for forbrænding. Udfordringen ved genanvendelsen af både hård og blød plast er de mange forskellige typer af plastprodukter, ofte af sammensatte plasttyper, der produceres på baggrund af de utallige anvendelsesmuligheder, som plast besidder.

Udviklingen på plastområdet er derfor et væsentligt fokusområde nationalt, men også globalt.

Esbjerg Kommune vil derfor tage aktiv del i udviklingen, og vil arbejde mod samt bidrage til en fremtid med mere genanvendt plast, mindre forbrænding og løbende substituering af problematiske plasttyper. Dette vil Esbjerg Kommune gøre, først og fremmest, ved aktivt at støtte op omkring tiltag og initiativer, både i forbindelse med Regeringens plastikhandlingsplan – ”Plastik uden spild” (2018), samt Regeringens Strategi for Cirkulær Økonomi (2018) med flere, hvortil initiativer i denne plaststrategi er tilknyttet.

### Initiativ 1 – Optimering af nuværende affaldsordninger

Esbjerg Kommune arbejder løbende på at forbedre affaldsordningerne for borgere, virksomheder og institutioner. Derfor er der flere projekter i gang, eksempelvis med fokus på sortering i indre by Esbjerg samt på folkeskoler i kommunen. Esbjerg Kommune går derudover efter at være med fremme på især indsamling af blød plast, og holder løbende øje med nye muligheder og teknologiske fremskridt. Dertil vil Esbjerg Kommune sigte efter at etablere samarbejder med vidensinstitutioner og virksomheder i kommunen, der kan være medvirkende til at præcisere og klargøre, hvordan Esbjerg Kommune kan håndtere de mere vanskelige plastfraktioner i fremtiden.

### Initiativ 2 – Erstatning af engangsplastprodukter

Den offentlige sektor indkøber årligt for ca. 300 milliarder kroner. Esbjerg Kommunes andel heraf er 3 milliarder kroner, og indkøbene har derfor betydning for ikke blot samfundsøkonomien, men også for klima og miljø. Derfor vil Esbjerg Kommune, i overensstemmelse med indkøbspolitikken for 2017-2020, aktivt arbejde for at nedsætte

miljøbelastningen via kommunens indkøb. Dette vil i første gang betyde, at Esbjerg Kommune løbende vil arbejde mod at substituere engangsservice med mere miljørigtige alternativer i kommunens organisation.

### Initiativ 3 – Partnerskab for Offentlige Grønne Indkøb

Partnerskab for Offentlige Grønne Indkøb (POGI) er et værktøj, der er baseret på fælles forpligtende grønne indkøbsmål, og som stiller brede miljøkrav til indkøb. Selvom Esbjerg allerede stiller høje krav, heriblandt til miljø, ønsker Esbjerg Kommune at sætte endnu flere krav til leverandører for at fremme en øget positiv miljøeffekt, med fokus på leverandører af plastprodukter. Dette vil Esbjerg Kommune gøre ved at tilmelde sig POGI og sammen med nogle få andre kommuner og regioner gå foran, og sørge for at fremme miljørigtige indkøb. Da POGI ikke afgrænser sig til plastprodukter, vil tilmeldingen til partnerskabet derfor påvirke Esbjerg Kommunes miljøbelastning bredt.

### Initiativ 4 – Erstatning af produkter indeholdende mikroplast

Mikroplast er også et fokusområde i Esbjerg Kommune. På nationalt plan har Regeringen i sin plastikhandlingsplan et initiativ om ”Vidensopbygning om mikroplast i spildevandsslam”, som Esbjerg Kommune vil følge tæt. I mellemtiden vil Esbjerg Kommune arbejde mod at der i organisationen erstattes væsentlige produkter, der bidrager til udledning af mikroplast til miljøet. Eksempelvis vil der undersøges muligheden for at mindske udledning af mikroplast fra kunstgræsbaner og lignende faciliteter.

### Initiativ 5 – Brug af genbrugsbægre og erstatning af engangsplastservice ved kommunale arrangementer

Til større arrangementer anvendes store mængder af engangsplastikkrus og engangsplastservice. Dette er også tilfældet i Esbjerg, hvor der til eksempelvis Tall Ships Races 2018 i Esbjerg blev brugt store mængder engangsplast, der efter én brugsgang havner i affaldsspanden til forbrænding. Esbjerg Kommune vil derfor undersøge muligheden og finansieringsbehovet for, at der til større arrangementer, faciliteret af Esbjerg Kommune, udskiftes engangsplastikbægre med genbrugelige alternativer, der kan vaskes flere gange før ”end-of-life”. Hertil vil det også undersøges, om genbrugskrusene, sammen med øget brug af vandposter, kan understøtte en reducere af forbruget af engangsplastikflasker til større arrangementer. Derudover vil Esbjerg Kommune arbejde på, at der ved samme arrangementer erstattes service af traditionelt engangsplast med mere bæredygtige alternativer.

### Initiativ 6 – Øget vidensdeling mellem plastinteressenter i Esbjerg Kommune

I Esbjerg Kommune findes adskillige virksomheder, hvis primære virke omhandler plast. Disse virksomheder besidder hver især ekspertviden på netop deres produktion og deres behandling af plastmaterialer. Derfor er der et muligt potentiale i øget vidensdeling og tættere samarbejde mellem virksomhederne, der kan føre til forbedrede materiale flows, ressourceudnyttelse og fremme af cirkulær økonomi. Esbjerg Kommune har allerede etableret et forum for cirkulær økonomi og vil, på baggrund af dette forums succes, undersøge om yderligere netværk eller fora vil kunne bidrage til øget vidensopbygning omkring plast både fra erhverv, men eventuelt også fra husholdninger.

## **Lovgrundlag, planer mv.**

Affaldsplan 2019-2024

Affaldsaktørbekendtgørelsen 1753 af 27/12/2018

Regeringens Strategi for cirkulær økonomi, 09/2018

Regeringens plastikhandlingsplan – Plastik uden spild, 12/2018

## **Økonomi**

På baggrund af den første drøftelse vil Teknik & Miljø udarbejde en økonomisk vurdering af de tiltag, som Byrådet ønsker at arbejde videre med. Denne vurdering vil indgå i den sag, hvor den endelige strategi præsenteres og eventuelt vedtages.

## Kompetencer

Plan & Miljøudvalget.

## Konsekvenser for andre udvalg

Afhængig af, hvilke initiativer Byrådet vælger at arbejde videre med, kan det få betydning for andre udvalg.

## Indstilling

Direktionen indstiller, at det indstilles til Byrådet, at

- Plaststrategi for Esbjerg Kommune drøftes.

## Beslutning Plan & Miljøudvalg den 02-04-2019

Drøftet.

Der arbejdes videre med udvalgets input med henblik på videre drøftelse i udvalget igen.

## Forvaltningen oplyser

Teknik & Miljø har udarbejdet forslag til mål for de enkelte initiativer, men da udviklingen på flere af områderne er under stor udvikling, evalueres økonomi og mål for de specifikke initiativer i løbet af 2021 for at sikre implementering af højst mulig kvalitet.

### Initiativ 1:

- Etageboliger: Indskrevet mål om forbedring af sortering for 1200 boliger årligt i perioden 2020-2025, hvis resultaterne fra pilotprojektet retfærdiggør det.
- Kommunale institutioner: Indskrevet mål om affaldssortering senest i 2020 på skoler, 2021-2022 på ældrecentre, og øvrige kommunale institutioner i perioden 2022-2025 på baggrund af erfaringer.
- Genanvendelige fraktioner med fokus på blød plast: Indskrevet målsætning om forbedret håndtering af blandt andet blød plast senest fra 2023.

### Initiativ 2:

- Udfasning af engangsservice i kommunalt regi: Indsat mål om senest start på substituering af engangsplastservice i kommunens organisation i 2021.
- Forbud mod heliumfyldte balloner i kommunalt regi: Indsat mål om indførelse af forbud inden 2020.

### Initiativ 3:

- Mål om tilmelding til POGI i 2020, med forventet fuld implementering i 2021.

### Initiativ 4:

- Mikroplast fra kunstgræsbaner: Indsat målsætning om erfaringsopsamling på nye granulatfrie alternativer til nuværende kunstgræsbaner inden 2022.

Initiativ 5:

- Genbrugsbægre og vandposter ved kommunale arrangementer: Indsat mål om, at der medio 2021 vil være afprøvet passende teknologiske løsninger til genbrugsbægre, eksempelvis ved Aprilfestivalen i 2021, der blandt andet skal påvise praktiske og økonomiske konsekvenser herved.

### **Initiativ 6:**

**Øget vidensdeling mellem plastinteressenter i Esbjerg Kommune: Indsat mål om løbende evaluering gennem strategiperioden.**

Se revideret bilag – ”Revideret Plaststrategi for Esbjerg Kommune”.

### **Indstilling**

Direktionen indstiller, at det indstilles til Byrådet, at

Plaststrategi for Esbjerg Kommune vedtages.

### **Beslutning Plan & Miljøudvalg den 21-05-2019**

Udsat.

Karsten Degnbol (V) deltog ikke i behandlingen af dette punkt.

### **Bilag**

Revideret Plaststrategi for Esbjerg Kommune

## **Punkt 15: Orientering**

18/33523

### **Generel orientering**

17/30025

Manglende lukning af teltoverdækning på gyllebeholderen, Hessellundvej 4, 6760 Ribe.

Plan & Miljøudvalget besluttede på mødet den 21. august 2018 at politianmelde manglende lukning af teltoverdækningen på gyllebeholderen.

Sagen er afgjort ved dom uden retsmøde den 18. december 2018.

Ifølge dommen skal Casper Berg Olesen betale 5000 kr. i bøde.

### **Indstilling**

Direktionen indstiller, at

- Plan & Miljøudvalget orienteres.

### **Beslutning Plan & Miljøudvalg den 21-05-2019**

Orientering givet.

Karsten Degnbol (V) deltog ikke i behandlingen af dette punkt.

## **Punkt 16: Lukket: Forbud mod beboelse (kondemnering)**

18/32278